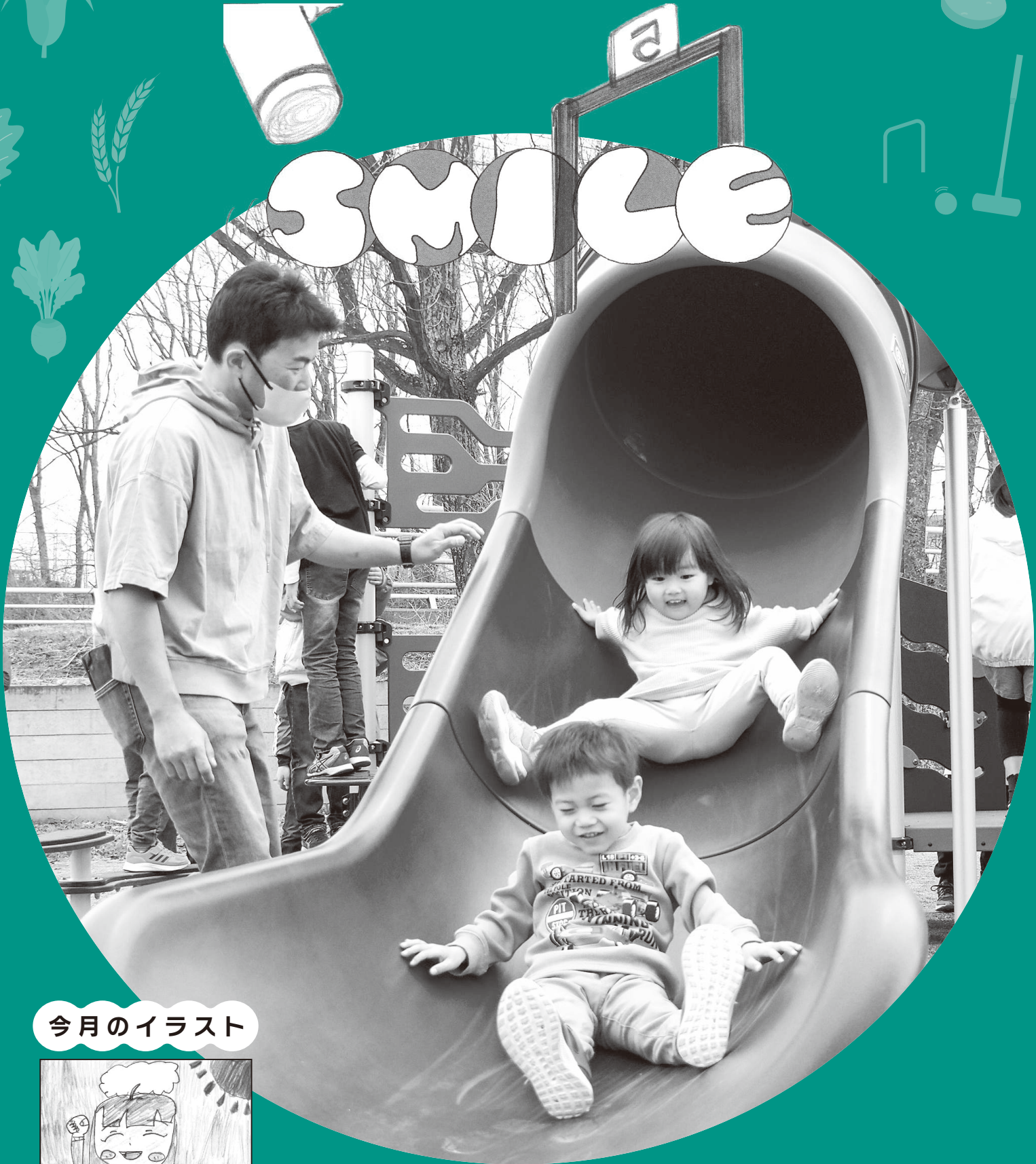


町民参加型 17,997人で作る！芽室町の総合情報誌

# SMILE



今月のイラスト



特集 ニューフェイス

旬の人 魅力創造課に2人の職員が加入

ふもと のりひさ みやもと まさたけ  
麓 紀久さん 宮本 昌武さん

# 5

令和5年  
2023  
MAY

No.864



## 5月8日から感染症法上の位置づけが変わりました

●新型コロナウイルス感染症は、5月8日から5類感染症になりました。

### 5類になったから、コロナに感染しても外出していいの？

個人の判断になりますが、コロナ発症後5日間が他人に感染させるリスクが高いため、発症日を0日目として5日間は外出を控えること、かつ、5日目に症状が続いていた場合は、熱が下がるなど症状が軽快して24時間程度が経過するまでは外出を控え様子を見ることを推奨されます。

### 濃厚接触者の扱いは変わるの？

5類感染症に移行したため、一般に保健所から新型コロナ患者の「濃厚接触者」として特定されることはありません。また、法律に基づく外出自粛も求められません。

### 家族がコロナに感染したらどうしたらいいの？

可能であれば部屋を分け、感染されたご家族のお世話はできるだけ限られた方で行うことなどに注意してください。その上で、外出する場合は、コロナに感染した方の発症日を0日として、特に5日間のご自身の体調に注意してください。7日目までは発症する可能性があります。

### 役場の対応はどう変わるの？

職員のマスク着用は個人の判断となります。また、机の上などにあるパーテーションは基本的に撤去します。職員の家族が感染した場合も職員の出勤停止はありません。



5類移行に伴う変更点などの詳細は厚生労働省HPをご覧ください▶



## - Information -

5月22日から **令和5年春開始の予防接種が始まります**

**対象1** 65歳以上の方

これまでの接種履歴に応じ  
接種券を送付します

**対象2** 5～64歳で  
基礎疾患を有する方

接種券の申請をお願いします  
申請は、LINE、メール、  
FAX、電話にて



申請に基づき  
接種券を送付します

接種券は、対象となる方に順次送付しています。  
接種券が届き次第、予約が可能です。

☎芽室町新型コロナウイルスワクチン相談窓口 ☎66-5953



2023.5 No.864

## 目次 INDEX

### 今月の題字



無記名

### 今月のイラスト



高橋 道佳さん (9歳)

### 今月の表紙



4月29日に行われたイリス公園オープンセレモニーでの一枚。当日は新公園のオープンを心待ちにした約180の方が集まり大盛況。子どもたちは、セレモニーが終わり、遊具が解放されたら一目散に遊具に向かって駆け出し、楽しそうに遊んでいました。

### 人の動き 令和5年4月30日現在 ( )内は前年比

人口 : 17,997 (-109)	世帯数 : 8,064 (+44)
男性 : 8,601	女性 : 9,396
転入 : 137	転出 : 122
ご誕生 : 11	ご逝去 : 13

すまいる4月号に掲載した人の動きに一部誤りがありました。正しくは次のとおりです。

人口 : 17,983人  
男性 : 8,592人 女性 : 9,391人

- 02 新型コロナウイルス感染症対策情報
- 04 特集 ニューフェイス
- 03 今月の題字・イラスト・表紙、人の動き
- 08 旬の人 魅力創造課に2人の職員が加入  
麓 紀久さん 宮本 昌武さん
- 09 まちのうごき 入学おめでとうございます  
善意に厚く感謝いたします  
町長室から みんなの掲示板  
Mカードを持って買い物に行こう！
- 12 令和5年度子育て世帯生活支援特別給付金  
「子育て」って、●●です  
子育てカレンダー
- 14 児童クラブのマスク着用は任意では  
総合体育館の幼児ルームはいつまで閉鎖になりますか  
ごみステーションについて  
町のInstagramは運営を工夫しては？ ほか
- 16 募集 お知らせ 健康  
芽室町ふるさと応援寄附金の運用状況公表  
令和4年度下半期 町長交際費  
選挙結果
- 32 補助金・助成金で学びをサポート  
教育情報 公民館情報  
図書館情報 スポーツ情報  
ねんりんインフォメーション
- 38 地域福祉活動助成金・地域福祉基金助  
成金のご案内  
インフォメーション  
ボランティアセンターだより ほか
- 41 暮らしのたより  
市街地町内会連合会元気かい？  
町民活動支援センターだより  
交番だより
- 46 有料広告  
アフタヌーンティー(編集後記)

特集

旬の人

みんなのひろば

たのしく子育て

ホットボイス

お知らせ

教育情報 だいちくん

社協 だより

各種団体

広告



町ホームページ  
新型コロナウイルス  
関連情報



めむろ安心メール(登録専用メールアドレス)

空メールを送信ください。おって登録のご案内メールが届きます。安心メールは芽室町の災害、防犯、交通などの情報を発信しています。ぜひ登録ください。





公立芽室病院  
総務係  
ふじた りこ  
**藤田 璃子**

- ①芽室町
- ②食べ物がおいしく、自然豊かな町
- ③カフェ巡り、手芸、パドミントン
- ④公私ともに周りの方に信頼される人になる。
- ⑤生まれ育った芽室町で働けることを大変うれしく、身が引き締まる思いです。1日でも早くお役立ちができるよう尽力いたします。よろしくお願いいたします。



商工労政課  
商業振興係  
兼工業労政係  
なかむら すみれ  
**中村 董**

- ①芽室町
- ②人が温かい未来ある優しい町だと思います。
- ③仕事の振り返り、体力温存、散歩
- ④芽室町に恩返しをすること。
- ⑤芽室町や芽室町民の皆様のために日々精進していきたいと思っておりますので、よろしくお願いいたします。



教育委員会  
生涯学習課  
スポーツ振興係  
ひがし こうき  
**東野 光希**

- ①帯広市
- ②農業が盛んな町
- ③筋トレをしてサウナに行くこと
- ④誰からでも信頼・信用される職員になること。
- ⑤一日でも早く皆様のお役に立てるように何事も全力で頑張ります。



教育委員会  
教育推進課  
教育推進係  
みかみ ともひろ  
**三上 智弘**

- ①帯広市
- ②夏も冬も楽しめる新嵐山が好きです。冬はもちろん、夏もときどき新嵐山の展望台まで車で登り、ポーっとするのが好きです。あとは元気な子ども達！どこの学校でもしっかりあいさつしてくれるのがとてもうれしいです。
- ③夏は家族とキャンプに行くことが多いです。家の前で家族や友人たちと焼き肉。雨の時は家の中でポケモン。
- ④キャンピングカーを購入し、妻とのんびり日本一周をしながら過ごしたいです。行った先々でおいしいものを食べ、おいしいお酒を飲みながら旅ができると最高です。
- ⑤芽室町の子ども達のため、学校のために元気いっぱい頑張ります。よろしくお願いいたします。

# 特集 ニューフェイス

今年度芽室町役場に採用された新規正職員18人と、派遣で来られた方を紹介します。1日も早く町民の皆さんに覚えてもらい知っていただくことで、より身近に感じてほしいです。ぜひ顔と名前を覚えてください。

- ①出身地
- ②芽室町のイメージは？
- ③休日の過ごし方は？
- ④将来の夢は？
- ⑤町の皆さんにひとこと（意気込みなど）



魅力創造課  
魅力発信係  
はしもと きゆうどう  
**橋本 球道**

- ①芽室町
- ②スイートコーン生産量日本一の町。長年住んでいて感じるのが、暖かい方達が多い印象です。
- ③野球、筋トレ、サウナ、キャンプ、とアウトドア系が大好きです。
- ④何事も全力投球！それと、幸せな生活を送りたいです！
- ⑤まずは名前と顔を覚えて頂けるよう、精一杯精進して参ります！そして、芽室町に少しずつではありますが、恩返し出来るよう頑張ります。よろしくお願いいたします！



政策推進課  
政策調整係  
あまの みお  
**天野 美音**

- ①帯広市
- ②町民の方が優しい！自然が豊か！
- ③休日は、寝ることが大好きなのと体力回復に努めるため昼寝していることが多いです！
- ④将来の夢は、健康で長生きすることです。
- ⑤いち早く仕事に慣れ、皆様のお役に立てるよう頑張ります！これからよろしくお願いいたします。

## 公立芽室病院診療技術科、看護科職員のみなさん



診療技術科  
リハビリテーション係  
うすのみの ひとみ  
**馬淵 瞳**

- ①帯広市
- ②日高山脈が美しく見える町
- ③トレーニングジムに通ったり、食べ歩きをしています。夜は、美味しいおつまみとお酒を飲んで、ゆったり過ごしています
- ④ヨーロッパ旅行に沢山行きたいです！
- ⑤芽室町民皆様の為、全力で頑張ります。



診療技術科放射線係(兼)  
事務局経営企画係  
さとう ひかり  
**佐藤 光里**

- ①帯広市
- ②通勤していると犬とお散歩を楽しんでいる方が多いなと思います！
- ③旅行に行くことが多いです。温泉が好きです！
- ④サントリーニ島へ行くことです
- ⑤頑張りますので よろしくお祈りいたします。



農林課  
土地改良係  
まるやま たいよう  
**丸山 太陽**

- ①音更町
- ②農業が盛んでスイートコーンとごぼうが特に美味しいというイメージ
- ③音楽鑑賞、野球などのスポーツをすること
- ④充実した毎日を送り、健康に過ごすこと
- ⑤芽室町の発展に向け、貢献できるよう頑張ります。よろしくお願いいたします。



子育て支援課  
ひだまり保育所  
こんの かおる  
**今野 薫**

- ①帯広市
- ②農産物が豊富、心が広い町民さんが多い
- ③買い物、たっぷり睡眠をとる
- ④町民の皆様にあえられる人間になりたいです！
- ⑤町民の皆様が安心して過ごせるよう、日々努力します！





看護科 訪問看護係  
おかべ ゆうや  
**岡部 優也**

- ①遠軽町
- ②農業が盛んで野菜がおいしい町。愛菜屋は義母の行きつけです。
- ③家でじっとしているのが苦手なので、あてもなくドライブへGo!
- ④世界の絶景を巡る旅行に行きたいです。
- ⑤訪問看護を通して、町民の皆様の健康と生活をサポートしていけるよう頑張ります!!



看護科 看護係  
やまだ ちさと  
**山田 千聖**

- ①帯広市
- ②自然豊かで農業がさかんなイメージ
- ③温泉めぐり、ドライブ、ショッピング、ハンドメイド
- ④日本一周旅行をすること。
- ⑤芽室町のみなさんにこの病院にいきたくていただけるといいな、1人1人に寄りそった看護をしていけるよう頑張りますので、よろしくおねがいします!



診療技術科 栄養管理係  
いけだ まゆ  
**池田 真由**

- ①清水町
- ②子育てがしやすい町で楽しいイベントが多い。
- ③家族でお出かけ
- ④かわいいおばあちゃんになること。
- ⑤患者さまに安心・安全な食事をおいしく召し上がっていただけるように頑張ります。よろしくおねがいいたします。



診療技術科 リハビリテーション係  
さとう こうき  
**佐藤 公貴**

- ①幕別町札内
- ②野菜がおいしい、農業の町
- ③プロ野球観戦、テニス、物見遊山に出かけること
- ④リハビリを通じて、患者様・職員・町民の皆様の支えとなれる存在になること
- ⑤前職で4年間訪問リハビリや集団体操を行っていました。この経験を活かし、町民の皆様の健康を支えられるよう努めていきます。宜しくお願いします。



看護科 看護係  
かもし みのみ  
**加茂 みなみ**

- ①帯広市
- ②色々なおいしい食べものがたくさんあるイメージです。特にこばやし菓子舗さんのワッフルが好きです!
- ③家でのおんびり過ごし、おいしい食べ物やさんを探して食べに行ったりします。
- ④日本各地の観光スポットを巡ってみたいです。
- ⑤芽室町の皆様に貢献できるよう一生懸命頑張ります。よろしくお願いします。



看護科 看護係  
あんざい しずか  
**安澤 志野**

- ①秋田県生まれ、帯広市で育ちました。
- ②広大な土地と新鮮な野菜、そして穏やかな町民
- ③温泉とサウナでリフレッシュします。
- ④ログハウスを建てたいです。
- ⑤新しい環境に早く慣れて、芽室町民の皆様のお力になれるよう精一杯頑張ります! よろしくおねがいします。



看護科 看護係  
とみおか ももえ  
**富岡 百恵**

- ①浦河町
- ②ゲートボール発祥の地! 景色がきれい。
- ③読書をしています。
- ④一人前の看護師になることです。プライベートでは、世界旅行に行きたいです。
- ⑤皆様のお力になれるように頑張ります。よろしくお願いします!



看護科 看護係  
たむら すずか  
**田村 鈴佳**

- ①広尾町
- ②病院、役場、銀行などの場所がまとまっていて住みやすさを感じます。
- ③ドライブを兼ねて実家に帰ったり、温泉に行ったりします。
- ④町民の方々や職員から必要とされる看護師になることです。
- ⑤その人らしさを大切にした看護の提供を心掛け、芽室町の医療に貢献できるよう頑張ります。

**高橋さん (高)**  
**向山さん (向) アンケート**

- ②(高)パッチワークのように広がる畑々  
向 食べ物が美味しい
- ③(高)温泉めぐり、ドライブ  
向 部屋の掃除、ご飯屋さん巡り
- ④(高)スカイダイビングをしてみたい  
向 ワークライフバランスのとれた生活を送ること
- ⑤(高)両町の交流の懸け橋となれるよう笑顔で頑張ります!!  
向 信頼される仕事ができるよう一生懸命頑張ります。

1年間、よろしくおねがいします!

高橋さんは主に『とかち熱中小学校』を担当し、向山さんはスクールバスや奨学金関係の業務を担当されています。まだ着任から1か月ほどですが、さっそく担当業務で活躍いただいています。

**揖斐川町、道教委からの派遣職員2名が着任!**



魅力創造課魅力創造係  
たかはし みさきさん  
教育推進課教育推進係  
むかいやま えいごさん  
**高橋 みさきさん** **向山 英吾さん**

▲新嵐山展望台で撮影。この日はくもりでしたが、農村のパッチワーク風景を楽しんでいただけたようでした

**芽室町からの職員派遣**



たかやま りょう  
**高山 涼さん**

●派遣先

北海道教育庁 学校教育局教育推進課

●道教委への派遣

今回、北海道教育委員会へ2年間の派遣が決まった高山さん。もともと本が好きだったことから図書館の司書の仕事に興味があり、そこから役場で働くことを決めたそうです。平成29(2017)年に入庁後、これまで

●派遣にあたっての意気込み

派遣先での仕事について「今までやったことのない分野の仕事がほとんどになると思う。勤務地が札幌市になるということで、環境も変わり心機一転、初心にかえって取り組んでいきたい。派遣に行き終りではなく、人との繋がりを含め町に還元できるように頑張りたい」と意気込みを語っていただきました。高山さん、元気に活躍してください!



## まちのうごき

4月12日

### 株式会社ぐるなびとの協定締結

株式会社ぐるなび(本社東京 杉原章郎代表取締役社長)と「地域活性化起業人制度による派遣に関する協定」を締結しました。これは、食を通じた地域活性化の取り組みを強化するため、この協定に基づき、総務省が進める地域活性化起業人制度を活用して社員を1名派遣いただくもので、8ページの旬の人で紹介している麓さんに4月から来ていただいています。

ぐるなびの地域活性化起業人派遣は全国で16例目、北海道では2例目となる取り組みです。

協定は3月31日に締結し、4月12日に行われた協定締結式には執行役員の西原さんら関係者に出席いただきました。

締結式で西原さんは、「町内製品の付加価値向上に貢献できれば」と話されました。



4月7日

### 『お菓子のまさおか』が食品等流通合理化促進機構の会長賞を受賞!

町内の老舗『お菓子のまさおか』(東1条2丁目2)が、第32回優良経営食料品小売店等表彰事業にて『食品等流通合理化促進機構会長賞』を受賞されました。

同賞は「優良な経営技術と経営成績であること」が要件であり、今回、全国から自薦・他薦で多数集まった店舗のうち31店が選ばれています。

『お菓子のまさおか』は初代・正岡林造さんが芽室町で開業し、崇(たかし)さんで4代目。今回の賞を受け、代表の正岡 崇さんは「このような賞をいただき、たいへん嬉しく思う。今回の受賞はお客様、関係者の皆さまあってのものであり、今後も謙虚な気持ちを忘れず精進したい」とコメント。



# 新たな魅力創出に向けて、魅力創造課に2人の職員が加入



#### 地域活性化起業人

ふもと 麓 **紀久さん**  
 “食”を軸とした、特産品の開発やPRを担当。趣味は食べ歩き

#### 芽室町地域おこし協力隊

みやもと まさ たけ **宮本昌武さん**  
 日高山脈国立公園園化に伴う観光PR関係の業務を担当。趣味の道の駅めぐりでは道内を完全制覇したそうです

## 入学おめでとうございます

4月10日、町内の小中学校で入学式が行われました。

新1年生は、小学生が、芽室小学校82人、芽室西小学校51人、芽室南小学校15人、上美生小学校3人の計151人、中学生は、芽室中学校120人、芽室西中学校49人、上美生中学校9人の計178人です。

広報広聴係がお邪魔した芽室西小学校では、保護者の皆さんや、6年生と2年生たちに見守られながら、緊張と期待の表情で子どもたちが入場していました。

素敵な学校生活になりますように。  
 入学おめでとうございます。



▲まずは日高山脈への理解を深めたい、と語る宮本さん。北海道史への造詣があり、新たな視点からの魅力発掘が期待されます

**縁ある芽室町へ…**  
 地域おこし協力隊として着任した宮本さんは、なんと芽室高校の卒業生。「音更町に実家があり、そこから通学していた。大変だったが、当時から芽室は気候が良く住みやすそうなのという印象があった」と当時を振り返ります。

大学卒業後は函館市で7年間を過ごし、民間の会社で観光関係の仕事に携わってききました。

**景観、歴史の魅力を掘り起こしていきたい**  
 現在、日高山脈襟裳国立公園は国立公園化を予定しています。それに伴い、芽室町では情報やアクティビティの拠点となるアクティビティセンターの設置を検討しています。

「前職の経験を活かし、新しい観光の玄関口としての十勝、日高山脈の魅力を掘り起こしていきたい。町民の方々からも勉強させていただきたい」と力が入ります。

宮本さん、よろしくお願ひします!

**地域活性化起業人制度とは…**  
 地方公共団体が、三大都市圏に所在する民間企業等の社員を一定期間受け入れ、そのノウハウや知見を活かしながら地域の魅力や価値の向上等につながる業務に従事していただき、地域活性化を図る制度です。(P9左上参照)

**農や食に付加価値を**  
 麓さんはこれまで民間で生産者と飲食店をマッチングしたり、食を軸としたインバウンド誘致などに携わってきました。

業務のひとつであるふるさと納税の返礼品について「どうしても食材が贈られてくるイメージ。しかし、芽室の食材を使ったメニューを町の外のレストランで食べることや、芽室の食品工場見学を返礼品にしても良い。様々な可能性がある」と語ります。

芽室町のふるさと納税額は令和4年度に2億7046万円を達成しましたが「今後も納税額はまだまだ伸びる。それだけのポテンシャルがある」と目を輝かせます。

麓さんの活躍に期待大です!



▲芽室の印象を「人が優しく、本当に良い町」と語る麓さん。任期中は札幌市との2拠点で勤務生活となります

特集

旬の人

みんなのひろば

たのしく子育て

ホットボイス

お知らせ

教育情報 だいちくん

社協 だより

各種団体

広告



### 善意に厚く感謝いたします

芽室町にご寄贈いただいた方々をご紹介いたします。  
なお、誌面掲載に同意された方のみご紹介しています。

#### ●芽室町受付分

・近藤 千代野 様から 現金100,000円

(公立芽室病院の運営に関する事業のため)

・(株)内田洋行 代表取締役 大久保 昇 様から

現金500,000円

(シテイプロモーション推進事業のため)

・故 福井 周利 様及び故 福井 利江 様から

現金1,000,000円

(教育・文化の振興に関する事業のため)

#### ●公立芽室病院

・芽室町老人クラブ連合会 会長 矢野征男 様

現金 90,978円

タオル 636枚 寄付いただきました。

## みんなの掲示板

まちの話題や、加入されている団体・サークルの活動紹介会員募集など、皆さんの身近な情報を掲載してみませんか？  
問：政策推進課広報広聴係 ☎62-9721  
※営利を目的としないものに限らせていただきます。

### 公益社団法人 日本将棋連盟公認 初心者将棋教室「芽室将棋センター」のご案内

園児・小学1・2年生大歓迎。子どもは、始めるきっかけがポイントとなります。強くなる、伸びる、のは予測が付きません。無限です。1日でも早く始めることを勧めます。

見学無料！是非いらしてください。

☑ 5月21(日)10~12時

※諸事情により、予告なく日時変更になることがあります。

☑ 芽室町中央公民館

☑ 参加料(教材費) 受講券又は400円

段級位認定随時行っています。教室トーナメント戦はじめました(賞品あり)

#### 3・4月教室結果

優秀賞 梅原 広大(芽室西小4)

和泉 悠隼(芽室小3)

☑ 講師 芽室将棋センター 代表 岩佐政芳  
(公益社団法人 日本将棋連盟 公認将棋指導員 六段)

☎0155-67-6551、080-1877-1288

### J Aめむろ農畜産物加工調理体験施設 「緑のめぐみ館」からお知らせ

十勝産大豆を使って「手作り味噌講習会」

☑ ①6月7日(水) ②6月14日(水)  
③6月21日(水) ④6月28日(水)

時間：10時~13時 ☑各回8人

☑3,000円

持ち物：バンドナ・エプロン・タオル・マスク・衛生手袋・味噌5kg程度が入る樽、袋2枚をご用意下さい。

#### ②JAめむろ食育講座

十勝産小麦粉・芽室産野菜をたっぷり使って「親子ピザ作り教室」

☑ 6月17日(土)

時間：9時30分~12時00分

☑親子6組(小学生以上) ☑無料

持ち物：バンドナ・エプロン・タオル・マスク・衛生手袋・お子さんはきれいな長靴をご用意ください。

☑「緑のめぐみ館」TEL / FAX62-5379

芽室町東めむろ3条南1丁目「愛菜屋」東隣

指導員：甲地悦子(栄養士)

### Mカードを持って買い物に行こう！



昨年4月から始まったMカード加盟店の紹介や特典付きのクイズなどを掲載するコーナー！ぜひ、Mカードを持って買い物に行こう！

#### ☑ 今月の加盟店

● FASHION まつばら(本通2丁目19)

心ときめく季節になりました。特別な日の装いから普段着までご用意しております。(☎62-2130)

● しばやし菓子舗(本通2丁目)

洋菓子、ソフトワッフル、焼菓子、和菓子、ギフトセット等種類が豊富です。地方発送も賜っております。今は春ギフトが人気です。(☎62-2738)

#### ☑ 今月のMカード クイズ！

第1問(FASHION まつばら)

まつばらに飾ってあるサイン色紙は誰のサインでしょう？(ヒント 日ハム〇〇)

第2問(しばやし菓子舗)

ソフトワッフル15種類の中で一番の人気はなんでしょう？(ヒント お店のショーケース)

#### ☑ Mカードクイズの特典(特典は選べません)

①靴下3足プレゼント(5名様)

提供：FASHION まつばら

②Mカードポイント5倍進呈(10名様)

提供：しばやし菓子舗

■応募方法 メール、FAX、はがきいずれか

■応募先 めむろポイントカード会

メール staff@shokokai-memuro.jp

FAX 62-2333

はがき 〒082-0030

本通1丁目19 芽室町商工会内

■必要事項 ①クイズ1、2の答え ②氏名  
③年齢 ④住所 ⑤電話番号

※当選者にははがきをお送りします。

■応募締切 5月31日(水)

☑めむろポイントカード会(事務局：芽室町商工会)

☎62-2339

### 「4年ぶりの多忙な春」



芽室町長 手島旭

新年度がスタートして1か月余り経ちました。人事異動、転居、進学などによって、芽室町での新たな生活や仕事、学びを始めた方も多くいらっしゃると思います。早く環境に慣れ、充実した生活を送っていただきたいと心から願っております。

この「町長室から」では、令和2年の年明け以降、幾度となく「新型コロナウイルス感染症」に関するお話をさせていただきましたが、感染状況も(4月末現在では)落ち着いてきていますし、5月8日には、感染症分類の変更もありました。

今後も感染状況を注視する必要性や特に感染予防が重要視される施設などでは、引き続き予防対策が必要と思いますが、一気に従前の姿は無理としても、だんだんと、そして工夫をしながら事業、会合などが実施できるよう前向きに考えていくこ

とも大切だと思っております。感染拡大から3年以上経過したこの春は、各種総会等の対面での会合が3年ぶり、4年ぶりというかたちで相当数行われています。ここ数年外出機会がめっきり減っていた私にとっては「こんなに会合があったかな？」と思えるほど、久しぶりの多忙な春となりました。

会合などでの「あいさつ」の中では「ウィズコロナ(コロナとともに)」「工夫」「事業などの復活」というキーワードでお話をさせていただいてい

ます。この状況が「通常だったのだ」と思っています。苦にはなりません。今一つ体がついていかなぬような感覚もあります(笑)

以前のような活動や取り組みがすぐに復活するにはもう少し時間が必要とは思いますが、「コロナの感染拡大時期」に効果を認識したオンラインなどの手法と、対面での活動を、より効果的・効率的な活動に結びつけていく工夫と行動が必要と考えております。



# 子育てカレンダー

※各事業の日程などは変更になる場合があります。  
※日曜・祝日はお休みになります。

◆**すくすく広場**(子育て支援センターげんき)  
☑ 1歳以上～就学前までのお子さんと保護者  
■月・火曜日 10時～11時30分  
月曜日 13時30分～16時  
木曜日 10時～15時  
第3土曜日(5月20日、6月17日) 10時～11時30分

◆**赤ちゃん広場**(子育て支援センターげんき)  
☑ 妊婦、0歳のお子さんと保護者  
■金曜日 10時～11時30分  
第1・3・5金曜日は助産師、第2金曜日は管理栄養士、第4金曜日は保健師が来て相談に応じます。

◆**わんぱく広場**(あいあい21 1階かしわホール)  
☑ 1歳以上～就学前までのお子さんと保護者  
■5月24日、6月14日 10時～11時30分

◆**出張赤ちゃん広場**(あいあい21 1階検診室)  
☑ 妊婦、0歳のお子さんと保護者  
■水曜日 13時30分～15時

◆**地域開放日**(東めむろコミュニティセンター)  
☑ 1歳以上～就学前までのお子さんと保護者  
■6月7日 10時～11時30分

◆**子育て広場ちいむ**(発達支援センター)  
☑ 1歳以上～就学前までのお子さんと保護者  
■金曜日 10時～11時30分

☎子育て支援センターげんき(てつなん保育所内併設) ☎61-3030

## 健康相談・診査・教室

事業名	対象	とき	会場
4か月児健康診査	令和5年1月生まれ	5月30日(火)	保健福祉センター
10か月児健康診査	令和4年8月生まれ	6月13日(火)	
1歳9か月児健康診査	令和3年8月生まれ	6月6日(火)	
3歳6か月児健康診査	令和元年10月生まれ	5月23日(火)	
妊婦・育児相談	妊婦・乳幼児と保護者	毎週月～金曜日 9時30分～17時	
1歳むし歯予防教室	令和4年5・6月生まれ	5月25日(木)10時15分～11時00分	
産前産後相談室	不妊にお悩みの方・妊娠中の方・出産された方	毎週月～金曜日 要予約	

## 予防接種情報

※事前に予約が必要です(なかお内科は日本脳炎、子宮頸がん、3回接種のロタウイルスワクチンを希望する場合は予約が必要です)

医療機関名	BCG	ロタウイルス	ヒブ	小児用肺炎球菌	B型肝炎	四種混合	水痘	麻しん風しん混合	日本脳炎	二種混合	子宮頸がん
あおばクリニック ☎62-2711	×	○	○	○	○	○	○	○	○	○	○
なかお内科 ☎62-2035	×	○	○	○	○	○	○	○	○	○	○
はまだ内科医院 ☎62-0700	×	×	○	○	○	○	○	○	○	○	○
公立芽室病院 ☎62-2811	○	○	○	○	○	○	○	○	○	○	○

☎子育て支援課子育て支援係 ☎62-9733 ✉kosodate@memuro.net 窓1階4

## 令和5年度子育て世帯生活支援特別給付金

物価高騰対策として低所得の子育て世帯を支援するため、給付金を支給します。

対象者や支給額などは、次のとおりです。申請方法などの詳細は、QRコードからご確認ください。

**支給額** 児童1人当たり一律5万円

**申請期限** 令和6年2月29日(木)

### 対象世帯

#### (1)ひとり親世帯の場合

①令和5年3月分の児童扶養手当を受給している方	申請不要 (北海道より5月下旬支給予定)
②公的年金等を受給していることにより、令和5年3月分の児童扶養手当の支給を受けていない方	申請必要 (QRコード参照)
③物価高騰の影響により、家計が急変し、収入が児童扶養手当を受給している方と同じ水準となっている方	

#### (2)ひとり親世帯以外のその他の世帯

①令和4年度子育て世帯生活支援特別給付金の支給を受けた方	申請不要 (5月15日支給予定)
②物価高騰の影響により、家計が急変し、住民税非課税相当の収入となっている方	申請必要 (QRコード参照)

☎子育て支援課児童係 ☎62-9733 窓1階4



すまいるキッズ募集!  
詳細は45ページ!

## 「子育て」って、 「子育て」です

で、まさに、田舎って感じのところでした。転居してすぐ、近所の方々に挨拶に行ったら、子どもがいるので、「と伝えたところ、全然大丈夫ですよ!」と言ってくれたのが本当にうれしかったんです。土地柄なのか、人も生活ものんびりしていて、それがとても良かったんです。周囲の目を気にせず、親子で散歩をしたり公園で過ごすことができて、充実した時間を過ごせましたと感じます。この頃すでに、発達障がい診断を受けていたので、入所予定の幼稚園には、診断名のことを伝えていました。幼稚園での生活は比較的安定していて、日々の生活や行事などはそれなりにやれていました。先生方も特性をよく理解してくれていて、事前に丁寧に説明してくれたり、いろいろ配慮してくれました。以前は、相手に気を使うので、子ども同士で遊ばせることはしなかったのですが、うちの

第2回目は、前回の「子育て」のお話の続きです。今回は転居した後の地域での子育てについて、「子育てって楽しいです」というお話です。

この時期は、私が子どもの特性を受け入れていたこと、周囲に発信していたことで、理解者が増え、安心感が持てるようになったのだと思います。人口は少なかつたけど人付き合いは増えて、この頃は「孤独だとは思わなかつたですね。転居前の子育てがつかつたので、その反動もあると思うんですけど、この頃の子育ては、困りごとが思い出せないくらい楽しかつたです。(次号が「とらやきさん」のお話の最終回になります)

子どもこんな特性があるから...」と親同士で話すことができたので、家を行き来する機会ができてとても有難かつたです。しばらくすると、幼稚園の先生から、「子育てで悩んでいる保護者がいるから、相談に乗ってあげてほしい」と言われるようになり、少しでも力になればと協力するようになりました。

☎子育て支援課発達支援係 ☎62-3159





● **ホットボイスをお待ちしています**

●ホットボイスはがき  
●ホットボイスメール k-kouhou@memuro.net  
園政策推進課広報聴係

☎62-9721 園2階⑥  
✉k-kouhou@memuro.net

スマホからでも投稿できます！

※誌面の都合上、掲載しているのはいただいたご意見の一部です。また内容を要約する場合があります。(町ホームページで全件公開しています)

## 今月のホットボイスは16件でした

### ホットボイス

#### 児童クラブのマスク着用は任意では

我が子が児童クラブにて、ノーマスクで過ごしていた際、クラブの先生からまだ小学校もマスクしなくちゃだめだからここでもしてね、という様な内容の声掛けと共に、児童クラブのスタッフマスクを手渡され着用したといひます。その日持ち帰った保護者宛てプリントには、『児童クラブは、学校同様、マスク着用となっております。』と記載がありました。いつも対応頂いている児童クラブの先生、小学校の先生には、朗らかに対応頂いており、心から感謝しております。ただ、マスク着脱を強いる事はあつてはなりません。自分も含め、人の目や、建前、でなく、自分の頭で考え、行動できる人でありたいと思い、意見を寄せさせて頂きました。(無記名)

### 答え

本町の子どもセンターにおける新型コロナウイルス感染症対策は、放課後に利用する施設として、児童生徒が混乱することのないように小・中学校に対応を合わせております。

3月31日までの間は学校においてもマスク着用を基本としていることから、児童生徒には引き続きマスクの着用を求めているところです。ただし、着用は個人の判断に委ねるものであり、強制ではなく推奨というスタンスです。この度はお子様に着用を強制するような伝え方となり、申し訳ありませんでした。(子育て支援課児童係)

### ホットボイス

#### 総合体育館の幼児ルームはいつまで閉鎖になりますか

保育所に通っている子どもが遊びたがっているのですがいつまで閉鎖になりますか？  
コロナが原因であればもう良いと思うのですがご検討よろしくお願ひします。(30代男性)

### 答え

総合体育館内幼児ルームの個人利用につきましては、新型コロナウイルスの衛生管理もあり閉鎖している状況です。新型コロナウイルス感染症は5月8日以降、2類から5類に移行しますので、開放について

指定管理者と協議して参りますが、今年度は総合体育館の改修工事を実施する予定ですので、工事スケジュール等も併せて確認し、安全に開放できるよう進めて参ります。この工事では、総合体育館内にありますトレーニング室を、子どもたちが天候や季節を気にすることなく身体を動かせる場所となるよう、キッズスペースとする整備計画であり、年内の供用開始を予定して参ります。  
開放などに係る詳細が決定した際は、広報誌等を通じて皆さまへお知らせいたします。(生涯学習課スポーツ振興係)

新型コロナウイルス感染症の感染法上の位置付け変更に伴う、5月8日以降の町の取り扱いはP2またはこちらからご覧ください。

### ホットボイス

#### ごみステーションについて

最近新しい家が近所に増えまして、5、6件の新築の家が建ちました。町内会が違うので、よく分かりませんが、人口が増える

のは良いことだと思っております。

ただ、ごみステーションが無い様です。我が町内会のごみの量が多くなり、箱の中に収まりきれない時もありです。これから暖かくなると、箱の外に置くと、カラス等が心配です。家を建てる業者さんには、ごみ箱の設置は義務付けられてはいたないのでしょうか。

また、それは別ですが、使っていないごみ箱も町内会では残っている様にも思われます。どうかごみ箱の有効な利用法を考えていただけたらと思います。(70代男性)

### 答え

現在、業務の効率性や収集にかかる費用等を考慮し、町では戸別収集方式ではなく、集団回収方式による収集・運搬を行っております。また、ごみステーションの設置については、町内会や行政区(以下「町内会等」)から新設の申請をいただき、申請のあった町内会等の関係者と一緒に現地を確認して設置しているところです。そのため、今回のような新たに宅地造成した箇所についても同様に、新規の希

### ホットボイス

望がある場合は町内会等からの依頼により設置することになります。未使用と思われるごみステーションについて、廃止される場合は町内会等から届出を提出することとなっております。現状では廃止届の提出がないことから未使用の場所はないと考えています。ごみステーションの使用状況については、現在、不法投棄監視等で職員が町内を巡回していますので、巡回の際に使用状況を適宜確認し、併せて町内会等にも廃止の際は届け出を提出するよう引き続き促してまいります。

### ホットボイス

環境土木課生活環境係

町のインスタグラムは運営を工夫しては？

芽室町の公式インスタ、魅力を発信するってなっていますけど…ハッシュタグ芽室町で、芽室町の魅力発信になってないと思います。新嵐山とか芽室公園とか定期的に発信して、芽室町の魅力を発信したらいいなと思います。もう少しインスタのこと勉強したらいいのかなと思います…何のためのインスタなのかな(無記名)

### 答え

芽室町の代表的な魅力は、「食」「農業」「自然・景観」「人」であり、それらの魅力発信を様々な切り口から行っています。ご意見をいただいた、町のSNSは、即時性と拡散力などもあり、効果的な魅力発信ツールと考えています。ご指摘のとおり、更なる効果的な活用方法を研究し、より芽室町の魅力を発信していけるよう心がけていきます。(魅力創造課魅力発信係)

### 答え

芽室町にはコロナポックル伝説というものがあリ、それを知らない人も大勢います。私はこの伝説をもっとアピールし、大切にしたいと考えています。芽室町で生まれた子供達がコロナポックルの話を聞き、それをまた次の子供達に語り継いでいけたらと思います。例えば新嵐山スカイパークの中に「コロナポックルの森」なるものを作り、子供達が想像した「丸山」や「トカップ」「ふきの下の妖精」等のオブジェを置き、休憩できるスペース

### ホットボイス

#### コロナポックル伝説のPRを考えては？

芽室町にはコロナポックル伝説というものがあリ、それを知らない人も大勢います。私はこの伝説をもっとアピールし、大切にしたいと考えています。芽室町で生まれた子供達がコロナポックルの話を聞き、それをまた次の子供達に語り継いでいけたらと思います。例えば新嵐山スカイパークの中に「コロナポックルの森」なるものを作り、子供達が想像した「丸山」や「トカップ」「ふきの下の妖精」等のオブジェを置き、休憩できるスペース

### 答え

芽室町の魅力を発信していくためには、過去の歴史などへの理解度は大切なことだと考えており、「コロナポックル伝説」もその一つだと考えます。芽室町の観光パンフレットに、その伝説の概要や駅前通りのコロナポックル像の情報を掲載し、新嵐山荘入口(第一駐車場側)にコロナポックルのオブジェと「丸山(嵐山)に残るコロナポックル族の伝説」を紹介したボードの設置、芽室町観光物産協会ホームページにおいての情報発信などを行っていただくと考えております。ご提案にあるとおり、この伝説の内容を知らない方は多いと考えます。今後、芽室町の魅力発信の際には、改めて過去の歴史や魅力の再認識を図りながら、より効果的な魅力発信に繋げていきたいと思ひます。(魅力創造課魅力発信係)



# 今月の芽室町からのお知らせ

## 募集

### 放課後児童クラブ・児童館業務職員の募集

主任放課後児童支援員、主任児童厚生員、放課後児童支援員、児童厚生員、代替支援員・代替厚生員、児童指導員、補助員の募集  
各業種いずれも若干名  
令和6年2月9日まで随時受付します。  
※定員に達し次第、募集を締め切ります。  
勤務条件など詳細は芽室町ホームページをご覧ください。下記にお問い合わせください。

問子育て支援課児童係  
☎62・9733  
窓1階④



### プレミアム付商品券取扱事業者の募集

芽室町商工会では、今年度、プレミアム付商品券の販売を予定しており、取扱事業者(プレミアム付商品券を使用できるお店)を募集します。  
なお、取扱事業者になるためには、芽室町商工会への加入が必要になります。

(すでに芽室町商工会会員の事業者については、別途ご連絡します)

●募集期間 6月15日(木)

対芽室町内に店舗を有している事業者

●その他 町民の皆さんへの販売については、改めてお知らせします。

【応募先・問合せ先】 芽室町商工会(芽室町本通1丁目19)

☎62・2339  
FAX 62・2333  
☎ staff@shokokai-memuro.jp

### 介護職員初任者研修受講者の募集

介護職員の資格取得や、技術や知識の向上を目的に「介護職員初任者研修」を開催します。規定の研修科目・時間に加え、就労に向けた情報提供、さらに介護事務の基礎講座も同時に受講することができ、より実務につながる内容です。

対①芽室町民 ②芽室町内の介護事業所に勤務している方 ③芽室町をエリアとしている介護保険事業所に勤務している方

●対①②の方は40,000円  
対③の方は79,800円  
④6月19日(月)

☎電話で申し込みをお願いします。希望者は託児(無料)も可能。※申し込み多数の場合は、対①②の方を優先して受付させていただきますのでご了承ください。

☎7月～10月の期間の日曜日・祝祭日に合計18回の受講日を設けます。受講希望者には後日日程の詳細について個別にお知らせします。

問高齢者支援課介護保険係  
☎62・9724 窓1階③  
☎ h-kaigo@memuro.net

### 審議会委員の募集

①芽室町総合計画審議会委員  
第5期総合計画の評価と第2期芽室町まち・ひと・しごと創生総合戦略の改定に関する審議  
定20人程度

■任期 7月1日から2年間  
年5～6回の開催を予定

②芽室町男女共同参画審議会委員  
男女共同参画の推進に関する重要事項の調査・審議  
定15人

■任期 7月18日から2年間  
年2回の開催を予定

対町内在住の方または町内で働いている方  
●対町内が定める審議会等委員申込書に必要事項を記入し、図まで応募

甲6月9日(金)必着

■選考方法 書類選考  
問政策推進課政策調整係  
☎62・9721 窓2階⑥

申込書はこちらから

### 農地実態調査員の募集

#### 応募内容

①作付け作物の種類および面積の確認

②緑肥作物の種類および面積の確認  
③堆肥施用の確認

#### 応募資格

普通自動車運転免許所持者で作付け作物の判別ができ、地図により町内農村部を巡回できる方

定募集人数 2人

定任用期間 7月3日～10月13日の間の最大33日間

勤務時間 8時45分～17時30分

●日額 8,285円～8,704円

方・町指定の履歴書に記入し、農林課農林環境係へ提出。

・持参する場合の受付時間は8時45分～17時30分です。

・履歴書は役場庁舎2階総務課総務係に備え付けているほか、町ホームページからもダウンロードできます。

甲5月26日(金)17時30分必着

●面接試験日時 6月上旬  
※履歴書提出者に別途案内を郵送します。

#### 特記事項

・地方公務員法第22条の2に基づき任用される会計年度任用職員です。応募いただいた履歴書は採否に関わらずお返しいたしません。こちらで責任をもって破棄させていただきます。

・勤務条件など詳しい内容については担当までお問い合わせください。  
問農林課農林環境係  
☎62・9725 窓2階⑫

### めむろステーションギャラリー展示の募集

JR芽室駅舎内に設置しためむろステーションギャラリーは、芸術・文化の活動に取り組みされている皆様の作品展示に使用しております。お立ち寄りの際は、ぜひご覧ください。また、展示については、個人やサークル等の団体、学校、保育所、幼稚園等でもご利用いただけます。写真や絵画などの展示を希望される方は、お気軽にお問い合わせください。

問商工労政課商業振興係  
☎66・5964 窓2階⑬

### 専任交通指導員及び代替指導員の募集

対①専任交通指導員

②代替交通指導員

※芽室町内に在住している方  
定①1人 ②若干名

対①児童生徒の登下校時の交通指導

①1日4時間以内勤務、土日祝休み

②月5～15日程度勤務、シフト制

定任用期間 ①②採用の日から令和6年3月31日まで

●①②時給1,280円

方芽室町指定の履歴書に記入の上、生活環境係に提出してください。

問環境土木課生活環境係  
☎62・9726 窓2階⑩

### 令和5年度 要約筆記者養成講座受講者の募集

☎6月6日(火)～7月25日(火)  
合計8回開催 10時～15時

#### 無料

甲5月30日まで

■申込先 帯広市役所

福祉支援室障がい福祉課

☎0155・65・4148  
☎0155・23・0163

### 【華音】子ども実行委員会「メンバー」の募集

※要約筆記とは：途中で聴力を失った方(中途失聴者)や難聴者などの聞こえの不自由な方に、会話や講演会などの内容を文字に変えて伝えることです。

対8月6日(日)3年ぶりに「子どもたちとつくる花火大会」をテーマに「華音」を開催。子ども実行委員会に入って一緒に華音を盛り上げませんか?

対芽室町の小・中・高生  
内打合2・3回、当日  
のお手伝い等

問申し込み  
☎090・9525・0475  
☎ hanaoto2023@gmail.com

(千葉携帯)





## 運転免許証自主返納の出張窓口を開設します

●運転免許証の自主返納申請、運転経歴証明書の交付申請(希望する方)

■6月15日(木)

午前10時～正午・午後1時～3時

■6月2日(金)

事前予約が必要です。

●場役場 2階会議室7

●運転免許証を保有する町内在住の方で、次のいずれにも該当しない方

・免許の有効期限が切れている方  
・免許の取り消し基準に該当している方  
・免許停止中の方、または免許停止の基準に該当している方

・再試験の基準に該当している方(基準該当初心者運転者)

●16人(先着順)

■持ち物 運転免許証、印鑑、北海道収入証紙(1,100円)

■その他 当日は、免許を返納する本人が来庁してください。なお、免許返納後は自動車の運転ができませんので、付き添いの方の自動車への同乗、または公共交通機関

などでの帰宅をお願いします。

●印鑑および北海道収入証紙は、

運転経歴証明書が必要な方のみご用意ください。

●環境土木課生活環境係

☎62・9726 窓2階10

一緒にどうぞ

## じゃがバス1年間無料券・農村部タクシー助成の申請ができます

町では、運転免許証を自主返納された方で市街地にお住まいの方を対象に、「じゃがバス」の1年間無料券の配付を行っています。また、農村部に住民票を有する75歳以上の方、免許を持っていない65歳以上の方を対象にタクシー料金半額助成を行っています。

無料券の交付ならびに農村部タクシー助成利用には手続きが必要であり、運転免許証返納手続きと併せて行うことができます。詳しくは、圃へお問い合わせください。

●政策推進課政策調整係

☎62・9721 窓2階6

## お知らせ

### 河川敷地はマナーを守って利用しましょう

●十勝川などの河川敷地を利用するときは、次のことに注意して利用をお願いします。

- ゴミは必ず持ち帰る。ゴミの投棄は違法行為のため、絶対にしない。
- 勝手に木や枝を切ったり植物を引き抜いたりしない。
- 火器を使用する際は十分に注意する。

●帯広開発建設部帯広河川事務所

☎25・1294

### 車検用納税証明書(軽自動車用)の送付廃止

●軽自動車税の納付情報が軽自動車検査協会を確認できるようになったため、口座振替で納付の方に送付していた納税証明書の郵送を廃止します。ただし、二輪車・原動機付自転車・小型特殊自動車についてはオンライン化対象外のため、これまで同様、郵送します。

また、窓口での納税証明書の発行も対応します。

●住民税務課納税係

☎62・9722 窓1階0

## 住宅リフォーム等奨励事業のWEB申請

●芽室町住宅リフォーム等奨励事業の交付申請および実績報告の手続きをWEB申請で行えるようになります。町ホームページの事業紹介ページ下部にWEB申請フォームへのリンクを掲載しておりますので、そちらよりご利用ください。

●なお、事業の詳細については町ホームページまたは広報4月号28Pをご覧ください。

●商工労政課商業振興係

☎66・5964 窓2階13

## お仕事探しと求人は「芽室町ハローワーク」

●「芽室町ハローワーク」は、求職と求人マッチングを行っています。芽室町内でお仕事をお探しの方、求人情報掲載希望の町内事業所はぜひご登録ください。

●求人登録票・求職申込書(ホームページ・窓口備え付け)を提出

●無料

●芽室町ハローワーク 本通3丁目

(NPO法人Quercus内)

☎67・5144

(担当：商工労政課工業労政係)

## まちがっく“人”と“仕事” 芽室町ハローワーク からのお知らせ

<p><b>夜間窓口</b> 20:00まで延長</p> <p>5/16(火) 5/22(月) 5/29(月) 6/5(月)</p>	<p><b>休日相談</b> 10:00～18:00</p> <p>5/13(土) 6/10(土)</p>	<p><b>臨時休業</b> ご迷惑おかけします</p> <p>6/12(月)</p> <p>ハローワークHPはこちら 求人情報検索できます</p>
------------------------------------------------------------------------------------	---------------------------------------------------------------	------------------------------------------------------------------------------------

## ピックアップ求人情報 (ほかにも求人いろいろ!HPをチェック!)

雇用形態	仕事内容	就業時間	事業所名称
正社員 2名	鉄工所工員(製品製造・修理業務(溶接・塗装・銅材加工))	8:00～17:00	㈱エイコーウェルネス 鈴木鉄工 上美生4線38
パート・アルバイト ①2名 ②2名 ③5名 ④1名	①短時間調理員 ②代替職員(調理員、配食員が休暇を取った場合に勤務) ③調理員 ④配食員	①7:45～12:15の内4時間 ②7:45～15:45の内2.5～7時間 ③7:45～15:45(早出あり) ④7:45～14:00の内3.5～4.5時間	芽室町学校給食センター 東7条南3丁目1番地
季節雇用 2名	観光案内、商品販売(アイスクリーム、お菓子、おもちゃ等)、売上集計(常時1名体制)	7/23～8/16 11:00～16:00(水曜日) 上記以外 土・日・祝11:00～15:00	芽室町観光物産協会 本通2丁目10番地1
季節雇用 各1名	①町営牧場の放牧牛飼養管理 ②哺育育成施設の乳牛飼養管理	①7:30～16:00 ②7:30～16:30	芽室町農業協同組合 西4条南1丁目1番地9

※賃金などの詳細は、芽室町ハローワークまでお気軽にお問い合わせください。※面接には芽室町ハローワークが発行する紹介状が必要です。※随時紹介を行っておりますので、この求人の中でもすでに決定済となっている場合があります。

vol.22

## 派遣職員の発見

芽室町職員が「派遣職員」として全国各地で奮闘中!

こんにちは!4月から友好都市「岐阜県揖斐川町」に派遣となりました若林です。

私は産業建設部建設課に配属となり、土木建設事業に関する工事の発注や監督などの業務を担当しています。

揖斐川町は、約91%が森林であり、山が非常に多い自然豊かな町です。そのため、山道を走っているとよく野生動物と遭遇することがあります。

私も先日、生まれて初めて野生のサルと遭遇しました。揖斐川町の方からするとサルがいるのは当たり前のことのようで、普通に民家の屋根の上を歩いていることもありました。

また、鹿も非常に多く生息しているため、鹿肉や猪肉を使ったジビエ料理が盛んであり、ぎふジビエとして特産品にもなっています。私も先



岐阜県 揖斐川町 産業建設部 建設課 若林 依吹さん (わかばやし いぶき)

日、鹿肉のジビエステーキ(写真)をいただきましたがとてもおいしかったです。機会がありましたらぜひご賞味ください。

揖斐川町には、ぎふジビエのほかにもいび茶やぎふコーラなどの特産品がごさいます。その魅力はここには書ききれないので興味がある方はぜひ調べてみてください。



▲ジビエステーキ丼

特集

目次

みんなのひろば

たのしく子育て

ホットボイス

お知らせ

教育情報 だいちくん

社協 だより

各種団体

広告

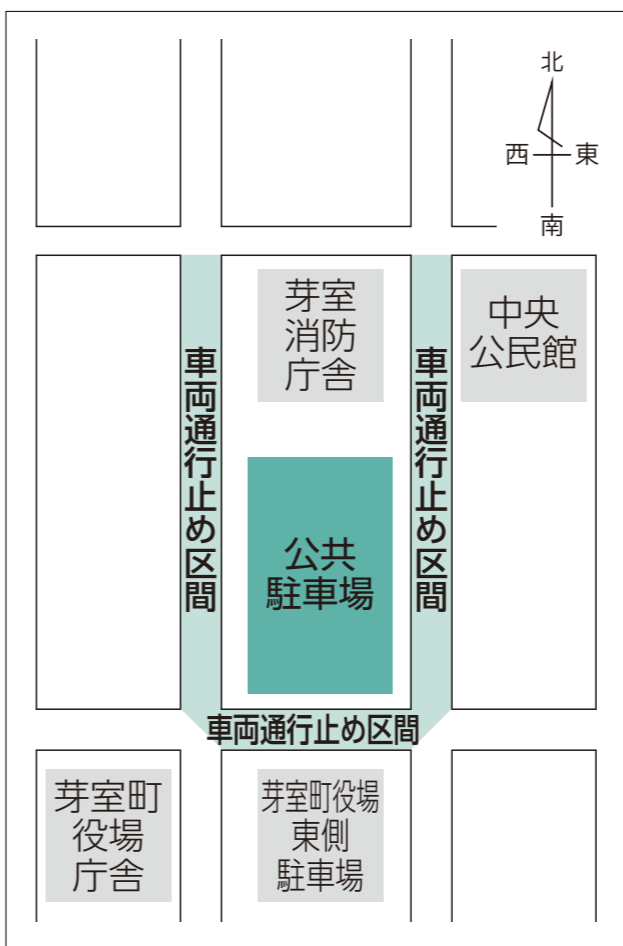


## 芽室消防団消防演習を実施します

● 5月28日(日) 14時から  
 場 消防庁舎南側公共駐車場  
 ※雨天時は芽室町健康プラザ  
**■ 消防演習に伴う交通規制**  
 消防演習を挙げるにあたり、消防庁舎南側の公共駐車場はご利用できません。また、演習中は安全管理上、周辺の道路を一時的に通行止めとさせていただきます。大変ご不便をおかけしますが、ご理解とご協力をお願いします。

- (1) 公共駐車場利用規制  
5月20日(土) 21時から  
5月28日(日) 18時まで
- (2) 通行止め期間  
「消防演習総練習」  
5月27日(土)  
5時30分から7時30分まで  
「消防演習当日」  
5月28日(日)  
13時30分から18時00分まで

(3) 交通規制区間 左図のとおり  
 問 警防課警防係  
 ☎ 62・2821



## 新嵐山スカイパーク 「新嵐山スカイパーク自分ごと化会議報告会」開催!

2020年3月策定、同年12月に改訂した、新嵐山活用計画「Rural inn(リユラルイン)ザ・スカイパーク」について、新型コロナウイルス感染拡大の影響の長期化など新嵐山を取り巻く環境変化への対応と新嵐山活用計画に対する町民ニーズの把握・反映するため、新嵐山活用計画を検証する「新嵐山スカイパーク自分ごと化会議」を設置し、新嵐山スカイパークの将来のあり方について議論を重ね、5つの提案にまとめました。このたび提案書の手交と提案内容を町民のみなさんへ報告する「新嵐山スカイパーク自分ごと化会議報告会」を次のとおり開催します。

- 日 時：5月20日(土) 14時から15時半
- 場 所：めむろ一ど2階 セミナーホール

新嵐山改革への理解を深め、新嵐山を「自分ごと」として考えていただく契機になればと思いますので、ぜひお越しください。

※事前に申し込みなど、特に必要はありません。

問 魅力創造課  
 ☎ 62-9736 窓2階8

新嵐山スカイパーク  
 自分ごと化会議の  
 ようすはこちらから!



## 井戸掘削・ポンプ整備費用(飲用)への助成

● 未給水区域にお住まいで、井戸により飲用水の確保を行っている個人の方を対象に、井戸の掘削やポンプ整備にかかる費用を補助しています。

■ 補助金額 事業費の1/2以内、上限150万円

● 補助をご利用希望の方は、工事着手前に、補助金交付申請書に必要書類を添付して申請してください。  
 問 水道課水道庶務係  
 ☎ 62・9727 窓2階11



## 納期限は5月31日

● 固定資産税第1期 軽自動車税

● 納期限を過ぎた場合は金融機関又は役場出納課窓口での納付にご協力願います。また、納付が確認できない場合は督促状を送付します。

## 納税相談窓口の延長

● 20時まで延長しています。税金および各種使用料の納付や納税相談もできます。納付の方は釣り銭のないようにお願いします。

● 5月30日(火) 5月31日(水) 6月14日(水) 6月15日(木)  
 問 住民税務課納税係  
 ☎ 62・9722 窓1階0

## 会社を退職したときは年金の切替え手続きを

● 20歳以上60歳未満の方が会社を退職され、農業者、自営業者、学生、無職等になった場合には、国民年金第1号被保険者又は第3号被保険者への切替え手続きが必要です。お手続きが必要な方は、問又は年金事務所でお早めにお手続きください。

問 住民税務課住民窓口係  
 ☎ 62・9722 窓1階1

## 都市計画税とは

● 都市計画税は、使いみちが特定されている税金で、都市計画事業や土地区画整理事業の費用に充てられています。

● 令和4年度の決算予定額は約6,100万円で、都市計画事業費(下水道設備の借入金返済)の財源として活用されました。

● ※都市計画税は、市街化区域内の土地と家屋が対象で、固定資産税と一緒に課税しています。

問 住民税務課資産係  
 ☎ 62・9722 窓1階0

## 友好都市交流情報

### 揖斐川町編

今年度から友好都市の岐阜県揖斐川町へ派遣となりました若林依吹です。

揖斐川町に派遣されてから約1か月が経過しましたが、目新しい街並みや風景に心動かされる毎日です。

揖斐川町はまちのほとんどが山々で形成されており、その山間を縫うように揖斐川をはじめとした河川が流れている自然環境に恵まれた地域です。瓦屋根が連なる風景や、田園、茶畑、竹林など芽室町にはない風景ばかりなので改めて日本は広いなと思知らされます。

私が引っ越しをした時はちょうど満開の桜が咲いており、歴史情緒あふれる街並みと相まってとてもきれいでした。秋の紅葉もとてもきれいだと聞いたので今から秋が楽しみです。

これから揖斐川町で暮らしていく中で、もっと揖斐川町の良さを知り、芽室町に戻った際にはその良さを芽室町で広められるように色々なことを吸収して帰りたいと思います。

もちろん揖斐川町での芽室町 PR もしっかり頑張ります。

(揖斐川町建設課 若林)



特集

旬の人

みんなのひろば

たのしく子育て

ホットボイス

お知らせ

教育情報 だいちくん

社協 だより

各種団体

広告



### マイナンバーカード夜間 窓口のご案内

#### ■夜間窓口

5月1日から9月30日まで

#### 第2・第4火曜日

17時30分～19時15分

#### ●開催日は次の通りです

- 5月9日(火)・23日(火)
- 6月13日(火)・27日(火)
- 7月11日(火)・25日(火)
- 8月8日(火)・8月22日(火)
- 9月12日(火)・9月26日(火)

#### ■住民税務課住民窓口係

マイナンバーの申込期限が9月末までに延長されました(※2月28日まで)にカードの申請をされた方が対象)

#### ●窓口でできること

- ・マイナンバーカードの顔写真無料撮影
- ・マイナンバーカードの交付申請

※マイナンバーの対象とはなりません。

・マイナンバーカードの受け取り  
・マイナンバーの申し込みサポート  
お仕事や通学等で開庁時間に来庁することが難しい方、ぜひ、この機会にご利用ください。

#### ■住民税務課住民窓口係

☎62・9722 窓1階①

### 大規模な土地取引には 届出が必要です

内国土利用計画法は、適正かつ合理的な土地利用の確保を図るため土地取引について届出制を設けています。

大規模な土地取引の契約をしたときは、権利取得者(売買の場合は買主)は、届出書に必要な書類(土地売買等契約書の写し、土地の位置図等)を添付して、契約を結んだ日を含めて2週間以内に3部届出が必要になります。

届出のない場合など罰則があります。(国土利用計画法第47条)

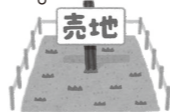
#### ■届出が必要となる面積

- ①市街化区域
- 2,000㎡以上の取引
- ②市街化調整区域
- 5,000㎡以上の取引
- ③都市計画区域外
- 10,000㎡以上の取引

※隣接地を同一の利用目的で取得し、全体面積が一定面積以上となる場合は届出が必要となります。

#### ■都市経営課建築住宅係

☎66・5961 窓2階⑨



### 屋外広告物に関する お知らせ

#### ■このような看板はありませんか

- ・しばらく点検していない
- ・接合部にサビや腐食がある
- ・風で揺れる

屋外広告物の掲出者には、これを適正に維持管理する義務があります。

過去には、十勝管内で屋外看板が支柱ごと倒れる事故が起きました。

定期的な点検に加え、強風や地震後などには直ちに点検を行い、老朽化による倒壊、落下のおそれがあるものについては、速やかに撤去、改修などの適切な措置を行ってください。

#### ■屋外広告物とは…

次の要件すべてを満たすものを「屋外広告物」といいます。  
非営利的なものであっても、要件をすべて満たせば屋外広告物となります。

- ①常時又は一定の期間継続して表示されるもの
- ②屋外・公衆に標示されるもの
- ③看板、立看板、はり紙、はり札

広告塔、建物その他工作物等に掲出・表示されたもの

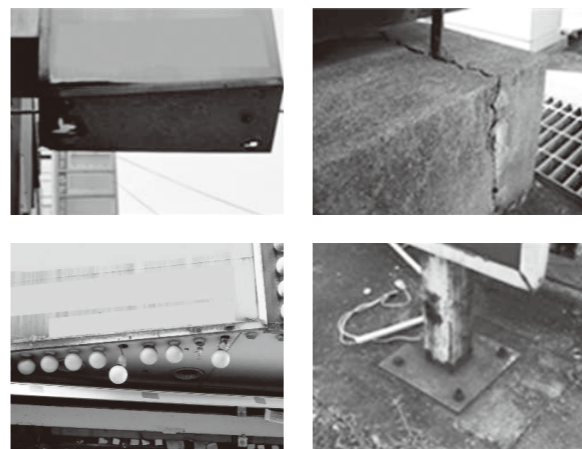
#### ■設置には許可が必要です

屋外広告物の掲出には、原則として「北海道屋外広告物条例」に基づく許可申請が必要です。(許可地域内において、1事業所あたりの表示面積が10㎡以内かつ高さが各許可地域の基準以下の物などは許可不要です)

なお、場所によって掲出可能な大きさや形態には違いがあります。屋外広告物の掲出を計画される方は一度お問い合わせ下さい。

#### ■都市経営課建築住宅係

☎66・5961 窓2階⑨



### オレンジカフェの開催

内オレンジカフェは、認知症の方や介護をされているご家族の方、一般町民等どなたでも気軽に集い、交流する場です。ミニ講話や認知症等のご相談もお受けしています。

その他、認知症に関する情報は、QRコードのリンク先

である芽室町のホームページからご覧いただけます。

☎5月22日(月)、6月26日(月)、7月24日(月)

10時15分から11時30分

場めむろーど3階 レファレンス

#### ■芽室町民

※高齢の方が集まりますので、マスクの着用についてご配慮ください。

定25人(申込順) 無料

参加希望の方は、開催日の1週間前までに園へご連絡ください。

#### ■高齢者支援課在宅支援係

☎62・9724 窓1階③

### 身近な相談相手 民生委員児童委員

○民生委員児童委員は、みなさんの暮らしを応援するため、民生委員法により厚生労働大臣から委嘱された無報酬のボランティアです。

※活動に必要な経費は支給されず。○専門家ではありませんが、地域に暮らす身近な相談相手として、医療や介護、子育ての不安などに暮らす身近な相談相手として、町民の様々な相談に応じ、その課題が解決できるよう行政機関など必要な支援へのつなぎ役になります。※主任児童委員は子どもや子育て家庭に関することを専門に活動しています。

○民生委員児童委員には、民生委員法に定められた守秘義務があり、相談内容が他の人に伝わることはありません。

○地区担当の委員がわからないときは、お住まいの町内会長・行政区長または芽室町民生委員児童委員協議会事務局(社会福祉係)までお問い合わせください。

#### ■健康福祉課社会福祉係

☎62・9723 窓1階③

### 6月1日は人権擁護委員の日

内芽室町には4人の人権擁護委員があり、毎月第2・第4水曜日に「心配ごと相談」として皆さんからの相談をお受けしています。(詳しくは、P39社協よりをご覧ください)。

相談は、差別やいじめ、離婚相談など家庭内の問題や隣近所とのめめごとなど幅広い内容となっております。

相談内容は厳守され、難しい手続きは一切なく、無料でお受けしています。

人権擁護委員(町長が町議会で見解を聞いて推薦し、法務大臣から委嘱されている方々です)。

野崎美保子さん・中川ゆかりさん・白銀孝志さん・若狭富美子さん

#### ■特設人権相談所を開設します

☎6月1日(木)

13時15分～15時30分

場東4条4丁目

保健福祉センター2階 静養室

#### ■健康福祉課社会福祉係

☎62・9723 窓1階③

### 弁護士の無料相談会

内釧路弁護士会のご協力をいただき無料法律相談会「春のすずらん一斉相談」を開催します。

相談内容はローン返済、家庭問題、など多岐にわたっておりますので、お気軽にご相談ください。

☎5月19日(金) 13時～17時

場芽室町役場健康福祉課

☎5月18日(木)まで

方園まで事前申込

#### ■健康福祉課社会福祉係

☎62・9723 窓1階③

### オクラホマ藤尾仁志さんの講演会開催!

内YouTubeチャンネル「ひろい」で芽室町を発信いただいたオクラホマ藤尾仁志さんをお招きし、芽室町の魅力についての講演会を開催します。

☎6月18日(日) 14時30分～16時まで

場めむろーど2階セミナーホール

#### ■魅力創造課魅力創造係

☎62・9736

詳細はホームページよりご確認ください。

☎62・9736

☎62・9736

☎62・9736

☎62・9736

☎62・9736

☎62・9736

☎62・9736

☎62・9736

☎62・9736

☎62・9736

☎62・9736

☎62・9736

☎62・9736

☎62・9736

☎62・9736

☎62・9736





生活・仕事・就職相談会

日常生活や仕事、就職に関する相談会を実施します。秘密厳守、事前予約制。相談料は無料です。

1 生活・仕事相談会

5月25日(木)

9時30分～

10時30分～(各時間帯1人)

芽室町役場健康福祉課

2 就職相談会

A 応募書類作成・面接コース

B 就職・転職相談コース

※職歴、資格をもとに人事担当者が会いたくなる履歴書の書き方や面接対策のアドバイスも行います。



5月19日(金)

10時～

11時10分～(各時間帯1人)

芽室町役場健康福祉課

開催日の前日まで

自立相談支援事業所とかち生活

あんしんセンター

66・7112

令和5年4月1日現在 芽室町役場機構図・職員配置図の訂正について

すまいる4月号で掲載した機構図・職員配置図に一部訂正がありましたので、次のとおりお知らせします。(リハビリテーション係以下が1行ずれていました)

<訂正前>

係名	係長/主査	係
眼科 放射線 リハビリテーション	西尾峰男 五十嵐一生(主査) ●岡田征志 大沼 崇(主査) 中野順市(主査) 吉田 誠(主査)	目黒詩乃 館 由衣香 佐藤光里 佐久間俊彰 坂下裕希 駒津慎一 阿部 結 佐藤晃太郎 馬淵 瞳 佐藤公貴
検査 臨床工学 栄養管理 薬剤	辻村和樹 ●多田悦憲 熊谷美和 松浦恵理 門野貴之(主査)	加藤明子 湯浅良太 清水健人 池田真由 ○平山芳枝

とかち広域消防局派遣 松岡敬太(主査) 三浦寛史 小林孝裕

<訂正後>

係名	係長/主査	係
眼科 放射線 リハビリテーション	西尾峰男 五十嵐一生(主査) ●岡田征志 大沼 崇(主査) 中野順市(主査) 吉田 誠(主査)	目黒詩乃 館 由衣香 佐藤光里 佐久間俊彰 坂下裕希 駒津慎一 阿部 結 佐藤晃太郎 馬淵 瞳 佐藤公貴
検査 臨床工学 栄養管理 薬剤	辻村和樹 ●多田悦憲 熊谷美和 松浦恵理 門野貴之(主査)	加藤明子 湯浅良太 清水健人 池田真由 ○平山芳枝

とかち広域消防局派遣 小林孝裕(補佐) 松岡敬太(主査) 三浦寛史

ごみの排出に関するお願いです

ごみの排出時間を守りましょう

委託している事業者は、8時30分からごみ収集を開始しています。収集時間は地域によって異なりますが、ごみ収集車が巡回した後にごみを排出している状況が見受けられます。また、ごみ収集車が同じ道路を往復している箇所では、すでに回収が終わったごみステーションにごみを排出し、再度回収しなければならない状況が委託事業者から報告されています。

ごみの回収作業を複数回行うことにより、収集時間の遅れや回収できない地域が生じるなど、収集業務に支障をきたすこととなります。

現在、ごみ収集車にはドライブレコーダーを搭載しており、収集ルートや時間などを確認しています。ごみの収集依頼があった場合、ドライブレコーダーなどで確認し、すでに収集作業が完了した箇所については、該当するごみの次の回収日に回収します。

円滑かつ適正な収集作業のためにも、ごみは8時30分までにごみステーションへ排出してください。

資源ごみはそのまま指定ごみ袋へ

資源ごみは、処理施設に運搬後、機械で破いて分別ラインで仕分け作業を行います。破いた指定ごみ袋の中にレジ袋などの二重袋があると、手作業で袋を破く作業を行うこととなり、分別作業に支障をきたします。

また、二重袋の中に電池やライター、ガラスなどが混入していると、発火や作業員のけがの恐れが生じます。

確実かつ安全に分別を行うためにも、資源ごみはそのまま指定ごみ袋に入れて出してください。

環境土木課生活環境係 ☎62-9726 2階10



コンポスト購入補助を行います

これまで芽室町生活環境推進会で行っていた購入補助について、令和5年度から町が事業を引き継ぎ、生ごみ堆肥化容器購入費補助金を交付します。

■補助対象容器 コンポスト容器、生ごみを堆肥化する容器

■補助額 購入金額の3割(100円未満切り捨て)

■申請方法 補助金交付申請書に①補助金交付申請額②購入容器の「製品名」「製造メーカー」「容量」を記入し、図で申してください。

書類の審査後、補助金交付決定通知書を交付します。

芽室町内の販売店舗で購入いただき、領収書を添付して補助金実績報告書を提出ください。

■申請開始 5月22日(月)から

■注意事項

電話やメール等での申請は受け付けません。

1世帯1台までです。

町内に居住し、芽室町内の販売店舗で購入した方が補助対象となります。

環境土木課生活環境係

62・9726 2階10



農業委員会だより

農業者年金の加入可能年齢の引き上げについて

令和4年5月1日から農業者年金に加入できる年齢が、20歳以上60歳未満から20歳以上65歳未満に引き上げられています。

ただし、60歳以降に加入できる方は、国民年金の任意加入者に限りません。

※国民年金の任意加入者とは

国民年金の保険料納付済期間が480月(40年)に満たない60歳以上65歳未満の方で、年金額の充実を目的として、国民年金に加入している方

△留意事項▽

1 60歳以降、農業者年金に加入する場合は、通常加入のみとなります。(政策支援は受けられません)

2 農業者年金の被保険者資格は、60歳に達したときに自動的に喪失するため、引き続き農業者年金に加入する場合は、再度、農業者年金の加入手続きが必要になります。

3 農業者年金に加入すると、国民年金の付加年金保険料を納付する必要があります。

農業従事者等調査を実施します。

農業委員会では、農業者の農地や借入地などを記載した農地台帳を整備していますが、営農証明書等の各種証明の発行や農地法などの許可事務を適正に行うため、本年度も農業従事者等の調査を実施します。

改めてご案内しますので調査にご協力くださいますようお願いいたします。

なお、法人(農地所有資格法人)の場合は、毎年提出いただいております定期報告の記載内容で農業従事者等の確認ができますので調査対象から除いています。

今月の農業委員会総会(予定)  
5月26日(金)15時30分  
役場2階会議室  
※総会の日程等は変更になることがあります。

6月の総会に関する各種申請は6月9日まで

農業委員会事務局

62・9732 2階14

狩猟免許等取得費用の助成

内狩猟免許と猟銃所持許可の新規取得に掛かる費用(講習会受講料、申請手数料等)を助成します。

農作物・家畜が被害に遭われている方や有害鳥獣駆除に興味がある方はぜひ免許等取得し、自分たちで農地を守りましょう。

芽室町内に住所を有する方で、

猟友会帯広支部芽室支部会に入会し、有害鳥獣駆除を行うことができる方

助成金額

取得に掛かる経費10

／10以内(上限10万円、予算の範囲内)

※詳細は町ホームページから

狩猟免許試験の申込等

試験は事前申請制で、受付は前期(7月実施分)と後期(12・2月実施分)の2回です。

※詳細は北海道ホームページから

銃所持許可申請等

詳細は帯広警察署(☎25・0110)に御確認ください。

芽室町有害鳥獣対策協議会事務局(農林課農林環境係)

62・9725 2階12



お知らせ 教育情報 社協 だより 各種団体 広告



健康

成人歯科検診のお知らせ

柏樹学園と同時開催です。歯科検診で、歯と口の健康を守りましょう。歯科医師の診察と歯科衛生士の指導が受けられます。

町内在住の20歳以上の方  
7月5日(水) 9時～11時30分  
場中央公民館 ロビー

700円 定20人(要予約)  
6月7日(水)

健康福祉課保健推進係  
62・9723 窓1階2

マルチスライスCT肺がん検診予約受付中

マルチスライスCT検査は、喫煙者、受動喫煙の機会が多い方、血縁に肺がんの人がいる方におすすめて。早期の肺がんは、発見がされにくい。ため、検診での早期発見が重要です。検査方法は胸部断層撮影という手法で、X線検査より小さながん発見に有効です。

35歳以上の町民の方  
6月28日(水)・6月29日(木)

6月30日(金) 15時～15時20分  
※次回は令和6年1月予定です。

場公立芽室病院

胸部断層撮影 8,000円  
喀痰検査(希望者のみ) 1,200円

※喀痰検査単独不可

定各日10人 6月12日(月)

健康福祉課保健推進係  
62・9723 窓1階2

年1回の「あたまの健康チェック」

職員と対面して簡単な質問に回答していただく方法で行います。15分程度のお時間で気軽に受けることができます。その場で結果がわかり、介護予防や生活習慣の改善に役立つ情報を提供します。

※認知症を診断するものではありません。  
※40歳以上の芽室町民  
※認知症の診断を受けている方、認知症の治療をしている方は除く  
※無料



方実施をご希望の方は、窓までお問い合わせください。

高齢者支援課介護予防係  
62・9724 窓1階3

出前健康講座のご案内

保健師、栄養士などがお話しに伺います！  
「地域」「企業」「グループ」などの団体を対象に専門の職員が訪問してお話しします。

働く世代編 健康福祉課保健推進係 62-9723 窓1階2  
シニア世代編 高齢者支援課介護予防係 62-9724 窓1階3

働く世代編	シニア世代編
・20～30代のメタボ予防	・高齢者の健康管理
・生活習慣病を予防しよう	・認知症予防
・やっぱり必要ながん検診	・高齢者の歯の健康
・受けたままにしない！検査結果の活かし方	・高齢者の運動
・身体を守る食生活	・認知症サポーター養成講座
・女性のための講座(更年期、女性のがん、乳がん自己チェック)	・高齢者の権利を守ろう(遺言や財産管理等)
・禁煙～タバコをやめる方法	・後期高齢者医療制度について
・お酒との上手な付き合い方	
・腰痛予防体操(生命の貯蓄体操体験)	
・メンタルヘルスのセルフケア	
・歯と口の健康	
・感染症の予防法(インフルエンザ、食中毒など)	

対象者に合わせたメニューをご用意しています。メニューは一例ですので、ご要望をお伝えください。  
※健康に関する内容は健康ポイントの押印対象になります。

6月子宮頸がん・乳がん検診のお知らせ

近年、子宮頸がんは、若い世代での罹患数が増えており、乳がんは女性の罹患数1位となっています。がんの早期発見・早期治療のためには、定期的な検診が大切です。芽室町の助成制度を活用し、ぜひ検診を受けましょう。

子宮頸がん検診

20歳以上の町民女性  
頸部細胞診 ※希望の方は経膈超音波検査追加可  
1,700円(経膈超音波検査800円)

乳がん検診

40歳以上の町民女性  
マンモグラフィ検査  
40～49歳 2,000円、50歳以上 1,700円  
6月19日(月) 14時～19時  
6月20日(火) 8時30分～11時  
両日託児あります。

このほか、今年度は8月・1月を予定しています。

令和4年度受診者は対象外です。  
場保健福祉センターあいあい21  
5月25日(木)

芽室の歴史探訪

このまち大好き！  
大正時代に入り、西伏美奥地の開拓が進むに連れて入植者の子どもたちが就学適齢期を迎えるようになり、上美生の学校へ通う子どもの数が増えてきた。

しかし、整備されていない山道を7kmも8kmも通学することは、極めて困難で危険を伴った。特に低学年の子どもは、早朝に自宅を出ても学校に到着するのは昼近くになるため、途中で学校を諦めて帰るといったこともあり、そのために登校日数が不足して留年せざるを得ない子どもも出るようになった。

こうした問題を受けて、西伏美初代区長の川端清太郎氏が分教場の設置に努力し、伏美二十三線六十九番地の高橋尋助氏宅を仮校舎として、昭和二(一九二七)年四月一日に特別教授場を開校した。この時の通学戸数は十二戸であった。



伏美二十四線七十一番地の公有地に校舎を新築し移転した。この校舎は、教室と事務室兼教

伏美分校

(芽室町伏美二十四線七十二番地) 芽室歴史探訪会 土岐 一雄  
員居住室を間仕切りしたものだったが、その後校舎の横に教員住宅が建てられた。  
同十六(一九四二)年、上美生国民学校伏美分教場と改称されるが、芽室町の最奥地の学校として、一時は二十七人の在籍があった。

同二十一(一九四七年)、上美生小学校伏美分校と改称されたが、同三十五(一九六〇)年頃から離農が進み、児童数が激減した。そして、同四十二(一九六七)年四月には児童数が一名となるため、同年三月末をもって四十年の校史に幕を閉じ、本校(上美生小学校)へ統合された。

その後の校舎の取壊しの時期は不明である。なお、校舎跡は自然に還り、現在はその痕跡すら見当たらない。

引用・参考文献

- 「上美生小学校創立十五周年・中学校創立五十周年 みずばしろう」記念事業協賛会 昭和五十三年十二月六日発行「上美生史」
- 芽室町役場 上美生出張所編 昭和六十一年十二月発行「芽室町百年史」
- 芽室町役場 平成十二年発行

芽室町LINE公式アカウントから申し込みができます！

- QRコードから友だち登録
- 「通常メニュー」→「申請・手続き」をタップ
- 日程・検診項目を選択し、情報を入力すると、申し込み完了

★無料クーポン券を配布しました

※対象者は令和5年4月1日時点で次の年齢に該当する方です。

子宮頸がん検診

20歳、25歳、30歳、35歳、40歳  
乳がん検診  
40歳、45歳、50歳、55歳、60歳  
6月実施の子宮頸がん・乳がん検診でも利用可能です。

また、無料クーポン券の対象年齢でない方は、2年に1度町の助成で検診を受けることが可能です。(令和4年度助成利用者は対象外です)

健康福祉課保健推進係  
62・9723 窓1階2



## 一) 公表 芽室町ふるさと応援寄附金の運用状況公表(寄附金の使い道)

### 芽室町ふるさと応援寄附金(令和4年度)

芽室町では、毎年多くの皆さま方から寄附金をいただいています。  
 寄附者の皆さまの芽室町への想いを大切に、まちづくりに有効に活用しています。

#### ■寄附金の具体的な使い道

寄附者の使い道の希望	活用した寄附金(円)	活用された事業	寄附者の使い道の希望	活用した寄附金(円)	活用された事業
農業・商工業の振興に関する事業	5,040,000	町営牧場管理運営事業	一般行政振興	1,995,000	小学校施設維持管理事業
	571,000	町観光・特産品普及事業		2,247,000	教材・教具整備事業(小学校)
	385,000	新嵐山スカイパーク運営支援事業		7,433,000	図書・視聴覚資料の貸出・保存事業
教育・文化の振興に関する事業	8,215,000	学校給食センター施設維持管理事業		2,393,000	地域防災対策事業
	238,000	屋外体育施設維持管理事業		3,982,000	街灯維持管理事業
ゲートボール等のスポーツの振興に関する事業	30,000	ゲートボール普及活動事業		芽室中学校生徒の成長発展	1,000,000
子育て支援・青少年健全育成に関する事業	19,896,000	保育事業	図書購入費	250,000	図書・視聴覚資料の貸出・保存事業
公立芽室病院の運営に関する事業	8,474,811	公立芽室病院運営費	高齢者福祉事業	100,000	在宅福祉サービス事業
	4,084,000	町有林管理事業	保育所運営	300,000	町立保育所施設維持管理事業
自然環境・地域景観の保全に関する事業	4,009,000	都市景観啓発・普及事業	合計	80,563,811	
	8,973,000	公園施設等維持管理事業			
	948,000	花菖蒲園維持管理事業			

☎総務課総務係 ☎62-9720 ✉s-soumu@memuro.net 窓2階

## 芽室町ふるさと応援寄附金の運用状況公表(いただいた寄附金)

本町では、平成21年8月から施行された芽室町ふるさと応援寄附条例及び芽室町寄附金管理基金条例に基づき、毎年多くの皆様から寄附金をいただいています。寄附金につきましては、寄附者の皆様の芽室町への想いを大切に、まちづくりに有効に活用します。

#### ●寄附金の受領状況(令和4年10月～令和5年3月までにいただいた寄附金)

使途希望区分	件数(ふるさと納税以外分)	金額(ふるさと納税以外分)
農業・商工業の振興に関する事業	13,204件(9件)	76,433,395円(4,513,395円)
教育・文化の振興に関する事業	2,053件(2件)	14,964,500円(1,800,000円)
ゲートボール等のスポーツの振興に関する事業	166件(0件)	1,018,500円(0円)
子育て支援・青少年健全育成に関する事業	7,792件(2件)	42,238,000円(1,050,000円)
福祉・コミュニティ活動の推進に関する事業	756件(5件)	5,405,500円(500,000円)
公立芽室病院の運営に関する事業	786件(11件)	6,879,478円(870,978円)
自然環境・地域景観の保全に関する事業	2,506件(1件)	17,123,500円(1,000,000円)
その他の事業(上記以外の事業を指定及び一般行政振興)	6,688件(7件)	53,661,500円(1,080,000円)
合計	33,951件(37件)	217,724,373円(10,814,373円)

※これまでにいただいた寄附金のうち、予算化されていないものは、すべて芽室町寄附金管理基金に積立てており、今後も大切に活用させていただきます。

### 子どもセンターお仕事説明会・現場見学会

子どもセンター(児童クラブ・児童館)での仕事のご紹介。勤務内容等の説明。

対町営の子どもセンター・児童館での勤務を希望する方。資格の有無、経験は問いません。興味をお持ちの方はぜひご参加ください。

①5月25日(木)13時30分  
 ②6月23日(金)13時30分  
 ※両日とも1時間程度を予定しており、説明内容は同じです。

※両日とも都合が合わない場合は個別に説明の場を設けますので、お気軽にご相談ください。

場 芽室町東4条南4丁目1  
 めむろ子どもセンターあいらす  
 方に電話またはメールでお申し込みください。(メールの場合は氏名・電話番号・参加希望日を記入してください。)

申 ①5月24日(水)  
 ②6月22日(木)  
 子育て支援課児童係

☎62-9733 窓1階  
 ✉k-jidou@memuro.net



### 健康コラム第2回 「口と歯の健康を保ち、いつまでもおいしく食べよう！」

8020運動は、「80歳になっても自分の歯を20本以上保とう」という取り組みです。20本以上の歯があれば食生活はほぼ満足できると言われていています。

歯を失う原因として「むし歯」と「歯周病」があります。歯を失うと、噛む力の低下による胃腸障害、噛み合わせの悪化による運動機能の低下など様々な問題が起こります。また、歯周病により、動脈硬化や肺炎、糖尿病など、様々なからだの病気を引き起こします。

生涯、自分の歯で食べる楽しさを味わえるようにするためには、乳幼児期から成人期、高齢期にかけての取り組みが大切です。自分で行うセルフケアと歯科医院で行うプロケア(専門家のケア)の両方を日頃から取り入れて、口と歯の健康を守りましょう。

■毎日実行!自分で行うセルフケア  
 ・毎食後、就寝前に歯磨きをしましょう。

・歯間ブラシや糸ようじを使いましょう。  
 ・フッ化物配合の歯みがき剤を使いましょう。  
 ・入れ歯は外して入れ歯用ブラシで磨きましょう。  
 ・甘い食べ物や飲み物は時間を決めて摂取しましょう。  
 ・1口30回噛むことを意識しましょう。

#### ■歯科医院で行うプロケア

・歯科検診  
 ・フッ化物の塗布  
 ・歯石除去や歯のクリーニング  
 ・ブラッシング指導  
 町では、20歳以上の方を対象に集団歯科検診を年3回実施しています。歯科医師による診察や歯科衛生士による歯科指導を受けることができます。第1回目の集団歯科検診は7月5日(水)に実施予定です。自身の口と歯の健康チェックの機会として、ぜひご活用ください。詳しくは「健康」のページ(26ページ)をご覧ください。

☎62-9723 窓1階

### 献血にご協力ください

移動献血車が来町しますので、ご協力をお願いします。

6月16日(金)	6月15日(木)	6月14日(水)
<ul style="list-style-type: none"> <li>芽室町役場 9時30分～11時45分</li> <li>芽室町農業協同組合 13時30分～16時</li> </ul>	<ul style="list-style-type: none"> <li>日本甜菜製糖株式会社 芽室精糖所 9時15分～10時45分</li> <li>株式会社 北海運輸 11時15分～12時</li> <li>南部耕地出張所 13時45分～14時30分</li> <li>エム・エス・ケー農業機械株式会社 15時15分～16時10分</li> </ul>	<ul style="list-style-type: none"> <li>十勝農業試験場 9時30分～10時30分</li> <li>芽室町保健福祉センター 11時15分～12時</li> <li>芽室自動車学校 13時30分～14時30分</li> <li>芽室自動車学校 15時15分～16時10分</li> </ul>

☎62-9723 窓1階





## 4月23日執行 芽室町議会議員選挙当選者(無投票)

(定数16人)

(敬称略)

候補者通称名等	区分	候補者通称名等	区分
ほりきり 忠	共・現	中村 かずひろ	無・現
鈴木 たけみつ	無・現	早苗 ゆたか	無・現
きくち ひであき	参・新	わたなべ 洋一郎	共・現
木村 あつひこ	無・新	いとう みのる	無・新
立川 みほ	無・現	じょうつ 直人	無・現
中田 ちえこ	公・現	かじさわ 幸治	無・現
橋本 かずひと	無・現	西尾 一則	無・現
まさむら きみこ	無・現	おがさわら 等	無・新

※届出受理番号順

### 町議会議員選挙は無投票

4月23日に選挙期日を迎えた芽室町議会議員選挙は、定数16人のところ16人の立候補届出により無投票となりました。

なお町議会議員の任期は令和5年5月1日からの4年間です。

### 選挙公報について

選挙公報は無投票のため発行されませんが、提出のあった各候補者からの原稿をご覧ください。



## 4月9日執行 北海道知事選挙 開票結果(芽室町分)

(敬称略)

候補者氏名等	区分	得票数
門別 よしお	無・新	103
三原 大輔	無・新	57
池田 まき	無・新	1,788
当選 鈴木 直道	無・現	7,151

投票率 61.62%(前回64.74%)  
 うち期日前 23.08%(前回19.86%)  
 総投票数に占める期日前投票数の割合 37.43%

### 投票率について

知事選の投票率は、前回(H31.4)よりも低下しています(道議選は前回無投票)。

一方で期日前投票率は上昇し、期日前と投票期日を合わせた総投票数の約37%が期日前投票でした。

詳しい選挙結果については、芽室町ホームページをご覧ください。



## 4月9日執行 北海道議会議員選挙 開票結果(芽室町分)

(定数4人)

(敬称略)

候補者氏名	年齢	区分	得票数
当選 黒田 よしつぐ	無・新	5,562	
吉田 としろう	参・新	376	
坂本 なつき	無・新	434	
当選 小泉 まさし	立・現	1,175	
当選 きた 龍一	自・現	795	
当選 池本 柳次	無・現	584	

投票率 61.22%(前回無投票)  
 うち期日前 22.56%(前回無投票)  
 総投票数に占める期日前投票数の割合 36.85%



選挙管理委員会事務局 ☎62-9720  
 ✉senkan@memuro.net

## 令和4年度下半期 町長交際費

令和4年10月～令和5年3月の支出額

# 795,222円

月日	内容	項目	金額
10月	2日 第5旅団創立18周年・帯広駐屯地創設71周年記念行事(1名分)	渉外費	2,000
	4日 葬儀対応(6件)	弔慰	30,000
	14日 葬儀対応(6件)	弔慰	30,000
	20日 葬儀対応(6件)	弔慰	30,000
	26日 帯広商工会議所青年部との懇親会(1名分)	渉外費	5,000
	26日 道外関係機関等の表敬訪問の際の土産代(1件)	渉外費	3,000
	29日 葬儀対応(1件)	弔慰	5,000
11月	5日 若手市町村長勉強会及び懇談・情報交換会(1名分)	渉外費	11,000
	4日 葬儀対応(6件)	弔慰	30,000
	9日 道外関係機関等の表敬訪問の際の土産代(1件)	渉外費	2,830
	10日 道外関係機関等の表敬訪問の際の土産代(2件)	渉外費	5,202
	10日 いなべ市ワークショップモニターツアー交流会(1名分)	渉外費	10,000
	11日 道外関係機関等の表敬訪問の際の土産代(1件)	渉外費	1,840
	12日 第40回大樹町めむろ会総会及び懇親会(1名分)	渉外費	4,000
	14日 葬儀対応(1件)	弔慰	10,000
	15日 葬儀対応(6件)	弔慰	30,000
	17日 葬儀対応香典袋	その他	1,320
12月	22日 芽室岐阜県人会主催揖斐川町関係者との懇親会(1名分)	渉外費	4,000
	24日 葬儀対応(1件)	弔慰	5,000
	28日 葬儀対応(6件)	弔慰	30,000
	29日 葬儀対応(1件)	弔慰	20,000
	1日 葬儀対応(1件)	弔慰	5,000
	9日 葬儀対応(6件)	弔慰	30,000
	16日 葬儀対応(1件)	弔慰	5,000
	17日 農業後継者結婚式(1名分)	慶祝	17,000
	20日 葬儀対応(6件)	弔慰	30,000
	22日 葬儀対応(1件)	弔慰	20,000

月日	内容	項目	金額	
1月	4日 葬儀対応(6件)	弔慰	30,000	
	11日 葬儀対応(6件)	弔慰	30,000	
	18日 葬儀対応(6件)	弔慰	30,000	
	19日 令和5年市町村行政懇談会及び市町村新年交礼会(1名分)	渉外費	8,000	
	21日 令和5年芽室消費者協会新年会(1名分)	渉外費	1,000	
	24日 道外関係機関等の表敬訪問の際の土産代(1件)	渉外費	2,710	
	27日 2023年芽室東工業団地親交会定期総会・懇親会(1名分)	渉外費	3,000	
	27日 葬儀対応(6件)	弔慰	30,000	
	28日 農業後継者結婚式(1名分)	慶祝	17,000	
	29日 社会福祉法人柏の里めむろ20周年祝賀会(1名分)	渉外費	3,000	
2月	30日 葬儀対応(1件)	弔慰	5,000	
	6日 (一財)地域活性化センター研修会講師との意見交換会(2名分)	渉外費	10,000	
	6日 葬儀対応(6件)	弔慰	30,000	
	10日 帯広圏地方拠点都市地域意見交換会・懇親会(1名分)	渉外費	6,000	
	13日 葬儀対応(6件)	弔慰	30,000	
	21日 葬儀対応(6件)	弔慰	30,000	
	25日 葬儀対応(1件)	弔慰	5,000	
	3月	1日 葬儀対応(6件)	弔慰	30,000
		9日 医師餞別	餞別	10,000
		10日 葬儀対応香典袋	その他	1,320
10日 葬儀対応(6件)		弔慰	30,000	
17日 葬儀対応(6件)		弔慰	30,000	
28日 葬儀対応(5件)		弔慰	25,000	
29日 葬儀対応(1件)		弔慰	5,000	
30日 葬儀対応(1件)		弔慰	10,000	
31日 めむろ魅力発信特別アドバイザー任期終了に係るお礼		渉外費	6,000	

区分	件数(件)	金額(円)
渉外費	18	88,582
慶祝	2	34,000
弔慰	124	660,000
餞別	1	10,000
その他	2	2,640
計	147	795,222

※弔慰費について・・・各種行政委員を務められた方々は、それぞれの立場において本町行政に特にご尽力いただいたという理由で、異なる弔慰額になっています。

政策推進課政策調整係 ☎2階☎  
 ☎62-9721 ✉k-kikaku@memuro.net





だいちくんでは、まちの教育情報をお伝えしています。  
 編集は教育委員会が担当しています。  
 〒082-8651 芽室町東2条2丁目14番地  
 (教育推進課) ☎0155-62-9729 2階  
 (生涯学習課) ☎0155-62-9730 2階  
 ●芽室町教育ガイド  
<http://www.memuro.net/administration/soshiki/kyouikuinkai/index.html>



4月11、12、13日の芽室小学校新入生下校指導に学校支援ボランティアの方が参加しました。新入生とボランティアの方々がとても楽しそうに話す姿が見られました！

# 補助金・助成金で学びをサポート

教育委員会では、文化・スポーツ活動や教育について、補助金や助成金を出し、学びをサポートしています。



## ① 就学援助

町では、経済的理由によって学用品費や給食費などの支払いが困難と認められる児童生徒の保護者に対し、就学費の援助を行っています。

認定は申請月の翌月からとなっています。申請が遅れますとその分援助月数が少なくなりますのでお早めに申請願います。

なお、認定は令和4年中の収入合計額をもとに家族構成などを考慮して行われます。

☎ 62・9729



## ② 私立高等学校生徒授業料補助

令和2年度より私立高等学校の授業料実質無償化が開始されましたが、国や道の支給上限を超える授業料が必要な私立高等学校に通う生徒の保護者に対し、授業料の一部補助を行います。

対象は次の計算式で算出された額が154,500円未満の世帯です。

【計算式】市町村民税の課税標準額

×6%・市町村民税の調整控除の額  
 154,500円

補助金額は月額3,000円以内です。なお、授業料の自己負担額が月額上限に満たない場合はその金額が上限となります。

また、自己負担額がゼロの場合は、補助対象であっても補助金の交付はありません。

申請書、口座申出書、町民税・道民税特別聴取税額の決定・変更通知書の写し、または納税通知書の写し

申請書等は教育委員会に備え付けてあるほか、町ホームページからダウンロードもできます。

甲7月3日(月)～7月31日(月)まで

☎ 62・9729

## ③ 大学等奨学金随時申請受付中

大学等(短大、専門学校を含む)に通う生徒を対象に奨学金の貸付を行っています。

貸付金額は、入学年度は最大80万円、それ以外の年度は最大50万円です。

☎ 62・9729

## 文化情報

### 町民文芸誌「芽室文芸」50号記念特集号「原稿募集」

芽室文芸は昭和48年に第1号を発刊し、今年で50年目を迎えます。一人でも多くの皆さんからのご寄稿をお待ちしています。



募集作品 創作・随筆・評論・生活記録・詩・俳句・短歌・川柳紀行文・小説など未発表のもの。

原稿用紙 教育委員会社会教育係、芽室町図書館、めむろ町民活動支援センター(中央公民館1階)にありますのでご希望の方はお申し出ください。

甲 8月31日(木)

応募先 教育委員会社会教育係、芽室町図書館、めむろ町民活動支援センター(中央公民館1階)  
 応募先アドレス  
[mebungei@gmail.com](mailto:mebungei@gmail.com)

■注意 点 FAXでは受け付けませんので各自で応募先に提出をお願いいたします。詳細は原稿募集のチラシをご覧ください。  
 芽室文芸編集委員会  
 事務局 吉藤 清孝  
 ☎090・6215・5946

### 学校支援ボランティア活動

学校支援ボランティア活動は、学校の教育活動や環境整備などを支援する活動です。学校外の人の力がかかり得られる、教科書では学ぶことのできない体験から、子どもたちの豊かな人間性、社会性を育むことをねらいとしています。興味のある方はぜひお力を貸してください。ボランティアは随時募集中です。

なお、活動ハンドブックをホームページに掲載の他、芽室町中央公民館に備え付けてありますので、ご一読ください。これからも地域と学校と一緒に、子どもたちを見守り、支えます。

☎ 62・9730

**教育情報**

**今月の教育委員会会議**

5月22日(月) 16時～

場 芽室町役場2階会議室

※日程変更や非公開の議件もありません。

## ④ 全国・全道大会出場者助成

文化およびスポーツで優秀な成績を収め、各種全国・全道大会に出場する町内在住の小学生・中学生・高校生に対して、その経費の一部を助成しています。

【全道大会】

助成対象者 小学生・中学生

助成対象経費

宿泊料(8,000円を上限とした宿泊料の実費)、交通費(芽室町から大会会場までの公共交通機関運賃などの実費)

団体 大会選手登録者

引率者 町内で活動するチームなどの指揮者・監督者および中学校部活動の顧問教諭などであること。町外の団体の指導者・監督は対象外とします

その他

主催者および関係団体から参加経費の助成・補助がある場合はそ

の額を差し引いた額を補助対象経費とします。

【全国大会】

小学生・中学生

助成対象経費 全道大会と同じ

※団体・引率者・その他についても全道大会に準じます。

高校生

北海道内で開催される全国大会は対象外

助成額 1人15,000円以内

該当になる大会や助成額など、詳細についてはお問い合わせください。

☎ 62・9730

※中学校の部活動については、主に学校からの申請になりますので、教育推進課教育推進係(☎62・9729)へご連絡ください。





特集

旬の人

みんなのひろば

たのしく子育て

ホットボイス

お知らせ

教育情報  
だいちくん

社協  
だより

各種団体

広告

**日本の和楽器**  
**津軽三味線講座**  
津軽三味線の音色を楽しみましょう！

三味線は、芸能文化や庶民の生活に深く関わりながら発展し、現代でも愛されている日本の和楽器です。演奏の基礎から始めます。初めての方でもお気軽にご参加ください。伝統的な音色を一緒に楽しみましょう。

6月10、17、24日、7月1、8、15日、すべて土曜日



**公民館子ども向け講座**  
**お父さんに感謝を込めて〜ポップアップボックスカード作り講座**  
今年は18日(日)が父の日です。開くと飾りが飛び出したように見えるメッセージカードを作りましょう。お父さんのイメージに合わせて、オリジナルのカードを作って、日頃の感謝の気持ちを伝えましょう。

6月10日(土) 10時〜11時30分 全1回  
場3階 美術工芸室  
¥500円(材料費)

芽室町の小学校に通う小学生3〜6年生の児童(※保護者が一緒であれば1・2年生の受講可能)



14時〜15時 全6回  
場2階 会議室②  
¥3,000円  
定10名

¥三味線(※持っていない方は、貸出用あります)  
■講師 石黒会 会長  
石黒 みゆき 先生  
申6月3日(土)

**図書館情報**  
イベント・講座のお申込みは  
芽室町図書館  
☎62-11166

※予定している行事は状況により中止や変更となる場合があります。最新情報は図書館ホームページか公式ツイッターでも確認できます。

**催し物(大ホール)**  
**十勝民謡決勝大会**  
5月21日(日)  
開演13時 開演12時30分  
¥500円

※催し物の予定は、中止または変更になる場合があります。ご了承ください。

■持ち物 はさみ、カッター、カッターマット、長めの定規、ボンド、つまようじ(写真を飾りたい人は小さめの写真)  
■講師 紙あそび製作所ペパル 木幡 典子 先生  
申6月3日(土)

**催事業内**  
**日曜おはなし会**  
毎週日曜日 11時〜11時30分  
場幼児コーナー

**除籍済み資料配布**  
6月4日(日)  
10時30分〜11時30分  
場視聴覚室

**おやこっこおはなし会**  
5月20日(土)、6月17日(土)  
14時〜15時  
場視聴覚室

**赤ちゃん向けおはなし会**  
はじめのいっぽ  
6月14日(水)11時〜11時30分  
場幼児コーナー

**展示コーナー**  
子どもの読書週間  
開催中〜5月29日(月)

**芽室消費者協会パネル展**  
芽室町消費生活センターの相談受付状況や悪徳商法の手口等をパ

**催事業内**  
**日曜おはなし会**  
毎週日曜日 11時〜11時30分  
場幼児コーナー

**除籍済み資料配布**  
6月4日(日)  
10時30分〜11時30分  
場視聴覚室

**おやこっこおはなし会**  
5月20日(土)、6月17日(土)  
14時〜15時  
場視聴覚室

**赤ちゃん向けおはなし会**  
はじめのいっぽ  
6月14日(水)11時〜11時30分  
場幼児コーナー

**展示コーナー**  
子どもの読書週間  
開催中〜5月29日(月)

**芽室消費者協会パネル展**  
芽室町消費生活センターの相談受付状況や悪徳商法の手口等をパ



# 芽室町文化芸術鑑賞会 アップダウン二人芝居音楽劇 「カイ」

■日時 **7月9日(日)**  
15時00分〜(開場14時30分)

■会場 **芽室町中央公民館大ホール**

■チケット 大人 2,000円  
高校生以下 無料  
※未就学児の入場はお断りいたします。

■チケット取り扱い  
町民・町内在勤の方 5月19日(金)から  
町外在住の方 5月29日(月)から  
※当日券は空席がある場合のみ取り扱いします。

■チケット販売  
芽室町中央公民館受付にてチケット、整理券を取り扱っています(開館時間9時〜22時)。  
高校生以下の方は入場無料となりますが、当日の入場には整理券が必要となります。

高校生以下の整理券をお持ちの方は、当日、入場時に学生証の提示(小学生は不要)をお願いします。証明書の提示がない場合は、2,000円をお支払いいただきます。

■託児 未就学児を対象とした無料の託児を行います(町民限定)。利用をご希望の方はチケット購入時にお申し込みください(6月26日(月)まで)。

■その他 新型コロナウイルス感染症の今後の感染状況によっては中止の場合もございますのでご了承ください。

**アップダウン** 竹森巧と阿部浩貴による北海道出身の実力派お笑いコンビ。教育を念頭においたエンターテインメントを追求するため、昨年26年間在籍した吉本興業を退所し現在フリーで活動中。AIR-G'(FM 北海道)ラジオパーソナリティーほか、ミュージシャンや舞台俳優として多方面で活躍中。



【あらすじ】  
東京都下北沢のガード下で歌っていたミュージシャンの男と通じかかった漫画家の男。ふとした出会いから2人は幕末から明治にかけて生きた探検家 松浦武四郎の人生に思いをはせる…。「北海道」の名付け親である松浦武四郎と、アイヌの長老アエトモの民族を超えた友情物語。

☎芽室町中央公民館 ☎62-4680

**ストレッチエクササイズ講座**  
ストレッチをして気持ちよく心身を整えましょう！  
運動器の機能や、身体のケアを中心に軽体操を行います。日頃の疲れや凝り、または身体の不具合をある程度自分で解消できるようになります。運動習慣のない方でも参加しやすい



公民館講座のお申込みは  
公民館指定管理者へ  
☎62-14680  
5月19日(金)9時から受付開始

※対象は町内にお住まいの方および町内の職場にお勤めの方です。  
※申込者が多数の場合は、お断りすることがあります。  
※帯広市文化スポーツ振興財団のホームページからもお申込みいただけます。  
託児は無料です。お気軽にお申し込みください  
※公民館講座で託児をご希望の方は受講日の、10日前までにお申し込みください。

**公民館情報**



ネルで紹介しします。  
6月1日(木)～29日(木)

**蔵書点検に伴うお知らせ**

6月6日(火)～11日(日)まで蔵書点検のため休館します。利用者の皆様にはご迷惑をおかけし、申し訳ありません。

休館に伴い、左記の期間、本と雑誌の貸出冊数の拡大と視聴覚資料の貸出期間延長を行います。この機会にぜひご利用ください。

**本・雑誌の貸出冊数拡大**

期間 5月24日(水)～6月5日(月) 冊数 15冊まで(通常10冊)

**視聴覚資料の貸出期間延長**

期間 6月1日(木)～5日(月) 貸出期間 2週間(通常1週間)

**住所等の変更手続きはお済みですか？**

住所や電話番号などに変更があった場合は、利用者情報の変更が必要で、カウンターにて手続きをお願いします。(住所変更の場合は免許証や保険証などの公的な証明書が必要です)

**読書通帳達成しました**

河野康雄さん(450冊達成)  
「会いたくて会いたくて」  
室井滋/作 小学館  
おあさんに老人ホームに行っちゃだめと言われた。でも会いに行った。やっぱり会えなかった。会いたくて会いたくて、そして糸でんわで話せたんだよ。コロナ禍の中での感動のお話です。ぜひ大人も読んで下さいね。

**司書のオススメ**

(今月の担当司書 渡辺 紗代)

**「イズナくんは今日も、」**



櫻井いよ/著 P.H.P.研究所  
春日は失くしてしまつた葉を探しに視聴覚室へ行きました。そこにはカツサンドをほおぼるイタチのような生き物がいて……？人や物の「縁」が視える飯綱くんとお人好し春日のコンビが繰り広げる、失せ物探しのハートフル青春物語。探し物を見つけるだけではなく、ふたりの活躍で、その人が抱えていた悩みも解きほぐされていきます。人間関係に疲れた人にぜひ読んでほしい一冊です。

**スポーツ情報**

**町民登山会**

然別湖の景観などを楽しめる白雲山(1186m)を土幌町又プカの里から登り然別湖畔に降りる約3時間半の初心者も楽しめるコースです。  
6月11日(日)  
2,000円  
定員 40人

郵便またはメールで①住所②氏名③生年月日④電話番号をお知らせください。なお、定員になり次第締め切ります。参加申込された方に登山会要綱をお送りします。  
芽室山の会 上鷹(メールのみ)  
〒082-0054  
芽室町東4条南4丁目  
hushimidake@gmail.com

**第43回全町ゲートボール大会**

ゲートボールは芽室町「発祥」のスポーツです。ぜひ、気軽に参加してください！たくさんのご参加お待ちしております！

芽室町パークゴルフ協会 橋本  
62・2384

**総合体育館から令和5年度の教室のお知らせ**

- ①子どもの教室
  - ②軽スポーツ・ニュースポーツの教室
  - ③トレーニング系の教室
  - ④健康体操等の教室
- ※今年度から教室の運営が変わります。  
詳しい内容・時間(期間)・定員・対象・料金等は5月中旬以降に総合体育館までお問い合わせください。  
5月21日(日)～27日(土)  
午前9時～午後8時

芽室町総合体育館  
62・1144

総合体育館、健康プラザでインスタグラムを始めました。教室の詳しい内容等が決められました。インスタグラムにも掲載いたします。また日程表なども随時アップしていきますのでフォロー宜しくお願いたします。



1部 6月24日(土)  
2部 6月25日(日)  
開会式 8時

**出場資格**

町内在住者または勤務者

**チーム編成**

地域単位での編成を基本とします。職場単位で参加の場合は、団体名、チーム名を明記のうえ、お申込みください。参加チーム数は制限しません。チームは登録制とし、5名の競技者及び3名以内の交代競技者によって構成し、うち1名を主将とします。

主催 芽室町、芽室町教育委員会  
主幹 芽室町ゲートボール協会  
5月26日(金)

芽室町東4条南4丁目  
62・9730  
62・7037

**5月31日(水)は「チャレンジデー!!!」**

チャレンジデーは、運動やスポーツをするきっかけをつくり、健康意識を高めることを目的として開催します！

芽室町パークゴルフ協会 橋本  
62・2384

今年の対戦相手は和歌山県上富田町(かみとんだちよ)です。  
チャレンジデーは今年が最後です！  
チャレンジデー2023をもつて全国一斉実施が終了となり、芽室町での開催も最後となります。長年にわたりチャレンジデーに参加し楽しんで頂いた皆様に心より御礼申し上げます。最後となるチャレンジデー2023にぜひご参加ください！  
ラジオ体操を行いたいけど音源が無いという町内会や行政区、団体がありましたらCDを貸出しますので、5月24日(水)までに生涯学習課スポーツ振興係までご連絡ください。  
芽室町と連携協定を締結している北海道十勝スカイアースが北海道リーグの開幕を迎えました。昨年は、北海道リーグの優勝を逃し、全国各地域チャンピオンズリーグにも出場できない悔しいシーズンとなりました。

芽室町と連携協定を締結している北海道十勝スカイアースが北海道リーグの開幕を迎えました。昨年は、北海道リーグの優勝を逃し、全国各地域チャンピオンズリーグにも出場できない悔しいシーズンとなりました。

**北海道十勝スカイアース 北海道リーグ開幕！**

芽室町と連携協定を締結している北海道十勝スカイアースが北海道リーグの開幕を迎えました。昨年は、北海道リーグの優勝を逃し、全国各地域チャンピオンズリーグにも出場できない悔しいシーズンとなりました。

今年こそJFL昇格を果たすため、13名の新加入選手を迎え、戦力アップに成功しました。  
昨年引き続き、有観客での試合開催が予定されています！  
まずは北海道リーグ優勝に向け、新生スカイアースを感染対策の上応援に行きましょう！  
なお、6月4日のホームゲームは「めむろサンクスマッチ」を予定しています。  
場帯広の森球技場  
6月4日(日)13時キックオフ  
入場無料  
生涯学習課スポーツ振興係  
62・9730



**パークゴルフ教室開催のお知らせ！**

プレー中におけるルールやマナー等を親切・丁寧にお教えします。  
5月27日(土)9時～  
場 芽室南パークゴルフ場  
芽室町在住の方および芽室町パークゴルフ協会員  
不要。現地にお集まりください。  
講師 芽室町パークゴルフ協会

**ねんりんインフォメーション**

**工作教室のお知らせ**  
ふるさと歴史館「ねんりん」では、毎月第2、第4土曜、日曜日に身近な材料を使った工作教室を実施しています。希望される方は電話にてお問い合わせください。  
受付時間 ①9時30分～11時 ②13時～15時30分

**5月 しおり**  
はぎれを貼り合わせて作るしおりです。好みの形に作るができます。 5月27・28日

**6月 アイヌ模様のコースター**  
コルクシートにアイヌ模様をステンシルして作るコースターです。 6月10・11・24・25日

ふるさと歴史館「ねんりん」 ☎61-5454  
芽室町美生2線38番地(集団研修施設かっこう隣)  
開館時間 9時30分～16時30分 休館日 火・水曜日・年末年始



「社協」とは、社会福祉協議会の略称です。  
〒082-0014  
北海道河西郡芽室町東4条4丁目5番地  
芽室町保健福祉センター(あいあい21)  
☎62-1616 62-1657  
芽室町社会福祉協議会公式HP  
<https://www.memuro-syakyo.jp/>



芽室町社会福祉協議会は、地域福祉事業と介護保険事業が一体となり、「支えたり」「支えられたりする」地域共生型のめむろの実現を目指します。



総務課、地域福祉課、生活相談課、介護事業課で構成されています。  
◎直通電話を開設しました。  
訪問介護事業所 (ホームヘルパー) ☎29-1192  
居宅介護支援事業所 (ケアマネジャー) ☎29-1193

## 地域の福祉活動 応援します!! 地域福祉活動助成金・地域福祉基金助成金のご案内

1 地域福祉活動 (団体活動等) 助成事業	(1)対象となる団体 町内において社会福祉の向上を目指した福祉活動やボランティア活動の振興のため、活動を実践している団体及び個人。 (2)対象となる事業 ①社会復帰や社会参加のために取り組む事業やこれらの支援事業 ②芽室町全域あるいは小地域において住民参加による福祉活動や地域福祉向上のための事業 ③幼児及び青少年の健全育成事業や健全な地域社会を構築するための事業 ④地域との連携を含んだ国際的交流・支援事業 ⑤その他、地域福祉の向上に効果があると認められる先駆的・開拓的の事業
2 地域福祉活動 (たすけあい活動) 助成事業	(1)対象となる団体 行政区等(町内会・農事組合・社会教育協会等) (2)対象となる活動 活動内容例 ①交流活動・・・食卓会、世代間交流、サロンの実施など ②研修活動・・・福祉(生活)に関する勉強会、講習会の開催など ③在宅福祉活動・・・軽易な家事援助などの生活支援、安否確認等の見守りなど
3 地域福祉基金助成金	(1)対象となる団体…以下の条件を満たす必要があります ①団体の活動が広く地域福祉の向上を目的としているもの ②特定の政治団体、宗教団体などに所属していないこと (2)対象となる事業…短期(単年度)の事業が対象とします ①在宅福祉の普及及び向上に関する事業 ②健康及び生きがいづくりの推進を図る事業 ③地域福祉の推進を図る事業 ④その他、地域福祉の向上に効果があると認められる事業

### 「私たちの活動が当てはまる！」という方は、是非ご活用を!

手続1 6月1日(木)～6月30日(金)に以下の書類を社協事務局へ提出してください。

地域福祉活動助成金 地域福祉基金	行政区等対象(たすけあい活動) 助成金
①助成金交付申請書 ②該当年度の事業計画書 ③該当年度の予算書 ④総会資料	①助成金交付申請書 ②令和4年度の総会資料 ③たすけあい活動届 ※③は初回申請時のみの提出となります。

※①、②、③はいずれも社協で定めた様式となります。  
～7月に社協の三役会議を開催し、助成金の審査及び選考を行います～

手続2 決定、不決定いずれの場合も文書でご連絡をします。

※1件(1団体・個人)の助成申請額は、助成対象経費の予算総額から当該事業に係る収入を差し引いた額の2分の1(1千円未満は切り捨て)と助成限度額15万円を比較して少ない方の額とします。

※助成金の総額は、社協の予算の範囲内とし、財源は、赤い羽根共同募金配分金と社協独自財源(会費・寄付金)とします。

☎地域福祉係 ☎62-1616 (担当:平谷)

### 心配ごと相談日程

5月24日(水)

時間: 13時15分～15時30分

場所: 保健福祉センター2階「静養室」  
専門相談員: 白銀孝志さん (人権擁護委員)  
若狭富美子さん (人権擁護委員)

6月14日(水)

時間: 13時15分～15時30分

場所: 保健福祉センター2階「静養室」  
専門相談員: 中川ゆかりさん (人権擁護委員)  
栗栖尚子さん (行政相談委員)

問題解決に向けたアドバイスや関係機関などへの橋渡しを行います。  
・おおもね月2回、第2・第4水曜日に開設しています。  
☎62-1616  
(担当: 柏葉)

### 善意に厚く感謝いたします

帯広地方法人会芽室地区会(会長田島浩二様)より、介護用電動ベッドが寄贈されました。小規模多機能型居宅介護事業所「ふたば」に納品しました。

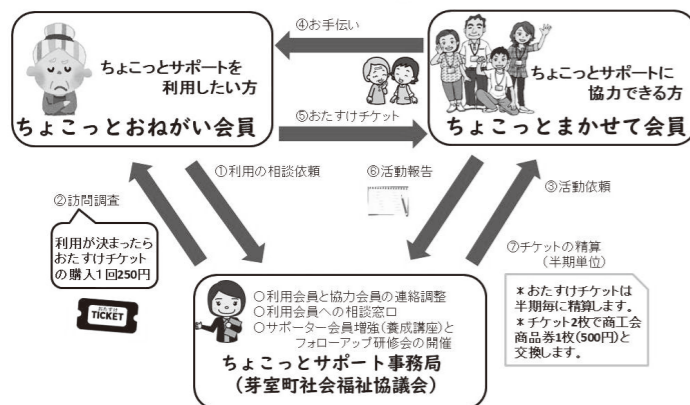


令和5年3月27日

### 「ちよこつとサポート」を利用しませんか?

ちよこつとサポート事業は、地域住民の支え合いの気持ちを基本としています。生活支援サービスを利用したい人(利用会員)と、生活支援サポーター(協力会員)が、会員登録していただき、ちよこつとした日常生活のお困りごとを「できる人が、できる時に、できる範囲」で助け合おうとします。  
まずはご遠慮なくご相談ください  
☎生活支援係 (担当: 柏葉)

### 「ちよこつとサポート」事業のしくみ



### 4月1日採用の新人職員です

介護事業課 白木課長  
4月1日付で介護事業課長として着任しました「白木良和」と申します。どうぞ宜しくお願い申し上げます。色々な縁で芽室町に移住し、約20年近く帯広で特養などの福祉施設にて生活相談員やケアマネジャー、施設管理などの仕事をしてまいりました。そして、4月より家族と共に生活するこの芽室町で、介護にたずさわれる機会をいただき心から感謝しております。真心込めた介護サービスの提供を大切に、微力ながら拜命を受けた職務に精励してまいりますので、どうぞ宜しくお願い申し上げます。



### 地域福祉課平谷係長

花岡事務局長と同じくオホーツク管内遠軽町生まれの平谷(ひらや)と申します。更別村で29年間勤めておりましたが、この度、ここ芽室町という魅力ある街で勤めることができ嬉しく思っています。  
スポーツ全般をすることも好きで、昔からマイケル・ジョーダンのファンです。モータースポーツ全般も好きで、週末は十勝スピードウェイにオフィシャルに行ったりもしていますので、車好きな方がおりましたら一緒にいかがでしょうか。旅も好きで、国内外問わず新たな発見を求めて出掛けています。芽室町でも人生悔いが残らないように、いろいろな経験をして人生を楽しみたいと思いますので、新人とは言えない51歳ですが、ヒヤヒヤしながらもベテラン感を出して頑張りたいと思いますのでよろしくお願いいたします。



特集

旬の人

みんなのひろば

たのしく子育て

ホットボイス

お知らせ

教育情報 だいちくん

社協だより

各種団体

広告





# くらしのたより

～賢い消費者を目指して～  
消費者知識の情報提供、啓発  
を行っています

編集・発行／芽室消費者協会 開設時間：平日9時～17時 ☎/ 62-9000 ✉ mesyokyo@chorus.ocn.ne.jp

## 消費者月間 「デジタルで快適、消費生活術 全国統一テーマ ～デジタル社会の進展と消費者の暮らし～」

消費者庁では5月を消費者月間とし、消費者・事業者・行政が一体となって消費者問題に関する教育や啓発等の事業を集中的に実施し、5月30日を消費者の日としています。当協会においても消費者月間パネル展の開催と街頭啓発を行います(詳しくは下記お知らせ)。

社会のデジタル化が進むことによって、多様なコミュニケーションやサービスの利用が可能となり、それにより、SNSなどによる情報の収集・発信やオンライン消費の普及等、私たちの生活は非常に便利になり、楽しみ方の幅は拡大しています。

一方で、デジタル化に伴う新たな消費者トラブルも発生しており、デジタルサービスの仕組みやそのリスクを理解し、さまざまな情報の確かさを見極める力や、適切に活用するための情報モラル等を身に付けることが必要です。

### 令和4年度消費者相談内訳(芽室町消費生活センター受付)

総数213件(苦情156件 問い合わせ56件 要望1件)

#### ●複数あった同種の相談

- ・定期購入に関する相談 20件
- ・インターネットの偽サイトでの買い物相談 5件
- ・宅配便不在通知偽メールの相談 4件

#### ●特徴的な相談(幅広い年代からさまざまな相談を受理)

- ・10歳代「脱毛エステ」 ・20歳代「副業の情報商材」
- ・40～50歳代「化粧品(定期購入)」
- ・60歳代「光回線電話、プロバイダ」「国際ロマンス詐欺」
- ・70～80歳代「還付金詐欺」「架空請求メール」等

#### ●対応と結果

苦情156件のうち、相談者への助言や情報提供が116件、事業者と交渉し解決したものが37件でした。また、対応により、相談者が支払わずに済んだ金額(救済額)は569万4,548円でした。

**被害がなくても、事業者の勧誘方法、契約内容に疑問があればご相談ください。**

☎0155-62-6556

### 消費者月間パネル展

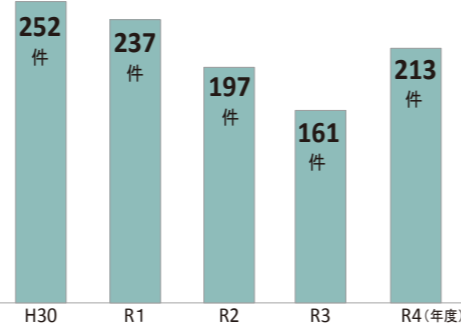
とき 5月24日(水)～31日(水)  
ところ 芽室駅前プラザめむろーど2階 ホワイエ  
内容 令和4年度消費生活相談概要、消費者の権利を守る法律の紹介、啓発チラシ、パンフレットの配置

### 消費者月間街頭啓発

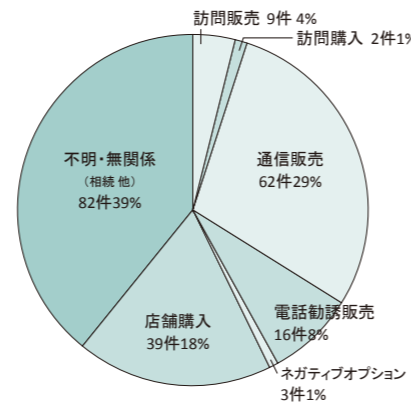
とき 5月30日(火)、31日(水)  
ところ 町内大型店舗前  
内容 悪質商法に遭わないよう、消費者の皆様  
に声かけをします。



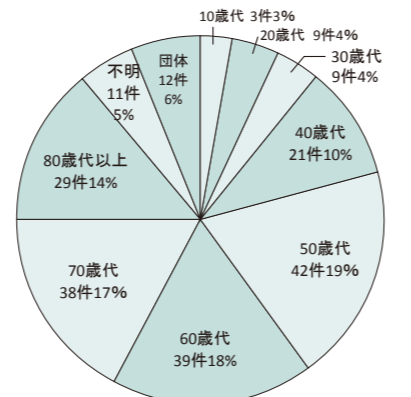
### 相談件数の推移



### 令和4年度 販売形態別相談件数



### 令和4年度 年代別相談件数



### 新シリーズ かいごの アレコレ VOL1

日本の人口の3割近くが65歳以上となった現在、「介護(かいご)」は、日常生活の中でも身近な言葉になりました。しかし、「介護」って何となくは知っているけど、実際に何をするの?...という方に、まずは「介護」と「介助」の違いをまとめてみましょう。「介護」はよく「介助」と混同されますが、福祉業界ではきちんと使い分けされています。「介護」とは、「できる限り自立した生活ができるように、必要な生活全般のすべての支援」を指し、身体介護や生活援助、精神的援助などがあげられます。一方で、「介助」とは「日常生活を直接支援する行為そのものを指し、食事介助や排泄介助、掃除、洗濯などがあげられます。つまり、介護のひとつでもある身体介護の一部として、食事介助や排泄介助があるように、「介護」の中に「介助」が含まれているという考え方になります。先日、小規模多機能



### 「介護と介助のちがいは?」

ふたばの利用者様が「お粥じゃなくてごはんが食べたいなあ」とお話されていました。食事の準備や配膳といった「介助」だけではなく、私たち社協の介護スタッフは、もしも解決が難しくても、「のどごまりせずにご飯は食べられないだろうか」「おいしく食べて頂くために必要なこと」の手立てを考え、常に「介護」を意識しながら、みなさまの自立や幸せに寄り添っていきけるチームでありたいと思っております。今後も日々気がついたことや役に立ちそうな「かいごのアレコレ」について掲載したいと思います。介護にまつわる疑問などがありましたら、ぜひ、めぐる社協までご連絡ください!

## こんにちは! ボランティアセンターです

ブログ:「ふたば」と「なごみ」のぼかぼか日記～nagomi.kakuren-bo.com/  
芽室町ボランティアセンター(担当:佐藤) ☎61-3631 FAX62-1657

## ボランティア保険に入りましょう

全国社会福祉協議会が取り扱っているボランティア保険及びボランティア行事用保険は、芽室町社会福祉協議会が加入窓口になっております。

**加入対象者:**①社会福祉協議会に登録されているボランティア個人、グループ、団体

**対象の活動:**①グループの会則に則り企画、立案された活動

- ②社会福祉協議会に届け出た活動
- ③社会福祉協議会に委嘱された活動

### ボランティア活動保険

補償期間 令和5年4月1日から令和6年3月31日

タイプ	保険料(1名につき)
基本タイプ	350円
天災・地震補償タイプ	500円
特定感染症重点プラン	550円



ボランティア活動中のさまざまな「ケガ」や「損害賠償責任」を補償しますので安心!

### ボランティア行事用保険 補償期間 加入手続完了日翌日以降の行事予定日

プラン	保険料(1名につき)			内容	
A	A1・1日	28円	A2・1日	126円	宿泊を伴わない、かつ参加者が特定
	A3・1日	248円			
B	1泊2日	241円	2泊3日	295円	宿泊を伴う行事 7泊以降も加入も可能
	3泊4日	300円	4泊5日	354円	
	5泊6日	359円	6泊7日	364円	
C	参加者不特定行事 1日28円			宿泊を伴わない、かつ参加者が不特定	





## 市街地町内会連合会

■発行・編集：芽室町市街地町内会連合会  
■題字・似顔絵：伊藤宏子

### 連合会のコロナ対策

マスク、換気、短時間、手洗い、消毒を実行中。3密に配慮しています。

## 連合会事業の課題と計画 その2

令和5年4月号からの続きとなります。5月号では、社会的弱者共同参画部と、事務局を掲載します。

### 「町内会活動の活性化を」

社会的弱者共同参画部長 梅津伸子  
4年度における社会的弱者共同参画部の活動は、前年度に続き新型コロナウイルス感染症の拡大により、町内会活動の活性化、未加入世帯の勧誘等につながる活動はできませんでした。

一方、市街地における各地域福祉館の存立にかかわる「芽室町地域集会所施設再整備計画」の見直しが行われることになりました。

12月の町内会長さんによる意見交換会では、寄せられた「今より小さくて良いから身近な地域福祉館は無くさないでほしい」との熱い声が多く届いたと思います。

地域コミュニティの要として、地域福祉館は無くしてはならないものです。今後、施設ごとの方向性、施設管理についてなど、地域と町との話し合いが進められることとなります。連合会として今後とも推移を見守りつつ、取りくみを続けます。

### 「事務所機能の充実」

事務局 稲垣輝幸

加えて5年度は、従来、目標としてきた課題である町内会活動の活性化に向け、特に地域での、子ども会活動につながる取り組みの検討と具体化を、とっています。

そして、連合会で同じく活動する役員の人たちと、机とパソコンを共有して、活動や事業を実施していきます。そうして一歩一歩、自分たちの拠点である事務所を整備し、充実していけるのも、今後の活動に影響してくるので、大事なことです。事務所の形が見えてきました、町の担当課の人たちに感謝します。



### 「要望事項の推移」

次に掲載したものは、過去5年間要望してきたことのうち、掲載の関係で3年分となりますが、毎年、交流会やアンケートなどを基に作成してきた町への要望です。

例えば「自治振興報償費の見直し」など、一貫して要望を続けている事項もあります。そろそろ、毎年、同じことの繰り返しではなく、一歩踏み込んで話し合っていくことが必要と考えます。どの町内会

にも不利にならない改善、「予算的な面」、「どんな難しさがあるのか」など。また、まちづくりという視点で「町内会の重要性」を再度共通理解することも必要でしょう。町内会も役場も人が入れ替わります。実現した項目もあり、課題として残っているものもあります。原点に戻ることとわず、相互信頼の中で「連携して検討」していきたく思います。次世代の町民に胸を張って、まちづくりのために何をしてきたか伝えていきたいものです。

### 【令和元年度の要望事項】

#### I 緊要な課題に対する要望

- 1 防災活動、子ども会活動、サロン活動に対する活動費の支援
  - (1) 町内会における防災組織の充実
  - (2) 「防災活動」備品の充実
  - (3) 「子ども会活動」活性化支援事業促進
  - (4) 「サロン活動」活性化支援事業推進
- 2 町内会活動活性化のための連合会事務局機能への支援
- (1) 連合会事務局活動への経済的支援

#### II 中長期的な課題に対する意見交換、情報交換の要望

- 1 町内会からの各種団体への拠出金に対する不公平感の是正とその透明化
- 2 町内会適正規模の検討(自治振興報償費、納税奨励金の公平な配分)
- 3 役場地域担当職員の町内会における有効活用について
- 4 役場からの回覧文書、配布文書について

### 【令和2年度の要望事項】

#### 1 要望事項

- ① 役場内専任部署の設置(平成30年度、令和元年度にも要望)
- ② 事務所の設置(平成30年度、令和元年度にも要望)
- ③ 「地域コミュニティ活動促進条例」制定(新規)
- ④ 「町内会活動に関する各種検討会」の設置(平成30年度に□頭、令和元年度に文書で要望)
- ⑤ 「町内会」の役割、存在、位置づけを明確にするため、各種

政策における「町内会」の表記、文言を明確にし、共通理解を図る(新規)

- ⑥ 役場職員悉皆(しっかい)加入勧誘依頼(例年□頭で要望)
- ⑦ 住民窓口での加入勧誘強化(例年□頭で要望)
- ⑧ 幼児、児童家庭の町内会加入支援(新規)
- ⑨ 小学校での加入勧誘チラシ配布(新規)
- ⑩ 自治振興報償費の不公平感の是正(平成30年度、令和元年度にも要望)
- ⑪ 町内会区割見直し(平成30年度、令和元年度にも要望)
- ⑫ 後期高齢者帯加入支援(新規)
- ⑬ 連合会の財政的支援、2、3年後の財政基盤(平成30年度に文書、令和元年度に□頭で要望)
- ⑭ フラワータウン運動の推進(平成30年度に要望)

### 【令和3年度の要望事項】

- 1 連合会事務局の設置
- ① 会議、相談、交流スペース
- ② 機材、消耗品等
- ③ 人員、手当等の予算





# 交番だより

## 困ったことがあれば交番まで

■事件・事故など緊急の場合は、すぐ110番へおかけください。近くをパトロール中の警察官やパトカーが急いで駆けつけます。  
 ■携帯電話からかける場合は、110番または、帯広警察署(☎25-0110)へおかけください。  
 帯広警察署ホームページ <http://www.obihiro-syo.police.pref.hokkaido.jp/>

発行責任者：芽室交番 ☎62-2151 帯広警察署 ☎25-0110

### 春の全国交通安全運動の実施

令和5年5月11日(木)～5月20日(土)までの10日間「春の全国交通安全運動」が実施されます。

この時期は新入学児童が登下校に慣れ始め、戸外活動が活発になります。特に5月は新1年生の事故が多く、登下校や課外時における重大事故の発生が危惧されます。交通ルール遵守やマナー向上、自転車乗車中の交通事故防止にご協力をお願いいたします。

#### なれた街いつもの道でもみぎひだり

#### 自転車の安全利用の促進

#### 自転車安全利用五則を守りましょう

① 自転車は、車道側が原則、歩道は例外、歩行者を優先

② 交差点では信号と一時停止を守って、安全確認

③ 夜間はライトを点灯

④ 飲酒運転は、禁止

⑤ ヘルメットを着用

※自転車に乗るときはヘルメットをかぶろう!!

道路交通法が改正され、令和5年4月1日からすべての自転車利用者についてヘルメットの着用が努力義務となりました。昨年、自転車乗車中に亡くなった方の6割が頭部を負傷して亡くなっています。

#### ごみは道に捨てないで!!

芽室町内で家庭用ごみの投棄が多発しています。ごみの投棄は犯罪です。また、ごみを自宅の庭先等で燃やすことも、法律違反となりますので、絶対にしないでください。

# 町民活動支援センターだより

町民と行政の協働によるまちづくりを目指し、自主的な町民活動をサポートします!

編集・発行/めむろ町民活動支援センター 東3条3丁目1番地 芽室中央公民館1階  
 ☎62-0413 ☎62-0414 ✉katsudou.center@cotton.ocn.ne.jp  
 開館時間 月～金(祝日除)9時30分～17時

フェイスブックはこちら→



## みなさんの思い、応援します!

めむろ町民活動支援センターは、さまざまな分野の活動の拠点施設です。(運営受託団体：NPO 法人まちづくりプラットホームめむろ)「豊かに暮らしたい」「町、地域社会をもっとよくしたい」と願う皆さんの自発的な活動を応援しています。  
 ※生活支援コーディネーターが在館しています



▲芽室町中央公民館1階にある事務所にはコピー機、印刷機、専用の会議室、情報発信の掲示板などがあります。市街地町内会連合会事務所を併設。

**活動を始めたい方**

好きなことや得意なこと、挑戦してみたいこと、誰かのために力になりたいこと、など新たに始めたい方に向けて、サークルや活動団体を紹介いたします。

**仲間と活動を始めたい方**

「サークルや集まりの場を開きたい」「イベントを開催したい」などお話を伺いながら、活動を進めるために必要な場所、仲間集め、情報発信など支援いたします。

**活動で困っている方**

「活動の内容をもっと充実させたい」「仲間を増やしたい」「講師を探している」などサークル、町内会、子ども会、PTA 活動などの困り事に相談対応いたします。

**【相談例】「シニア世代の人と交流したい!」**

↓

サロン団体を紹介、一日体験を調整→運営スタッフに加わり、世代の違う会員とのお喋りを楽しんでいます。

**【相談例】「自分の住む地域に軽運動の場を開きたい!」**

↓

活動を進めるための進め方、参加呼びかけの方法などサポート  
 →活動がスタートしました。

**【相談例】「活動メニューがマンネリ化して困っています!」**

↓

出前講座をしてくれる方を紹介  
 →いつもと違うメニューで楽しく過ごせました。役員の負担も減。

## すまいるキッズ募集中!

お子さまの写真にコメントを添えて、すまいるに掲載しませんか?

- 掲載基準 町内在住の就学前までのお子さま
- 応募内容 お子さまの写真に、氏名・誕生日・コメントを添えて、下記メールアドレスまでお送りください
- 応募先 政策推進課 広報広聴係 ☎62-9721 ☎2階⑥  
 ✉k-kouhou@memuro.net

### 過去の掲載例

今月のすまいるきっず



かきもと いろは 令和4年 4月20日生まれ  
**柿本 彩葉ちゃん**  
 いつもにこにこなくいしんぼう

今月のすまいるきっず



みやた さな 令和4年 6月12日生まれ  
**宮田 紗凪ちゃん**  
 パパにあやされて、声を出して大爆笑!



5月22日(月)より募集開始  
 ※メ切：6月19日(月)



詳しくはこちらから

### 対象経費の最大1/2助成(上限15万円)

「地域のために何かしたい!」という思いを実現するために、資金の一部を助成します。皆さんのもつ知識や経験、力を活かし、芽室町が生き生きとする企画をお待ちしています。

■活用例  
 団体立ち上げ、講演会、学習会、ワークショップ、運動教室、文化公演、屋外イベント冊子発行など

相談 申請 審査



**\*2023年度乳がん検診\*芽室町の助成対象の方\***  
**女性スタッフのみで行う乳がん検診!**  
 ☆2023年度の助成制度は本年5月よりご利用いただけます☆

乳がんの好発年齢は40~60歳(※1)で、9人に1人(※2)がかかると言われて  
 います。早期発見のために定期的な乳がん検診をおすすめします。  
(※1)厚生労働省「がん予防重点政策実施計画及びがん検診実施のための指針」(※2)国立がん研究センター「最新がん統計」

当院検診料 (芽室町の助成)自己負担金

●マンモグラフィ+超音波検査 .....¥10,000	●40歳以上の方(2年に1回) ●マンモグラフィ検査 (2方向)40歳代.....¥2,300 (1方向)50歳以上 ¥1,800
●マンモグラフィ.....¥7,000	●超音波検査(追加) ¥3,500
●超音波検査.....¥6,000	

お問い合わせ・ご予約はお電話で。  
 検診はネット予約も可能です!  
※詳細は芽室町健康福祉課保健推進係まで  
 ※乳がん検診は症状がない方が対象です。症状がある方は保険診療となり助成制度の対象ではありません。

**めぐみ乳腺クリニック**  
 帯広市柏林台 中町2丁目2番地32 ☎0155-67-5027 受付 9~17時【月~金】  
 9~14時【第2・4週金土】 HP

乳腺検診料 (芽室町の助成)自己負担金

40歳以上の方(2年に1回)  
 マンモグラフィ検査  
 (2方向)40歳代.....¥2,300  
 (1方向)50歳以上 ¥1,800  
 超音波検査(追加) ¥3,500

乳腺検診料 (芽室町の助成)自己負担金

40歳以上の方(2年に1回)  
 マンモグラフィ検査  
 (2方向)40歳代.....¥2,300  
 (1方向)50歳以上 ¥1,800  
 超音波検査(追加) ¥3,500

乳腺検診料 (芽室町の助成)自己負担金

40歳以上の方(2年に1回)  
 マンモグラフィ検査  
 (2方向)40歳代.....¥2,300  
 (1方向)50歳以上 ¥1,800  
 超音波検査(追加) ¥3,500

**私の不思議なクリーム**  
 この時期のお鼻の悩みに最適  
 赤ちゃんから お年寄りまで  
 5g990円  
 で約2週間~1ヶ月使用可能  
 ☎0155-62-1000

ニキビ、肌荒れ、アトピーに私の不思議なクリームで!  
 おうちセルフケアでアトピー、  
 ニキビをなおしやおう。  
 ※効果には個人差があります。  
 ※お子様の使用は必ずお父さん、お母さんの  
 同意の上でお願いいたします。  
 ※アレルギー体質の方は、必ず医師の  
 指導のもとでご利用ください。  
 ※2週間以上で効果が出ない場合は、  
 返品させていただきます。  
 ※送料は別途です。  
 視力改善体験...お試し1回3,500円  
 ※クレジットカード払いOK

メガネをかける前に視力改善体験  
 遠近唯一の視力回復マシン  
 は、遠視、近視、老眼、  
 眼に負担が軽減でき、  
 子供は子ども~大人まで  
 OK!  
 メガネを絶対されている  
 お子様にも、体験をおすす  
 めします。※効果には個人差  
 があります。  
 ★お試し1回...3,500円

医療法人 崇成会  
**藤村歯科・矯正歯科医院**  
 永く付き合える歯科医院をめざして

医療の発展により、インプラント治療はより安心して出来る様  
 になりました。  
 インプラント治療が難しい患者様に対しては、優秀な歯科  
 技工士と提携し、より質の高い入れ歯をご提供いたします。  
 是非、当院にご相談ください。  
 インプラント治療 42万円~ 入れ歯治療(自費) 38万円~

芽室町東1条4丁目21  
 Tel: 0155-62-1588

**あおばクリニック**  
 ☆経鼻胃カメラ...お電話いただくと確実です  
 ☆禁煙外来(休止中)、各種健診...随時受付  
 ☆各種ワクチン(小児・成人)接種  
 ※水・土曜日午後休診です。

お知らせ  
 関連施設 カウンセリングルーム『くるる』開設!

芽室町東7条6丁目3-10 (パリス美容室様より東側へ20m)  
 ☎(0155)62-2711

**すまいる**  
**表紙、タイトル、イラスト**  
**常に募集中!**

「ホットボイスはがき」または「メール」で  
 ご応募ください! お名前と連絡先をお忘れなく!  
 園政策推進課広報広聴係 ☎2階☎  
 ☎62-9721 ✉k-kouhou@memuro.net

**アタラシキ** 広報編集後記

▶人事異動により、4月から広報広聴係に  
 配属となりました。役場に勤めて丸10年、  
 新たな部署で心機一転、楽しい広報誌を届  
 けられるよう頑張りたいと思いますので、  
 どうぞよろしくお願いいたします。▶どうしたら良い写真  
 が撮れるか、どうしたら読みやすい記事が書けるか、  
 日々試行錯誤の毎日ですが、スキルアップを実感でき  
 る日を楽しみにしていきたいです。 横山裕介

▶広報係となり、4回目の特集「ニューフェ  
 イス」を担当しました。昔の行事写真などに  
 写る職員の方々を見ると「今と全然違う!」  
 など様々な感想が出てきます。10・20年後  
 には、この特集も何か話の種になっているのでしょ  
 うか。▶新しく入られた職員の皆さま、どうぞよろしく  
 お願いします。もちろん新しく入られていない方も、  
 引き続きよろしくお願いいたします。 今森賛

鈴木バランス整体  
 急な痛み、しびれに対応します  
 “すまいる見ました”で新規の方500円割引!  
 高校生以上 3,500円 院長 鈴木幸太郎  
 中学生 3,000円 芽室町東めむろ3条北1丁目  
 小学生 2,500円  
 ※初診料1,000円 http://www.obnv.com/health/458

完全予約制 予約TEL090-9512-8990

相談無料 相続、遺産分割、不動産売買など、  
 お気軽にご相談ください

行政書士涼風法律事務所 涼風不動産  
 ・遺言、相続、各種行政手続 ・売買・賃貸・管理

営業時間 9:00~20:00 不定休(土日祝日営業)  
 ☎0155-66-4210 (芽室町東1条2丁目2番地2)  
 代表: 深井 潤 (行政書士・宅地建物取引士)  
 宅地建物取引業者 免許番号 北海道知事 十勝(1)第768号

各種保険取扱い(骨折・脱臼の後療は医師の同意が必要)  
**みやま鍼灸整骨院**

施術時間	月	火	水	木	金	土
8:30-12:00	●	●	▲	●	●	▲
14:30-19:00	●	●	-	●	●	-

▲8:30~13:00  
 日・祝は休み  
 時間外応相談

芽室町東3条2丁目1番地3 ☎(0155)62-0988※予約優先  
 整骨院・鍼灸院は国家資格取得者の施術所です

**パソコン・スマホ教室**  
 あなたの知りたいことから進められます(タブレットもOK!)  
 体験30分 ¥1,000 完全予約 マンツーマン レッスン  
 初心者のための  
 一眼レフカメラ  
 スマホ写真教室

ちよびパソスタイル 講師 山口 幸子 めむろばそこん  
 芽室町東7条6丁目1-3 受付8:30~20:00 不定休 ☎080-5589-3461

**なかお内科**

・6月8日(木)14:00~14:30往診で医師不在です  
 ・発熱、風邪症状のある患者様は御相談ください  
 ・带状疱疹ワクチン、子宮頸癌ワクチン、小児ワ  
 クチンなど受付しております

月・木	19:00まで	TEL 0155-62-2035 0155-62-2042
火・金	17:30まで	
水・土	12:30まで	

・バリアフリー、駐車場3台。  
**Hair Room MERRY** メリー  
 ☎0155-67-0393[完全予約制]  
 芽室町東4条南1丁目2-11  
 ☎火曜、水曜不定休  
 ☎9時~18時

**屋敷周りの清掃はお任せ!**

作業名	料金
剪定 1時間	1,400円
伐採 1時間	1,400円
草刈 草刈機込み	1,350円
草取 1時間	960円

※その他の作業につきましては直接  
 お問い合わせください

**花苗・野菜苗** 好評発売中!  
 ①ハウス 葛葉園向い国道北側 毎日 午前9時~  
 ②ダイイチ芽室店 北側入口横 5月6日(土) 午前10時~

一般社団法人  
**めむろシニアワークセンター** 芽室町本通8丁目1番地1  
 ☎66-7751 FAX66-7752



5月19日  
▼  
6月18日

# すまいるカレンダー

○内は会場・問い合わせ先(担当)  
■内の数字は掲載ページです。

- ◎役場 ..... ☎62-2611    ㊦温水プール ..... ☎休止中(㊦まで)
- ◎教育委員会 ..... (教育推進) ☎62-9729    ㊦健康プラザ ..... ☎62-9966
- ..... (生涯学習) ☎62-9730
- ㊦子育て支援センター“げんき” ..... ☎61-3030
- ㊦図書館 ..... ☎62-1166
- ㊦中央公民館 ..... ☎62-4680
- ㊦ふるさと歴史館 ..... ☎61-5454
- ㊦総合体育館 ..... ☎62-1144

金曜日	土曜日
<b>19</b>	<b>20</b>
赤ちゃん広場 10時～㊦ P13 子育て広場ちいむ 10時～㊦ P13	すくすく広場 10時～㊦ P13 おやっこおはなし会 14時～㊦ P35

日曜日	月曜日	火曜日	水曜日	木曜日	金曜日	土曜日
<b>21</b> 日曜おはなし会 11時～㊦ P35	<b>22</b>	<b>23</b> 3歳6か月児健康 診査㊦ P13  休館日㊦㊦	<b>24</b> 出張赤ちゃん広場 13時30分～㊦ P13 わんぱく広場 10時～㊦ P13  休館日㊦	<b>25</b> 1歳むし歯予防 教室㊦ P13 図書館夜間開館日 ～20時㊦	<b>26</b> 赤ちゃん広場 10時～㊦ P13 子育て広場ちいむ 10時～㊦ P13	<b>27</b> ねんりん工作教室 ㊦ P37
<b>28</b> 日曜おはなし会 11時～㊦ P35 ねんりん工作教室 ㊦ P37	<b>29</b>	<b>30</b> 4か月児健康診査 ㊦ P13  休館日㊦㊦	<b>31</b> 出張赤ちゃん広場 13時30分～㊦ P13  休館日㊦㊦	<b>1</b> BCG予防接種 14時～㊦ P13 図書館夜間開館日 ～20時㊦	<b>2</b> 赤ちゃん広場 10時～㊦ P13 子育て広場ちいむ 10時～㊦ P13	<b>3</b>
<b>4</b> 日曜おはなし会 11時～㊦ P35 除籍済み資料配布 10時30分～㊦ P35  休館日㊦	<b>5</b>  休館日㊦㊦	<b>6</b> 1歳9か月児健 康診査㊦ P13  休館日㊦㊦	<b>7</b> 地域開放日(東めむろ) 10時～㊦ P13 出張赤ちゃん広場 13時30分～㊦ P13  休館日㊦㊦	<b>8</b>  休館日㊦	<b>9</b> 赤ちゃん広場 10時～㊦ P13 子育て広場ちいむ 10時～㊦ P13  休館日㊦	<b>10</b> ねんりん工作教室㊦ P37 日本の和楽器～津軽三味 線講座 14時～㊦ P35 公民館こども向け講座 ポップアップボックス カード作り講座 10時～㊦ P35  休館日㊦
<b>11</b> ねんりん工作教室 ㊦ P37  休館日㊦	<b>12</b>	<b>13</b> 10か月児健康診査 ㊦ P13  休館日㊦㊦	<b>14</b> わんぱく広場 10時～㊦ P13 出張赤ちゃん広場 13時30分～㊦ P13 赤ちゃん向けおはなし 会はじめてのいっぽ 11時～㊦ P35  休館日㊦	<b>15</b> 図書館夜間開館日 ～20時㊦ ストレッチ エクササイズ講座 13時30分～㊦ P34	<b>16</b> 赤ちゃん広場 10時～㊦ P13 子育て広場ちいむ 10時～㊦ P13	<b>17</b> すくすく広場 10時～㊦ P13 おやっこおはなし会 14時～㊦ P35

**18**  
日曜おはなし会  
11時～㊦ P35

■発行・編集／芽室町政策推進課  
〒082-8651 北海道河西郡芽室町東2条2丁目14  
☎0155-62-9721 ㊦0155-62-4599  
㊦http://www.memuro.net/  
■印刷／東洋株式会社：帯広市

発行日／令和5年5月12日(毎月1回12日発行)  
5月号の1冊あたりの印刷経費は150円です。