

# 芽室町町勢要覧

## 資料編



めむろ

2025年2月

## みんなで創り みんなでつなぐ ずっと輝くまち めむろ

芽室町(めむろちょう)の名前の由来は、アイヌ語で「メム・オロ」。「川の源の泉や池から流れてくる川」という意味があります。

その名のとおり、川が潤す肥沃な大地には広大な畑が広がり、基幹産業である農業においては、小麦・てん菜・ばれいしょ・豆類・スイートコーンなどが、道内有数の生産量を誇っています。

工業は、地理的な物流条件や、帯広市に隣接しているという立地条件を活かし、農産物などの豊富な地場資源を活用した食料品製造業を中心に発展してきました。

この町勢要覧資料編では、芽室町に関する各種データを取りまとめて掲載しています。目次を参考に、各分野の項目をご参照ください。

### 目 次

●地勢・・・・・・・・・・ p.2	●保健・医療・・・・・・・・ p.7
●気象・・・・・・・・・・ p.2	●教育・文化・・・・・・・・ p.7～8
●人口・・・・・・・・・・ p.2～3	●観光・・・・・・・・・・ p.8
●農業・林業・・・・・・・・ p.3～4	●治安・・・・・・・・・・ p.8
●商工業・・・・・・・・・・ p.4	●財政・・・・・・・・・・ p.9
●都市計画・・・・・・・・ p.4～5	●行政・議会・・・・・・・・ p.9
●土木・交通・通信・・・・ p.5	●選挙・・・・・・・・・・ p.10
●住宅・・・・・・・・・・ p.5	●参考「めむろの歴史」 p.11～13
●上下水道・・・・・・・・ p.6	「行政機構図」 p.14
●社会福祉・・・・・・・・ p.6	

#### 【表紙写真】新嵐山展望台から望む風景

新嵐山展望台からは、季節によって表情を変える畑のパッチワークなど、十勝ならではの雄大な景色が望めます。「新嵐山展望台からの風景」は、平成18年1月に6つの『芽室遺産』の1つに選定されています。

※芽室遺産：次世代に引き継ぎたい「芽室の宝物」として選定された町の有形・無形の財産

## ● 地勢 ●

### 《位置》



経緯度	北緯： 42°43'10" ~ 43°01'56"
	東経： 142°43'13" ~ 143°09'06"
広ぼう	東西： 22.6km
	南北： 35.4km

### 《土地利用面積》

	面積	割合
	km <sup>2</sup>	%
山 林	217.89	42
畑	214.29	42
原 野	12.33	2
牧 場	8.61	2
宅 地	10.97	2
雑 種 地	18.36	4
そ の 他	31.31	6
総 面 積	513.76	100

出典) 令和6年1月1日現在、町住民税務課「土地に関する概要調査」

## ● 気象 ●

### 《気温・降水量等の推移》

		気温			降水量	最深積雪	平均湿度	最大風速	日照率
		平均	最高	最低					
		℃	℃	℃	mm	cm	%	m/s	%
平成 17 年	(2005年)	6.0	34.2	-25.7	799	107	71	5	48
22	(2010年)	6.9	34.9	-28.0	1,163	75	73	14	43
27	(2015年)	7.0	35.3	-26.6	829	77	71	14	47
令和 2	(2020年)	7.1	34.4	-29.5	756	63	74	10	45
4	(2022年)	7.3	32.9	-25.4	1,084	67	74	11.5	49
5	(2023年)	8.2	35.5	-27.4	804	66	73	10.5	49
6	(2024年)	7.8	35.5	-24.0	557	59	73	10.5	48
令和 6 年	1 月	-7.1	2.6	-23.0	34.5	59	75	10.1	59
	2	-6.8	11.7	-24.0	35.0	55	69	10.5	66
	3	-2.9	10.4	-21.4	53.5	59	64	8.6	63
	4	8.9	27.7	-4.5	42.5	0	69	8.9	48
	5	12.4	28.6	-1.2	38.5	0	68	9.6	44
	6	16.9	32.2	1.2	31.5	0	78	8.0	36
	7	22.4	35.5	11.5	67.5	0	77	9.5	40
	8	22.2	33.4	15.3	113.0	0	87	5.2	17
	9	17.5	30.4	4.2	27.0	0	72	7.0	45
	10	11.0	26.1	-2.8	71.0	0	77	7.6	52
	11	3.1	15.7	-8.8	39.5	4	71	8.6	60
	12	-4.3	7.6	-16.1	2.5	6	64	7.4	69

出典) 帯広測候所資料(気温・降水量・最大風速・最深積雪は芽室地域観測地点、平均湿度・日照率は帯広測候所観測数値)

## ● 人口 ●

### 《国勢調査による世帯数・人口推移》

		世帯数	人口				1世帯 当たり
			総数	男	女	人	
大正 14 年		2,034	11,537	5,942	5,595	5.7	
昭和 5 年		2,113	12,283	6,360	5,923	5.8	
10		2,213	12,934	6,601	6,333	5.8	
15		2,207	13,848	7,025	6,823	6.3	
20		2,401	18,994	6,830	7,164	5.8	
25		2,696	15,767	7,856	7,911	5.8	
30		2,938	17,131	8,560	8,571	5.8	
35		3,343	17,839	8,916	8,923	5.3	
40		3,542	16,202	7,964	8,238	4.6	
45		3,911	15,571	7,582	7,989	4.0	
50		4,306	15,845	7,843	8,002	3.7	
55		4,846	16,580	8,214	8,366	3.4	
60		4,939	16,731	8,212	8,519	3.4	
平成 2 年		5,097	16,577	8,093	8,484	3.3	
7		5,432	16,604	8,011	8,593	3.1	
12		6,051	17,586	8,415	9,171	2.9	
17		6,623	18,300	8,751	9,549	2.8	
22		7,089	18,905	9,023	9,882	2.7	
27		7,169	18,484	8,773	9,711	2.6	
令和 2 年		7,257	18,048	8,612	9,436	2.5	

出典) 国勢調査(5年に1度実施)

### 《住民基本台帳による世帯数・人口推移》

		全町		市街地		市街地割合	
		世帯数	人口	世帯数	人口	世帯数	人口
平成 17		6,900	18,879	5,709	14,150	82.7	74.9
22		7,568	19,408	6,301	14,873	83.3	76.6
27		7,801	19,026	6,525	14,736	83.6	77.5
令和 2		7,989	18,380	6,743	14,435	84.4	78.5
4		8,029	18,079	6,807	14,313	84.8	79.2
5		8,033	17,949	6,804	14,241	84.7	79.3
6		8,046	17,802	6,802	14,137	84.5	79.4

出典) 各年9月末 住民基本台帳

### 《人口動態》

		自然動態			社会動態			職権増減	増減合計
		出生	死亡	増減	転入	転出	増減		
平成 17 年		176	165	11	915	715	200	2	213
22		143	177	-34	770	763	7	2	-25
27		150	188	-38	626	776	-150	-11	-199
令和 2		93	193	-100	557	609	-52	10	-142
4		96	240	-144	604	615	-11	3	-152
5		96	238	-142	679	610	69	-1	-74
令和6年 1 月		5	25	-20	26	35	-9	0	-29
2		13	24	-11	35	42	-7	0	-18
3		4	13	-9	94	157	-63	0	-72
4		7	19	-12	124	93	31	0	19
5		9	32	-23	42	26	16	0	-7
6		13	19	-6	18	26	-8	0	-14
7		9	23	-14	61	44	17	0	3
8		4	13	-9	61	47	14	-1	4
9		5	23	-18	30	51	-21	-1	-40
10		6	22	-16	41	45	-4	0	-20
11		6	19	-13	40	23	17	0	4
12		4	21	-17	32	28	4	0	-13

出典) 住民基本台帳

● 人口 ●

「年齢階級層別人口の推移」

	平成12年		平成17年		平成22年		平成27年		令和2年	
	男	女	男	女	男	女	男	女	男	女
	人	人	人	人	人	人	人	人	人	人
0～4	440	447	497	485	468	462	379	391	311	304
5～9	511	501	513	480	551	540	491	488	436	415
10～14	566	532	520	524	537	522	542	524	507	489
15～19	487	487	423	417	425	439	409	426	424	454
20～24	406	405	366	384	308	290	246	265	271	262
25～29	529	564	518	508	437	454	377	347	266	317
30～34	496	625	653	665	572	616	432	475	421	392
35～39	630	613	539	668	731	729	569	611	487	512
40～44	556	579	665	630	565	710	700	730	592	604
45～49	661	663	551	585	688	626	570	684	703	707
50～54	661	709	651	670	545	594	665	612	563	670
55～59	491	579	660	725	654	688	527	591	650	604
60～64	547	595	494	581	678	709	672	692	528	581
65～69	500	539	525	589	481	581	656	722	653	660
70～74	421	462	459	529	489	563	461	555	615	700
75～79	246	351	371	431	418	513	444	542	426	536
80～84	136	262	202	309	297	396	342	466	359	495
85～89	82	158	94	216	126	263	202	336	249	384
90歳以上	49	100	49	152	48	186	70	246	121	338

出典) 国勢調査(5年に1度実施) 年齢不詳を除く

● 農業・林業 ●

「森林面積の現況」

	面積	植林地						その他
		人工林			天然林			
		針葉樹	広葉樹	計	針葉樹	広葉樹	計	
面積	21,714	4,898	66	4,964	1,875	13,036	14,911	1,839
国有林	15,389	1,704	1	1,705	1,875	10,242	12,117	1,567
民有林	6,325	3,194	65	3,259	0	2,794	2,794	272
町有林	1,129	926	33	959	0	164	164	6
私有林	5,196	2,268	32	2,300	0	2,630	2,630	266

出典) 令和6年3月末現在 北海道森林管理局十勝西部森林管理署調(国有林)、町農林課調(民有林)

「農家戸数の推移」

	平成	平成	平成	令和	令和	令和	令和
	17年	22年	27年	2年	3年	4年	5年
総数	662	628	589	583	581	578	569

出典) 平成17,22,27,令和2年は農林業(農業)センサス

その他は芽室町農業経営実態調査

「経営耕地面積の推移」

	面積	1戸
		当たり
平成 17 年	19,179	28.6
22	20,234	30.7
27	20,108	33.8
令和 2	19,056	34.9
3	20,519	35.3
4	20,250	35.0
5	20,367	35.8

出典) 平成17,22,27,令和2年は農林業(農業)センサス

その他は芽室町農業経営実態調査

「家畜飼養頭数の推移」

	肉用牛	豚	鶏	農耕馬
	頭	頭	羽	頭
平成 17 年	7,340	8,813	7,285	192
22	15,317	11,837	7,065	155
27	X	15,758	X	-
令和 2	X	1,862	-	-
3	17,517	21,848	570	-
4	19,725	23,448	570	-
5	16,987	22,599	582	-

出典) 平成17,22,27,令和2年は農林業(農業)センサス

その他は芽室町農業経営実態調査

X：秘匿値

「産業別人口の推移」

	平成	平成	平成	平成	令和
	12年	17年	22年	27年	2年
総数	9,243	9,477	9,436	9,475	9,470
第一次産業					
就業者数[人]	2,481	2,407	2,326	2,148	2,110
構成比[%]	26.8	25.4	24.7	22.7	22.3
第二次産業					
就業者数[人]	1,895	1,648	1,591	1,565	1,555
構成比[%]	20.5	17.4	16.9	16.5	16.4
第三次産業					
就業者数[人]	4,843	5,347	5,189	5,234	5,330
構成比[%]	52.4	56.4	55.0	55.2	56.3
分類不能					
就業者数[人]	24	75	330	528	475
構成比[%]	0.3	0.8	3.5	5.6	5.0

出典) 国勢調査(5年に1度実施)

「広狭別農家数の推移」

	総数	5ha未満 例外規定	5～10	10～15	15～20	20ha 以上
平成 17 年	戸数[戸]	659	32	9	23	51
	構成比[%]		4.9	1.4	3.5	7.7
22	戸数[戸]	589	11	9	-	53
	構成比[%]		1.9	1.5	-	9.0
27	戸数[戸]	609	32	5	18	34
	構成比[%]		5.3	0.8	3.0	5.6
令和 2	戸数[戸]	546	22	4	-	30
	構成比[%]		4	0.7	-	5.5
3	戸数[戸]	581	26	12	13	21
	構成比[%]		4	2	2.0	4.0
4	戸数[戸]	578	35	12	10	21
	構成比[%]		6	2	1.0	4.0
5	戸数[戸]	569	34	10	10	20
	構成比[%]		5.9	1.8	1.8	3.5

出典) 平成17,22,27,令和2年は農林業(農業)センサス、その他は芽室町農業経営実態調査

※平成17,27年,令和2年は農林業センサスの集計区分変更により、10～15haを15～20haと合算

「農業粗生産額の推移」

	耕種	畜産	計	平均
	百万円	百万円	百万円	千円/戸
平成 17 年	17,880	4,470	22,350	33,308
22	14,578	6,299	20,877	31,680
27	20,239	9,419	29,658	48,224
令和 2	19,626	10,147	29,773	51,069
3	26,348	10,033	36,381	62,619
4	23,503	9,796	33,299	57,711
5	26,841	9,535	36,376	63,930

出典) 町農林課調

「乳用牛飼養状況の推移」

	戸数	頭数	平均
	戸	頭	頭/戸
平成 17 年	60	6,235	103.9
22	61	7,333	120.2
27	82	7,946	96.9
令和 2	44	5,565	126.5
3	50	7,107	142.1
4	49	7,690	156.9
5	47	7,153	152.2

出典) 平成17,22,27,令和2年は農林業(農業)センサス

その他は芽室町農業経営実態調査

「牛乳出荷量の推移」

	出荷戸数	経産牛頭数	出荷乳量
	戸	頭	t
平成 17 年	62	4,117	34,711
22	58	4,088	34,870
27	51	4,021	36,217
令和 2	47	3,667	34,107
3	46	3,727	34,174
4	43	3,832	34,842
5	42	3,754	33,592

出典) 町農林課調

● 農業・林業 ●

《全道に占める芽室町農業の位置》

	単位	全道	十勝	芽室	全道順位
主要作物の作付面積					
小麦(R4産)	ha	130,600	43,900	6,290	2
馬鈴薯(R3産)	ha	47,100	21,500	2,970	2
大豆(R4産)	ha	43,200	11,300	1,270	7
てん菜(R4産)	ha	55,400	24,400	2,790	5
主要作物の収穫量					
小麦(R4産)	t	614,200	215,400	32,400	2
馬鈴薯(R3産)	t	1,686,000	780,900	105,300	3
大豆(R4産)	t	108,900	29,600	3,600	7
てん菜(R4産)	t	3,545,000	1,428,000	170,600	8
出典) 2020農林業センサス(農家戸数、農家人口、農業従事者数) 農林水産統計(作付面積、収穫量、農業産出額)					

《農用地権利移動状況の推移》

	年度	売買	賃貸借	使用貸借	贈与	交換	一時転用	永久転用	合計
平成 17	件数[件]	56	89	21	14	0	14	42	236
	面積[ha]	112.3	392.9	463.7	115.3	0	17.1	17.7	1119.0
平成 22	件数[件]	63	113	19	11	0	8	21	235
	面積[ha]	146.5	488.9	355.0	114.0	0	11.5	3.3	1119.2
平成 27	件数[件]	54	112	24	12	0	8	14	224
	面積[ha]	182.0	887.2	558.7	203.1	0	10.8	4.2	1846.0
令和 2	件数[件]	44	67	8	8	0	7	12	146
	面積[ha]	216.7	377.6	296.3	64.1	0.0	10.3	2.5	967.5
令和 3	件数[件]	42	69	21	7	0	9	12	160
	面積[ha]	159.3	408.4	401.1	80.4	0.0	15.2	1.1	1065.5
令和 4	件数[件]	58	98	19	8	0	8	14	205
	面積[ha]	225.3	514.6	448.5	169.0	0.0	12.8	1.6	1371.8
令和 5	件数[件]	77	112	11	7	0	7	5	219
	面積[ha]	285.5	559.6	274.5	68.9	0.0	8.6	0.3	1197.4
出典) 町農業委員会調									

● 商工業 ●

《産業分類別の推移》

	事業所数					従業者数				
	平成21年	平成24年	平成26年	平成28年	令和3年	平成21年	平成24年	平成26年	平成28年	令和3年
総数	807	740	790	734	783	9,065	7,765	9,549	8,547	9,555
農 林 水 産 業	34	34	34	37	62	643	649	640	645	1,017
鉱 業	2	2	—	1	2	18	23	—	12	44
建 設 業	70	65	60	62	62	667	563	548	571	509
製 造 業	65	66	61	59	59	1,408	1,434	1,506	1,359	1,472
卸 小 売 業	202	178	200	199	181	1,643	1,602	1,633	1,764	1,645
金 融 ・ 保 険 業	9	10	10	10	9	46	37	41	40	32
不 動 産 業	41	38	36	35	29	139	127	122	188	97
運 輸 ・ 通 信 業	73	75	77	75	78	1,527	1,299	1,692	1,747	1,522
電 気 ・ ガ ス ・ 水 道	2	—	1	—	2	8	—	11	—	11
サ ー ビ ス 業	301	272	303	256	290	2,743	2,031	3,057	2,221	2,933
公 務	8	—	8	—	9	223	—	299	—	273
出典) 経済センサス(平成21年～)										

《工業の推移》

	事業所数	従業者数	出荷額等
	か所	人	万円
平成 19 年	39	827	5,868,534
24	38	1,084	7,293,614
26	40	1,161	7,019,813
28	42	1,220	7,350,116
令和 3	45	1,410	8,139,525
4	45	1,410	8,139,525
5	45	1,374	8,977,990
出典) 経済構造実態調査(経済センサス実施年は経済センサスによる)			

《商業の推移》

	商店数	従業者数	商品販売額
	店	人	百万円/年
平成 19 年	185	1,619	65,501
24	139	1,181	66,365
26	126	1,026	62,871
28	161	1,437	79,498
令和 3	161	1,438	80,662
出典) 商業統計調査(平成19年) 経済センサス(平成24年～)			

● 都市計画 ●

《都市計画用途地域の現況》

	面積	比率	容積率	建ぺい率	地域の目的
	ha	%	%	%	
第1種低層住居専用地域	121.0	14.6%	60	40	低層住宅の良好な環境を保護する
第2種低層住居専用地域	11.0	1.3%	100	50	主に低層住宅の良好な環境を保護する
第1種中高層住居専用地域	118.0	14.2%	200	60	中高層住宅の良好な環境を保護する
第2種中高層住居専用地域	65.0	7.8%	200	60	主に中高層住宅の良好な環境を保護する
第1種住居地域	22.0	2.7%	200	60	住居の環境を保護する
第2種住居地域	85.0	10.3%	200	60	主に住居の環境を保護する
近隣商業地域	4.5	0.5%	300	80	近隣の住民に対する日用品の供給を主たる内容とする商業その他の業務の利便を増進する
商業地域	11.0	1.3%	400	80	主として商業その他の業務の利便を増進する
準工業地域	12.0	1.5%	200	60	主として環境の悪化をもたらすおそれのない工業の利便を増進する
工業地域	131.0	15.8%	200	60	主として工業の利便を増進する
特別工業地区	(83.0)	(10.0%)			
工業専用地域	249.0	30.0%	200	50	工業の利便性を増進する
合計	829.5	100%	-	-	
出典) 令和6年3月現在 町都市経営課調 ※容積率：延べ面積(建築物の各階の床面積の合計)の敷地面積に対する割合 ※建ぺい率：建築面積(建築物の1階の床面積)の敷地面積に対する割合					

●都市計画●

≪公園の現況≫

公園総数	56カ所	総面積	67.32ha
------	------	-----	---------

名称	面積 [ha]	種別		名称	面積 [ha]	種別		名称	面積 [ha]	種別	
芽室公園(大通公園含)	20.23	総合公園	S51開設	ビウカ緑地公園	0.51	都市緑地	S61開設	東工緑地	0.36	都市緑地	開設未定
麻生児童公園	0.07	街区公園	S51開設	中央緑地公園	0.12	都市緑地	S61開設	東工中央緑地公園	0.47	都市緑地	開設未定
美園児童公園	0.26	街区公園	S51開設	東栄緑地公園	0.37	都市緑地	S61開設	東工沿道緑地公園	0.38	都市緑地	開設未定
ひばり児童公園	0.39	街区公園	S51開設	錦町緑地公園	0.10	都市緑地	S61開設	東工北緑地公園	1.33	都市緑地	H12一部開設
西園児童公園	0.42	街区公園	S51開設	錦町中央緑地公園	0.05	都市緑地	S61開設	上美生公園	0.84	都市緑地	H14開設
柏木児童公園	0.25	街区公園	S51開設	麻生東児童公園	0.08	街区公園	H1開設	弥生東公園	0.28	街区公園	H17開設
幸町児童公園	0.07	街区公園	S51開設	芽室需園緑地公園	1.37	都市緑地	H1開設	東工北二緑地公園	1.55	都市緑地	開設未定
錦町児童公園	0.29	街区公園	S51開設	東工西17号緑地公園	0.34	都市緑地	H1開設	大成緑地公園	0.61	都市緑地	H18開設
花園西児童公園	0.02	街区公園	S51開設	ビウカ公園	2.05	近隣公園	S60開設	松林公園	0.69	街区公園	H19開設
大木児童公園	0.35	街区公園	S52開設	美生川河川敷公園	2.56	都市緑地	H5開設	大成緑地	4.79	都市緑地	H20開設
錦町西児童公園	0.31	街区公園	S52開設	東工北一公園	2.07	近隣公園	H5開設	たいせい公園	0.22	街区公園	H20開設
緑町児童公園	0.27	街区公園	S54開設	ビウカ緑地	1.05	都市緑地	H5開設	芽室東公園	2.41	近隣公園	H20開設
弥生児童公園	0.64	街区公園	S55開設	弥生中央公園	0.05	街区公園	H5開設	会館緑地	0.12	都市緑地	H20開設
南町児童公園	0.75	街区公園	S56開設	南が丘児童公園	0.16	街区公園	H6開設	あいあい公園	1.10	街区公園	H27開設
弥生緑地公園	0.12	都市緑地	S56開設	南多目的運動公園	3.00	地区公園	H6開設	緑町緑地	0.03	都市緑地	H27開設
美生川沿運動広場	0.72	街区公園	S57開設	東工北二公園	1.20	近隣公園	H9開設	芽室西運動広場	3.01	近隣公園	H29開設
緑栄児童公園	0.23	街区公園	S57開設	芽室南公園	6.75	地区公園	H6開設	イリス公園	0.67	街区公園	R5開設
西町児童公園	0.27	街区公園	S57開設	青葉緑地公園	0.11	街区公園	H10開設	南町緑地	0.02	都市緑地	R6開設
弥生北町児童公園	0.44	街区公園	S61開設	南が丘南街区公園	0.40	街区公園	H11開設				

出典) 令和6年3月末現在 町環境土木課調

≪市街化区域内の道路の現況≫

	実道延長	舗装延長	舗装率
	m	m	%
総延長	115,452	111,999	97.0
国道	6,490	6,490	100.0
道道	4,490	4,490	100.0
町道	104,472	101,019	96.7

出典) 令和6年3月末 町環境土木課調

※自舗装・簡易舗装含む

≪都市計画決定街路の現況≫

	実道延長	舗装延長	舗装率
	m	m	%
町道	17,410	14,540	83.5

出典) 令和6年3月末 町都市経営課調

●土木・交通・通信●

≪道路の現況≫

	路線数	実延長	改良(改良率)	うち舗装(舗装率)
		km	km %	km %
総数	604	1025.8	824.2 (80.3)	718.4 (70.0)
国道	1	11.1	11.1 (100)	11.1 (100)
道道	10	91.0	91.0 (100)	91.0 (100)
町道	593	923.7	722.1 (78.2)	616.3 (66.7)

出典) 令和6年3月末現在 町環境土木課調

≪橋りょうの現況≫

	橋りょう数	実延長
	橋	m
総数	302	8,481
国道	3	347
道道	28	1,913
町道	271	6,221

出典) 令和6年3月末現在 町環境土木課調

※永久橋率100%

≪芽室駅乗客の推移≫

(単位:人)

	乗客数	1日平均
平成 17 年	151,707	415
22	134,188	368
27	135,054	369
令和 2	64,695	177
3	56,575	155
4	62,050	170
5	68,068	187

出典) JR北海道 芽室駅調

≪局所電話の推移≫

区分	令和 2年	令和 3年	令和 4年	令和 5年	令和 6年
加入電話	3,322	3,649	2,977	2,418	2,240
(うち住宅用)	2,710	2,994	2,418	1,924	1,764
INSサービス	512	556	440	304	249
(うち住宅用)	200	214	179	81	51
公衆電話	19	19	20	17	15
(アナログ)	11	11	15	12	10
(デジタル)	8	8	5	5	5

出典) 令和6年3月末現在 NTT東日本-北海道調

≪自動車数の推移≫

(単位:台)

	平成22年	平成27年	令和2年	令和3年	令和4年	令和5年
総数	20,622	21,524	22,347	22,514	22,590	22,641
小型二輪車	282	303	354	363	372	377
軽自動車	6,133	6,689	6,653	6,654	6,683	6,745
乗用車	8,278	8,407	8,434	8,486	8,465	8,404
乗合車	82	78	77	80	86	76
貨物車	4,485	4,493	5,026	5,087	5,116	5,158
特殊用途	1,362	1,554	1,803	1,844	1,868	1,881

出典) 各年3月末現在 北海道陸運協会編「北海道自動車統計」

●住宅●

≪団地別公営住宅数≫

団地名	西新	新西	西園	花園町	上美生	弥生	高岩	南が丘	栄町	北町	中央	幸町	ティン	芽室	錦町	第2	芽室	フコ
種別	町	町	町	町	町	町	町	町	町	町	町	町	町	町	町	町	町	町
(旧)第1・2種	80	18	156	72			72	32										
(旧)福祉			49	40		8												
新法		42			48	8												
借上									9	9	4	6		30	8	8		20
合計	80	42	67	196	120	8	8	72	32	9	9	4	6	30	8	8		20

出典) 令和6年12月現在 町都市経営課調

## ●上下水道●

### 「上水道・簡易水道の現況」

		上水道		簡易水道		
地区名		上美生	美生	河北		
水源		地下水	地下水	地下水	地下水	
給水区域[ha]		9,454	41	2,300	9,400	
給水戸数[戸]		7,055	92	95	244	
給水人口[人]		14,624	264	395	909	
計画最大給水量[m <sup>3</sup> ]		8,500	108	240	1,010	
給水実績	1日平均[m <sup>3</sup> ]	4,382	133	122	709	
	1日最大[m <sup>3</sup> ]	5,107	279	202	1,810	
	1人平均/日[ℓ]	299	503	309	780	
	1人最大/日[ℓ]	349	1,057	512	1,991	

出典) 令和6年3月末現在 町水道課調 ※十勝中部広域水道企業団から受水

### 「下水道・集落排水の概要」

		下水道計画		集落排水
		認可計画	処理済	上美生地区
施工年度		S48～R7		R1～R4
排水区域面積[ha]		793.3	746.0	15
排水区域戸数[戸]		—	6,811	71
排水区域人口[人]		13,600	14,175	120
施設	管きょ延長[m]	239,445	153,865	4,436
	ポンプ場[か所]	2	2	—
	処理場[か所]	1※	1	1

出典) 令和6年3月末現在 町水道課調

※処理場は帯広市・音更町・幕別町との共同施設

## ●社会福祉●

### 「社会福祉施設の現況」

	建設	面積	所在地		建設	面積	所在地		建設	面積	所在地
	年	m <sup>2</sup>			年	m <sup>2</sup>			年	m <sup>2</sup>	
芽室太生活館	S47	217	北芽室北4線38	洪山地区林業研修センター	S57	178	洪山8線24	毛根コミュニティセンター	R1	132	毛根北5線9
ひばり福祉館	S49	430	東7条5丁目4	平和地域福祉館	S62	122	平和西16線19	美生コミュニティセンター	R1	130	美生2線40
大和福祉館	S51	330	西2条1丁目4	高岩地域福祉館	S63	122	芽室南3線32	北伏古コミュニティセンター	R2	182	北伏古南9線9
弥生福祉館	S52	364	東5条8丁目1	青葉町地域福祉館	H5	152	東7条7丁目2	雄馬別コミュニティセンター	R3	116	雄馬別13線25
かしわ福祉館	S53	459	本通7丁目2	祥栄ふれ愛館	H7	302	祥栄北9線26	坂の上コミュニティセンター	R3	182	坂の上10線31
西芽室地域福祉館	S53	100	芽室基線52	西士狩地域福祉館	H7	321	西士狩北4線42	中伏古コミュニティセンター	R5	142	中伏古6線17
愛生町地域福祉館	S54	100	西1条4丁目21	芽室南地区コミュニティセンター	H14	810	西2条南6丁目1	上伏古コミュニティセンター	R5	315	上伏古9線18番2
幸町地域福祉館	S54	100	東1条4丁目6	東めむろコミュニティセンター	H21	403	東めむろ2条北1丁目4				
東芽室地域福祉館	S54	116	東芽室南3線25	芽室西地区コミュニティセンター	H28	416	西6条5丁目1				
上美生農村環境改善センター	S54	1,503	上美生4線34	栄コミュニティセンター	H30	164	栄3線24				
東地域福祉館	S55	100	東4条1丁目1	新生地域福祉館	H30	181	新生南6線25				
上芽室農業研修センター	S55	178	上芽室南3線16	北明コミュニティセンター	R1	97	北明西7線18				

出典) 令和6年12月現在 町都市経営課調

### 「保育所(園)の現況」

		開設	定員	入所児童数	入所対象年齢
		年度	人	人	※満年齢
市街地					
めむろてつなん保育所	H16	120	128	6か月～	認可保育所
めむろかしわ保育園	H22	200	196	6か月～	認可保育所
芽室幼稚園(保育部分)	H30	80	105	1歳児～	認定こども園
家庭保育園トムデのいえ	H29	19	24	6か月～2歳児	小規模保育事業所(A型)
市街地小計		419	453		
市街地外					
ひだまり保育所	H30	50	59	6か月～	町立保育所
上美生保育所	S42	50	0	満2歳～	町立保育所
市街地外小計		100	59		
合計		519	512		

出典) 令和6年12月現在 町子育て支援課調

### 「生活保護の推移」

		平成 17年度	平成 22年度	平成 27年度	令和 2年度	令和 3年度	令和 4年度	令和 5年度
被保護世帯(世帯)		85	145	168	173	173	160	150
被保護人員[人]		108	209	224	214	210	195	183
保護率[%]		5	10.8	11.8	11.7	11.6	10.8	10.3
扶助別								
生活扶助[人]		91	176	199	194	190	165	159
住宅扶助[人]		84	164	187	186	177	163	151
教育扶助[人]		10	22	21	11	11	13	9
医療扶助[人]		102	181	216	200	201	185	169
入院[人]		(14)	(18)	(18)	(32)	(33)	(31)	(30)
通院[人]		(88)	(163)	(198)	(168)	(168)	(154)	(139)

出典) 町健康福祉課調

### 「児童館の現況」

		開設	定員	登録数	対象児童
		年度	人	人	
児童館					
めむろ西子どもセンターみらい児童館	H24	70	154	小学1年～18歳	芽室西小学校区
めむろ子どもセンターあいりす児童館	H28	70	226	小学1年～18歳	芽室小学校区
みなみっ子児童館	H30	50	72	小学1年～18歳	芽室南小学校区
計		190	452		

出典) 令和6年12月現在 町子育て支援課調

### 「放課後児童クラブの現況」

		開設	定員	登録数	対象児童
		年度	人	人	
放課後児童クラブ					
めむろ西子どもセンターみらい児童クラブ	H24	70	64	小学1～3年	芽室西小学校区
めむろ子どもセンターあいりす児童クラブ	H28	140	131	小学1～3年	芽室小学校区
上美生児童クラブ	H27	20	14	小学1～6年	上美生小学校区
放課後児童クラブアンジャリ	R5	35	25	小学1～6年	
計		265	234		

出典) 令和6年12月現在 町子育て支援課調

### 「国民年金の推移」

年度	基礎年金受給者数			加入者数				保険料免除等対象者数					
	老齢	障害	遺族	強制		任意		法定 免除	全額 免除	多段階 免除	学生 特例	納付 猶予	
				(1号)	(3号)								
平成 17	人	人	人	人	人	人	人	人	人	人	人	人	人
22	2,740	249	31	5,195	3,603	1,592	52	577	133	260	51	133	
27	3,562	254	23	4,845	3,295	1,550	64	752	151	313	113	135	40
令和 2	4,603	301	59	4,197	2,759	1,392	46	645	148	242	58	153	44
3	5,365	323	64	3,445	2,211	1,195	39	595	159	178	49	146	63
4	5,345	326	53	3,332	2,122	1,171	39	574	158	184	39	140	53
5	5,300	312	59	3,234	2,093	1,107	34	578	157	177	45	138	61
6	5,331	320	46	3,206	2,121	1,047	38	578	156	183	37	143	59

出典) 令和6年3月現在 町住民税務課調 ※平成17年度の「多段階免除」は半額免除対象者数。

## ●保健・医療●

### 「国民健康保険の推移」

年度	平均保険税額	平均医療費額	平均受診件数
	円/人	円/人 円/件	件/人
平成 17	91,305	403,432	24,397
22	109,483	294,015	19,930
27	126,165	321,820	21,101
令和 2	146,179	290,709	19,953
3	146,122	315,969	20,749
4	157,493	330,031	21,026
5	160,230	336,216	20,660

出典) 町健康福祉課調

### 「主要死因の推移」

年度	死亡者 総数	第1位		第2位		第3位	
		死因	死亡者 人	死因	死亡者 人	死因	死亡者 人
平成 17 年	164	悪性新生物	50	肺炎	25	脳血管疾患	24
22	178	悪性新生物	54	心疾患	30	肺炎	27
27	185	悪性新生物	54	心疾患	32	脳血管疾患	22
令和 2	193	悪性新生物	64	老衰	23	心疾患	22
3	221	悪性新生物	53	老衰	37	心疾患	26
4	243	悪性新生物	77	老衰	30	心疾患	28
5	237	悪性新生物	70	心疾患	42	老衰	30

出典) 十勝地域保健情報年報(～平成22年) 厚生労働省人口動態統計(平成23年～)

### 「国民健康保険特定健診の推移」

年度	対象者 人	受診者 人	受診率 %	特定保健指導対象 人
令和 1	3,247	1,226	37.8	141
2	3,255	1,106	34.0	127
3	3,119	1,163	37.3	114
4	3,016	1,167	38.7	127
5	2,907	1,074	36.9	144

出典) 特定健診法定報告

### 「部位別ガン死亡の内訳の推移」

年度		(単位:人)									
		食道	胃	肝臓	すい臓	肺等*	乳房	子宮	血液	大腸	その他
平成 17 年		1	3	5	7	11	2	0	0	6	15
22		1	1	2	6	10	1	4	1	12	16
27		2	4	9	6	8	3	1	1	6	14
令和 2		0	6	2	4	12	3	2	1	9	25
3		0	7	2	12	9	3	2	0	4	14
4		4	5	2	13	20	3	0	3	7	20
5		0	6	6	14	14	1	2	2	11	14

出典) 十勝地域保健情報年報(～平成22年) 厚生労働省人口動態統計(平成23年～) ※気管・気管支・肺

### 「公立芽室病院患者取扱数の推移」

		令和元年度		令和2年度		令和3年度		令和4年度		令和5年度	
		外来	入院	外来	入院	外来	入院	外来	入院	外来	入院
総	数	61,506	30,075	45,427	20,509	55,001	25,317	62,238	30,032	58,305	29,554
内	科	20,346	18,637	20,138	15,782	24,341	19,300	28,830	23,066	24,887	24,149
小	児	6,307	39	4,054	25	5,258	39	7,342	18	6,693	15
外	科	6,301	5,107	—	—	—	—	—	—	—	—
整	形	12,624	5,418	9,463	4,217	11,354	5,424	11,863	6,625	11,874	5,024
産	婦	—	—	—	—	—	—	—	—	—	—
人	科	—	—	—	—	—	—	—	—	—	—
眼	科	7,114	116	5,314	65	6,301	74	6,517	53	6,367	22
歯	科	—	—	—	—	—	—	—	—	—	—
人	工	5,049	758	4,304	420	5,231	480	5,158	270	5,664	344
透	析	—	—	—	—	—	—	—	—	—	—
耳	鼻	3,765	—	2,154	—	2,516	—	2,528	—	2,820	—
咽	喉	—	—	—	—	—	—	—	—	—	—

出典) 公立芽室病院調 ※外来・入院とも延べ患者数

## ●教育・文化●

### 「幼稚園の推移」

年	園数	学級数	教員数	定員	在籍数
	園	学級	人	人	人
平成 17	2	17	27	420	375
22	2	18	27	420	393
27	2	15	24	420	324
令和 2	2	13	23	380	247
4	2	15	24	360	247
5	2	15	25	360	258
6	2	15	27	360	239

出典) 学校基本調査(各年5月1日現在)

### 「小学校の推移」

年	学校数	学級数	児童数	教員数
	校	学級	人	人
平成 17	4	51	1,218	80
22	4	61	1,325	87
27	4	65	1,254	97
令和 2	4	65	1,046	99
4	4	62	1012	102
5	4	60	985	80
6	4	56	945	75

出典)町教育委員会調

### 「中学校の推移」

年	学校数	学級数	生徒数	教員数
	校	学級	人	人
平成 17	3	26	615	55
22	3	28	633	62
27	3	30	650	60
令和 2	3	34	632	68
4	3	30	579	64
5	3	32	550	56
6	3	32	544	54

出典) 町教育委員会調

### 「教育文化施設の現況」

施設名称	建設	面積	所在地
	年度	m <sup>2</sup>	
<b>社会教育施設</b>			
中央公民館	S56	4,230	東3条3丁目1
図書館	H1	1,469	東4条3丁目6
ふるさと歴史館「ねんりん」	H11	797	美生2線38-15
<b>都市農村交流施設</b>			
ふるさと交流センター「やまなみ」	H10	676	上美生4線32-19

出典) 令和6年12月末現在 町教育委員会、町農林課調

### 「公共スポーツ施設の現況」

施設名称	建設	所在地	規模等
<b>芽室公園</b>			
総合体育館	S53	東3条8丁目1	4,266m <sup>2</sup>
野球場	S55	東3条8丁目1	22,693m <sup>2</sup>
(パークゴルフ場)			18ホール
庭球場	S54	東3条8丁目1	5,295m <sup>2</sup>
運動公園	S49	東3条8丁目1	22,560m <sup>2</sup>
芽室町温水プール	R5	東1条8丁目1	25m×20m／幼児用
芽室町トレーニングセンター	R5	東1条8丁目1	615m <sup>2</sup>
<b>新嵐山スカイパーク</b>			
スキー場	S45	中美生3線41	6コース リフト2機
パークゴルフ場	H10	中美生3線41	2コース 各9ホール
南パークゴルフ場	H1	芽室南3線24	18ホール
美生川河川敷パークゴルフ場	H5	東8条3丁目1	18ホール
東工北1パークゴルフ場		東芽室北1線4	18ホール
健康プラザ	H8	西3条南6丁目1	1,806m <sup>2</sup> 屋内ゲートボール場3面
芽室南公園			
運動広場	H8	西3条南6丁目1	18,300m <sup>2</sup>
庭球場	H8	西3条南6丁目1	4,480m <sup>2</sup> (6面)
<b>南多目的運動公園</b>			
アーチェリー場	H5	新生南6線23	6,825m <sup>2</sup> (10的)
ソフトボール場	H5	新生南6線23	両翼68.5m
サッカー場	H19	東6条南1丁目	105m×68m サッカーコート1面
西運動広場	H29	芽室南3線25	105m×68m サッカーコート1面

出典) 令和6年12月末現在 町教育委員会、町魅力創造課調



●教育・文化●

≪中央公民館利用の推移≫

年度	利用 件数	延べ 利用者数
	件	人
平成 17	2,871	110,917
22	3,218	94,305
27	2,913	91,883
令和 2	2,491	40,483
3	2,372	48,162
4	3,208	62,434
5	3,257	59,588

出典) 町教育委員会調

≪図書館利用の推移≫

年度	開館日	貸出冊数	利用者数
	日	冊	人
平成 17	278	157,397	49,332
22	280	183,442	46,666
27	293	177,227	40,713
令和 2	265	139,311	28,826
3	235	126,954	25,891
4	292	142,483	30,815
5	292	138,848	30,875

出典) 町図書館調

≪総合体育館利用の推移≫

年度	利用者数	一般	その他
	人	人	人
平成 17	78,807	16,634	62,173
22	77,056	14,862	62,194
27	87,461	18,476	68,985
令和 2	64,143	19,869	44,274
3	56,480	18,731	37,749
4	73,228	20,448	52,780
5	71,208	19,446	51,762

出典) 町教育委員会調

≪健康プラザ利用の推移≫

年度	利用者数	ゲートボール
	人	人
平成 17	44,384	15,470
22	50,220	13,606
27	43,480	12,505
令和 2	25,647	7,900
3	26,213	9,501
4	31,784	13,119
5	30,662	14,159

出典) 町教育委員会調

≪町営プール利用の推移≫

年度	利用者数	個人	団体
	人	人	人
平成 17	49,276	19,891	29,385
22	46,789	22,084	24,705
27	45,895	22,290	23,605
令和 2	25,235	14,604	10,631
3	26,764	14,967	11,797
4	35,729	19,197	16,532
5	22,155	18,998	3,157

出典) 町教育委員会調

●観光●

≪新嵐山荘・メムロスキー場利用の推移≫

年度	新嵐山荘 宿泊者数	メムロスキー場		
	人	利用人員	1日当たり	利用者数最高
		人	人/日	
平成 17	6,924	533,002	5,384	12,543人(2月19日)
22	5,254	481,330	5,408	11,470人(1月16日)
27	3,714	409,594	4,763	11,622人(1月31日)
令和 2	1,678	278,058	3,271	8,322人(1月31日)
3	2,010	266,958	2,902	8,680人(2月26日)
4	4,115	296,189	3,291	7,964人(1月29日)
5	2,586	休業	休業	

出典) めむろ新嵐山(株)調

●治安●

≪交通事故の推移≫

年	発生	死者	傷者
	件	人	人
平成 17 年	63	2	71
22	53	2	69
27	23	1	25
令和 2	24	1	32
4	14	0	14
5	23	2	21
6	20	2	18

出典) 各年12月31日現在 町環境土木課調

≪火災の推移≫

年	火災 件数	建物	山林	その他	損害額	焼失面積	
	件	件	件	件	千円	建物	山林
						m <sup>2</sup>	ha
平成 17 年	15	6	0	9	28,593	135	－
22	10	5	0	5	3,995	24	－
27	12	7	0	5	31,766	1,853	－
令和 2	13	7	0	6	3,509	50	－
4	15	9	0	6	21,750	85	－
5	14	7	0	7	416,607	1,797	－
6	9	4	0	5	6,084	58	－

出典) 各年12月31日現在 消防署調

≪救急出動の推移≫

	平成 17年	平成 22年	平成 27年	令和 2年	令和 4年	令和 5年	令和 6年
合計	600	625	715	673	839	858	796
うち不搬送	31	45	60	38	93	64	55
救急事故種別							
火災	2	0	0	2	1	1	3
自然災害	0	0	0	0	0	0	0
水難	0	0	0	0	1	0	1
交通	72	52	86	68	40	45	57
労働災害	14	18	17	18	25	21	14
運動競技	8	1	4	1	3	4	3
一般負傷	66	78	86	74	113	127	117
加害	1	3	3	1	1	0	0
自損	13	9	6	10	7	13	7
急病	309	353	401	420	567	544	478
その他	115	111	112	79	81	103	116

出典) 各年12月31日現在 消防署調

●財政●

≪町財政の推移(各年度決算額)≫

1. 一般会計

※譲与税等：地方譲与税・ゴルフ場利用税交付金(娯楽施設利用税)・自動車取得税交付金・交通安全対策特別交付金・利子割交付金・  
地方消費税交付金・地方特例交付金・配当割交付金・株式等譲渡所得割交付金も含む

※分担金等：分担金及び負担金・使用料及び手数料も含む

※諸収入：寄附金・繰入金・繰越金も含む

(単位:千円)

	合計	町税	譲与税等	地方交付税	分担金等	国庫支出金	道支出金	財産収入	諸収入	町債
平成 17 年度	12,603,970	2,310,468	928,148	3,621,022	605,965	366,546	787,244	36,095	2,196,482	1,752,000
22	10,406,622	2,785,114	703,538	3,839,665	519,915	804,971	461,361	36,383	602,875	652,800
27	14,114,815	2,750,303	784,313	3,714,719	534,497	933,191	2,775,929	64,836	1,848,727	708,300
令和 2	19,843,360	3,224,214	851,057	3,439,286	461,686	3,456,236	2,766,219	34,959	2,650,110	2,959,593
3	15,729,647	3,231,617	950,119	3,885,514	449,740	2,320,247	1,045,414	61,172	1,707,512	2,078,312
4	13,426,190	3,394,106	931,840	3,793,705	416,903	1,504,924	1,050,196	28,581	1,630,359	675,576
5	15,673,143	3,221,284	940,685	3,870,862	400,104	2,118,618	1,300,791	51,993	2,086,570	1,682,236

歳 出

※諸支出金等：災害復旧費・予備費・職員費も含む

(単位:千円)

	合計	議会費	総務費	民生費	衛生費	農林産業費	商工費	土木費	消防費	教育費	公債費	諸支出金等
平成 17 年度	12,439,061	100,560	1,064,304	1,348,959	1,174,981	3,739,344	363,477	1,906,693	326,855	1,151,810	1,116,329	145,749
22	10,156,038	74,126	515,021	1,752,609	1,010,145	695,816	456,972	1,082,379	333,207	1,074,808	1,064,072	2,096,883
27	13,795,660	93,452	775,702	2,620,203	1,673,119	2,881,702	623,067	1,079,992	586,694	1,183,737	902,691	1,375,301
令和 2	19,332,880	82,617	2,262,478	2,459,751	3,527,889	4,650,337	653,932	1,216,770	558,783	1,512,870	797,859	1,609,594
3	15,059,312	83,325	1,522,131	2,605,099	2,664,291	1,566,710	599,203	1,224,218	381,904	1,445,603	1,145,050	1,821,778
4	12,882,408	78,612	896,499	2,673,117	1,818,996	1,160,392	574,819	1,356,852	449,431	1,215,761	952,078	1,705,851
5	15,326,530	105,758	1,948,275	3,267,706	1,244,847	1,500,418	691,313	1,539,782	457,619	3,487,107	1,054,190	29,515

2. 特別会計

(単位:千円)

	平成17年度	平成22年度	平成27年度	令和2年度	令和3年度	令和4年度	令和5年度
国民健康保険会計	1,997,791	2,397,100	3,155,680	2,123,061	2,189,891	2,209,908	2,208,234
後期高齢者医療特別会計	-	187,862	227,727	293,663	304,437	310,789	329,345
老人保健会計	1,990,429	51,670	-	-	-	-	-
介護保険会計	941,958	1,264,743	1,599,952	1,915,712	1,921,966	1,948,892	2,014,321
特別養護老人ホーム会計	366,552	-	-	-	-	-	-
新嵐山スカイパーク会計	58,379	-	-	-	-	-	-
地域開発事業会計	107,100	45,987	299,158	30,977	98,091	36,667	28,890
公共下水道会計	752,924	659,712	550,718	-	-	-	-
集落排水会計	140,401	103,768	146,411	-	-	-	-
簡易水道会計	97,514	148,290	125,096	288,284	516,970	390,678	186,001
下水道事業会計	-	-	-	1,109,625	1,166,326	1,176,043	1,192,635
上水道事業会計	726,234	779,811	684,389	781,825	746,449	750,104	769,511
病院事業会計	2,507,959	2,628,996	2,794,330	2,305,607	2,278,475	2,576,300	2,277,446
合計	9,687,241	8,267,939	9,583,461	8,848,754	9,222,605	9,399,381	9,006,383

●行政・議会●

≪戸長・村長・町長≫

氏名	就任
1 塩田 源蔵	M33年7月
2 田中 幸次郎	M36年11月
3 飯田 九太郎	M39年4月
4 天野 剛	T6年12月
5 飯田 九太郎	T8年6月
6 池田 精一	T12年6月
7 大村 王作	T14年7月
8 諸戸 義久	S2年11月
9 大村 捷三	S22年4月
10 長谷川庄三郎	S42年5月
11 中原 孝一	S45年7月
12 鈴木 三智男	S61年7月
13 常山 誠	H6年7月
14 宮西 義憲	H18年7月
15 手島 旭	H30年7月

≪助役・副町長≫

氏名	就任
1 池田 精一	T8年6月
2 諸戸 義久	T12年8月
3 尾花 新寿郎	T13年3月
4 安達 辰寿	S3年3月
5 長谷川庄三郎	S15年8月
6 加藤 藤太	S22年4月
7 佐藤 清美	S22年9月
8 長谷川庄三郎	S26年5月
9 中原 孝一	S42年5月
10 武田 幸太郎	S45年7月
11 鈴木 三智男	S57年8月
12 河合 清一	S61年8月
13 高道 虔	H2年8月
長谷川 茂	H2年8月
14 三寺 邦宏	H10年8月
15 竹島 敏治	H14年8月
16 齊藤 明彦	H22年8月
17 佐野 寿行	H30年8月

≪議長≫

氏名	就任
1 中田 石松	S20年12月
2 丹代 三千郎	S22年5月
3 前塚 茂一	S22年12月
4 柴田 桑三郎	S34年5月
5 奈良 延幸	S42年10月
6 阿部 作治	S50年5月
7 荻 巖	S58年5月
8 加藤 栄美	H5年4月
9 荻 巖	H7年1月
10 鈴木 三郎	H7年5月
11 平野 勝一	H11年5月
12 高橋 源	H19年5月
13 広瀬 重雄	H23年5月
14 早苗 豊	R1年5月
15 梶澤 幸治	R5年5月

≪副議長≫

氏名	就任
1 高橋雄之助	S20年12月
2 前塚 茂一	S22年5月
3 横山 利郎	S22年12月
4 安岡 久吉	S34年5月
5 横山 利郎	S38年5月
6 安岡 久吉	S38年10月
7 奈良 延幸	S42年5月
8 井上 善司	S42年10月
9 阿部 作治	S46年5月
10 高橋 昇	S50年5月
11 今野 兵一	S54年5月
12 松原 勝	S58年5月
13 河口 啓一	S62年5月
14 石子 昇	H3年5月
15 瓜田 義行	H7年5月
16 飛田 安造	H11年5月
17 高橋 源	H15年5月
18 阿部 昌利	H19年5月
19 柴田 正博	H23年5月
20 常通 直人	R1年5月
21 鈴木 健充	R5年5月

≪議会議員名簿≫

令和6年12月現在

氏名	所属委員会	氏名	所属委員会	氏名	所属委員会
菊池 秀明	総務経済	堀切 忠	厚生文教	常通 直人	総務経済
伊藤 稔	厚生文教	渡辺 洋一郎	総務経済	西尾 一則	総務経済
木村 淳彦	○総務経済	立川 美穂	厚生文教	鈴木 健充	☆副議長
小笠原 等	厚生文教	早苗 豊	厚生文教		厚生文教
中田 智恵子	○厚生文教	中村 和宏	○厚生文教	梶澤 幸治	★議長
橋本 和仁	総務経済	正村 紀美子	○総務経済		

★議長 ☆副議長 ○委員長 ○副委員長

# ●選挙●

## 《永久選挙人名簿の推移》

登録年月日	総数	男	女
H17.9.1	14,706	6,964	7,742
H22.9.1	15,289	7,232	8,057
H27.9.2	15,233	7,191	8,042
R2.9.2	15,257	7,215	8,042
R4.9.1	15,124	7,157	7,967
R5.9.1	15,034	7,109	7,925
R6.9.2	14,940	7,073	7,867

出典) 町選挙管理委員会事務局調

## 《選挙投票の推移》

種 類	施 行	選挙当日の有権者数			投票率		
		計	男	女		男	女
	年 月	人	人	人	%	%	%
町 長 選 挙	26. 7	15,146	7,137	8,009		無 投 票	
衆議院小選挙区選出議員選挙	26.12	15,278	7,201	8,077	63.65	65.78	61.76
衆議院比例代表選出議員選挙	26.12	15,278	7,201	8,077	63.63	65.75	61.74
北海道知事選挙	27. 4	15,043	7,095	7,948	65.19	66.17	64.31
道議会議員選挙	27. 4	15,036	7,089	7,947	64.86	65.82	64.01
町議会議員選挙	27. 4	15,014	7,073	7,941	65.06	65.14	64.99
参議院選挙区選出議員選挙	28. 7	15,513	7,341	8,172	60.16	61.14	59.28
参議院比例代表選出議員選挙	28. 7	15,513	7,341	8,172	60.16	61.14	59.28
衆議院小選挙区選出議員選挙	29.10	15,374	7,262	8,112	67.01	67.90	66.21
衆議院比例代表選出議員選挙	29.10	15,374	7,262	8,112	67.00	67.90	66.20
町 長 選 挙	30. 7	15,090	7,129	7,961	57.96	57.79	58.11
町議会議員補欠選挙	30. 7	15,090	7,129	7,961		無 投 票	
北海道知事選挙	31. 4	15,146	7,165	7,981	64.74	65.12	64.40
道議会議員選挙	31. 4	15,146	7,165	7,981		無 投 票	
町議会議員選挙	31. 4	15,060	7,123	7,937	61.08	60.76	61.37
参議院選挙区選出議員選挙	R1.7	15,433	7,321	8,112	56.72	58.24	55.35
参議院比例代表選出議員選挙	R1.7	15,433	7,321	8,112	56.72	58.24	55.35
衆議院小選挙区選出議員選挙	R3.10	15,139	7,146	7,993	66.44	67.62	65.38
衆議院比例代表選出議員選挙	R3.10	15,139	7,146	7,993	66.41	67.59	65.36
町 長 選 挙	R4.7	14,969	7,077	7,892	62.23	62.13	62.32
参議院選挙区選出議員選挙	R4.7	15,246	7,218	8,028	63.84	64.09	63.61
参議院比例代表選出議員選挙	R4.7	15,246	7,218	8,028	63.82	64.06	63.60
北海道知事選挙	R5.4	14,877	7,029	7,848	61.62	61.79	61.47
道議会議員選挙	R5.4	14,868	7,024	7,844	61.22	61.40	61.05
町議会議員選挙	R5.4	15,065	7,123	7,942		無 投 票	
衆議院小選挙区選出議員選挙	R6.10	14,933	7,065	7,868	62.91	64.32	61.65
衆議院比例代表選出議員選挙	R6.10	14,933	7,065	7,868	62.91	64.32	61.65

出典) 町選挙管理委員会事務局調

## 参 考 「めむろの歴史」（１）

明治 19 年	鈴木銃太郎氏・渡辺勝氏・高橋利八氏、芽室に入植。	昭和 34 年 10 月	開町60年記念祝賀行事(～11月)。
20 年	十勝国郡は、浦河郡役所の管轄。	35 年 10 月	本町2～5丁目舗装。
22 年	釧路外 1 0 郡役所の管轄。	36 年 9 月	北海道十勝農業試験場、農林省北海道農業試験場畑作部施設完成。 ホクレン合理化澱粉工場操業開始。
26 年 6 月	下帯広に河西・河東・上川 3 郡各村戸長役場設置。	37 年 10 月	帯広畜産大学農産化学工学センター完成。
30 年	釧路郡役所分割。下帯広に河西外6郡役所を設置。改称 河西支庁。	11 月	町民児童会館完成。
33 年	芽室外6力村(西士狩,美蔓,美生,羽帯,人舞,屈足)戸長役場を設置。 (道庁告示第200号をもって7月15日から開町する旨の発布)	39 年 3 月	開町以来の大火。
36 年	人舞(清水)・屈足(新得)を分割。	4 月	芽室町名誉町民条例制定。
39 年	2級町村制施行。	6 月	諸戸義久氏、前塚茂一氏、名誉町民の称号贈呈。
40 年	根室線開通(旭川～釧路間全通式)。	12 月	母子健康センター完成。
大正 8 年 4 月	1級町村制施行。	40 年 7 月	高橋雄之助氏、参議院議員就任。
8 月	村章制定。	41 年 8 月	町営プール完成。
9 月	開基20年記念祝賀会。	9 月	芽室公園内に開拓記念塔、故遠山房吉翁像建立。 町立芽室病院完成。
10 年	羽帯村芽室村の一部を合わせて御影村に分割。	42 年 4 月	長谷川庄三郎氏、第10代町長就任。
昭和 2 年 11 月	諸戸義久氏、第4次村長就任。	9 月	名誉町民・議長柴田桑三郎氏死去、町葬執行。
4 年 6 月	開村30年記念式典。	10 月	芽室局電話が自動化。
5 年 11 月	芽室商工会設置。	12 月	芽室町老人保養センター完成。
8 年 8 月	村是設定。	43 年 2 月	帝国繊維芽室亜麻工場閉鎖。
10 年 6 月	帝国製麻芽室工場操業開始。	5 月	十勝沖地震。
12 年 4 月	遠山房吉氏、衆議院議員就任。	11 月	役場新庁舎完成。
14 年 3 月	遠山房吉氏死去、村葬執行。	12 月	上美生簡易水道完成。
15 年 1 月	村立病院開設。	44 年 9 月	開町70年記念式典。大村捷三氏、名誉町民の称号贈呈。
4 月	開基40年記念式典。	45 年 5 月	名誉町民・長谷川庄三郎町長急逝、町葬執行。
8 月	安達辰寿氏、道議会議員就任。	7 月	中原孝一氏、第11代町長就任。 バレーボール・ソフトボール町技に指定。
17 年 5 月	町制施行。	10 月	日甜芽室工場操業開始。
19 年 4 月	町立芽室病院を日本赤十字社に移管。	12 月	スクールバス運行開始。
20 年 11 月	本町初の農村電化一部完成。	46 年 1 月	新嵐山スキー場オープン。 総合計画基本構想を議決。
22 年 4 月	大村捷三氏、第 9 代町長就任(新憲法下初の町長)。 高橋雄之助氏、道議会議員就任。	8 月	町有バス運行開始。
5 月	新学制で中学校9校開設。	11 月	文化賞第 1 号に高野千代之介。
23 年 2 月	町議会議長 丹代三郎氏死去、町葬執行。 芽室町農業協同組合設立。	47 年 9 月	台風で5億8千万余の被害。
10 月	町立芽室高校設立。	48 年 1 月	小学校統合基本計画案答申。
24 年 8 月	芽室町民新聞発刊。	3 月	地域集団電話が自動化。
9 月	開基50年記念式典。	4 月	統合の芽室中学校開校。 新嵐山スカイパーク基本構想策定。
26 年 1 月	有線放送開始。	8 月	三笠宮・同妃殿下ご来町。
6 月	開町記念日制定。	11 月	祥栄橋、新生橋の二大永久橋完成。
27 年 5 月	保育所開設。	49 年 5 月	特別養護老人ホーム(50床)開設。 下水道事業認可。
28 年 4 月	全町字地番改正。	50 年 6 月	松井幸雄氏、名誉町民の称号贈呈。
6 月	農村電化完成。	8 月	学校給食センター完成。
29 年 4 月	日赤芽室病院町移管。	9 月	国民宿舎「新嵐山荘」完成。
5 月	暴風で約2億円の被害。	51 年 4 月	芽室西小学校開校。
8 月	天皇・皇后両陛下御巡幸。	9 月	道道中美生芽室線鉄道立体交差完成。
32 年 6 月	芽室高校道立移管。	52 年 6 月	市街地内字地番完成。斎場完成。
33 年 4 月	清水町上芽室地区、106戸が編入。	7 月	名誉町民・諸戸義久氏死去、町葬執行。
7 月	土地改良区発足。皇太子殿下ご来町。		
9 月	岸総理大臣一行来町。		
12 月	上水道第1期工事完成。		

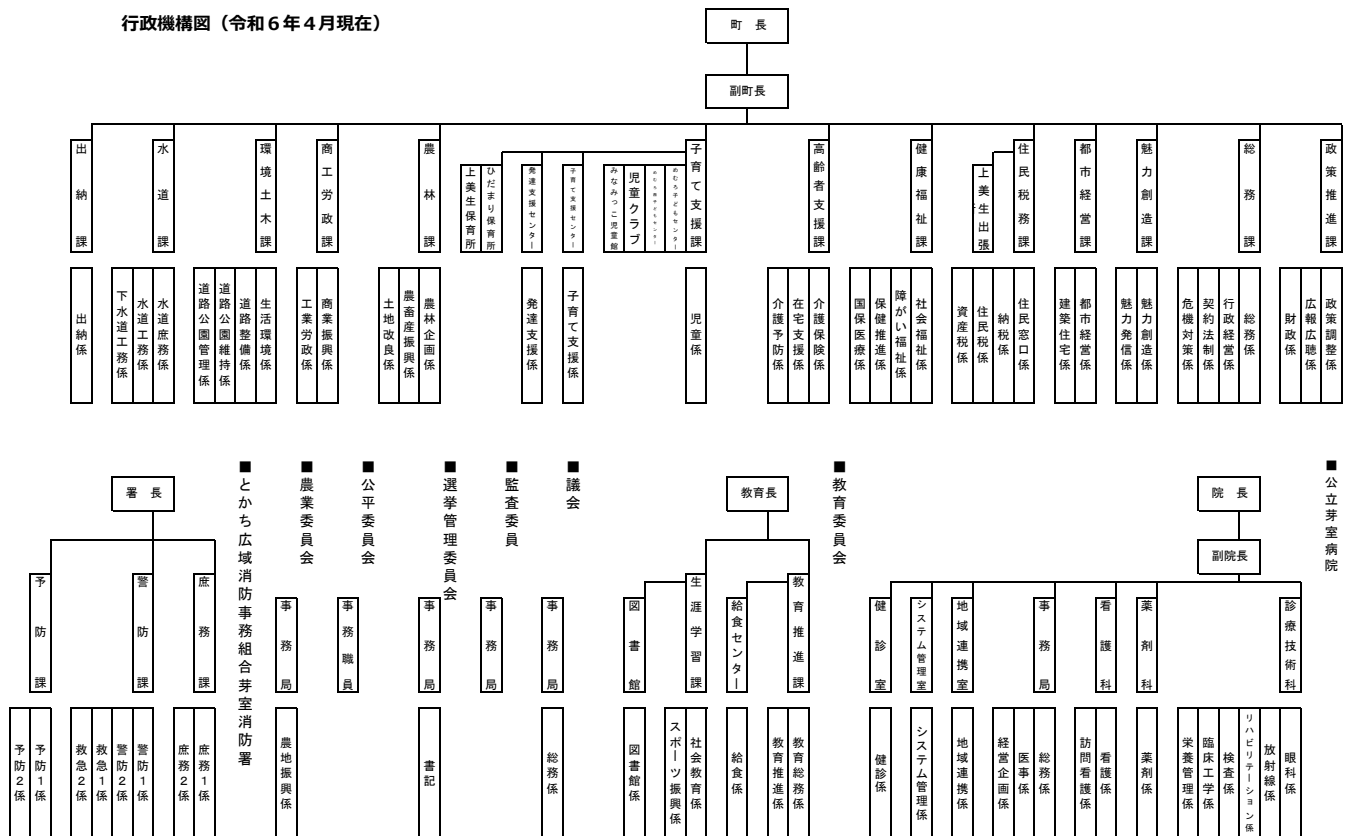
## 参 考 「めむろの歴史」（２）

昭和 52 年 8 月	光勇牧場完成。	平成 6 年 3 月	名誉町民・大村捷三氏死去、町葬執行。
53 年 5 月	総合体育館完成。	7 月	常山誠氏、第13代町長就任。
8 月	第1回産業観光まつり。	10 月	住民票・印鑑証明書の自動交付サービス開始。
12 月	勤労青少年ホームオープン。	7 年 3 月	毛根・平和小学校閉校。
54 年 4 月	昭和54年度総予算100億円の大台。	4 月	上美生中学校新校舎完成。
6 月	町の花(ミズバショウとエゾムラサキツツジ)、町の木(かしわ)、 町の鳥(かつこう)指定。	6 月	保健福祉センターオープン。
	高橋雄之助氏、名誉町民の称号贈呈。	9 月	名誉町民・中原孝一氏死去、町葬執行。
8 月	芽室小学校新校舎完成。同報無線放送開始。	8 年 6 月	健康プラザオープン。
9 月	開基80年記念式典。	12 月	白樺高校北伏古地区に移転。
11 月	上美生農村環境改善センター完成。	9 年 6 月	荻蔵氏、古川靖晃氏、名誉町民の称号贈呈。
55 年 3 月	町内全域電話自動化。	10 年 8 月	ふるさと交流センター「やまなみ」オープン。
4 月	高野極楽園閉園。	10 月	駅前プラザ「めむろード」オープン。
5 月	在宅寝たきり老人に入浴サービス開始。	11 年 3 月	西土狩小学校閉校。
8 月	町営野球場オープン。	10 月	開町100年記念式典。新町章発表。
11 月	農村花嫁推進員委員会スタート。	12 月	ふるさと歴史館「ねんりん」オープン。
56 年 3 月	北明小学校閉校。	12 年 7 月	ふれあい交流館オープン(旧町民児童会館)。
4 月	公共下水道供用開始。	13 年 2 月	芽室駅東ご線通横断歩道橋完成。
5 月	郷土芸能「めむおろ太鼓」設定。	4 月	町立芽室病院眼科開設。
7 月	消防庁舎完成。		学校給食センター完成。
9 月	中央公民館完成。	5 月	子育て支援センター開設。
58 年 1 月	名誉町民・高橋雄之助氏死去、町・北農中央会・芽室農協合同葬。	8 月	芽室町役場 ISO14001認証取得。
4 月	上美生小学校・雄馬別小学校の対等合併。新上美生小学校開校。 特別養護老人ホーム50床増設(合計100床)。	10 月	十勝中央森林組合設立。
12 月	道立芽室高校大成地区へ移転。	14 年 4 月	公立芽室病院耳鼻咽喉科開設。
59 年 6 月	芽室公園内に故高橋雄之助胸像建立。 阿部作治氏、名誉町民の称号贈呈。	15 年 2 月	名誉町民・古川靖晃氏死去、町葬執行。
11 月	老人健康増進センター(屋内ゲートボール場)完成。	3 月	祥栄小学校閉校。
60 年 6 月	開拓100年記念式(開町記念日)。	4 月	芽室南地区コミュニティセンター開館。
7 月	大乃国、大関に昇進。	16 年 2 月	めむろてつなん保育所開設。
61 年 4 月	第2期芽室町総合計画スタート。	17 年 4 月	公共サービスパートナー制度開始。
7 月	鈴木三智男氏、第12代町長就任。名誉町民松井幸雄氏死去。		めむろ町民活動支援センター設置。
62 年 6 月	大乃国、初優勝。中原孝一氏、名誉町民の称号贈呈。	18 年 5 月	岐阜県揖斐川町と友好都市提携。
7 月	広尾町と「うみとやまのふれあい宣言」。	7 月	宮西義憲氏、第14代町長就任。
8 月	発祥の地杯全国ゲートボール大会開催。	8 月	公立芽室病院が「赤ちゃんにやさしい病院(WHO・IIC7)」に認定。
10 月	横綱大乃国誕生。	19 年 3 月	芽室町自治基本条例制定。
63 年 3 月	伏古 5 校閉校。	20 年 3 月	明治乳業十勝工場操業開始。
4 月	芽室南小学校開校。	4 月	第4期芽室町総合計画スタート。
平成 元 年 7 月	芽室町図書館開館。	21 年 7 月	開町110年記念式典。
8 月	アメリカトレシー市と国際姉妹都市提携。	21 年 9 月	第22回全国健康福祉祭ゲートボール大会開催。
9 月	開基90年記念式典。	11 月	東めむろコミュニティセンター開館。
2 年 7 月	芽室町営温水プール完成。	22 年 4 月	めむろかしわ保育園開設。
10 月	美生ダム着工。	7 月	矢野征男氏、名誉町民の称号贈呈。
12 月	新嵐山ロッジオープン。	23 年 11 月	芽室町コミュニティバス運行開始。
3 年 3 月	町立芽室病院改築。	24 年 3 月	広尾町と「災害時等の相互応援に関する協定」締結。
7 月	第62代横綱大乃国氏引退。	4 月	西子どもセンター開設。「めむろまちの駅」設置。
4 年 4 月	芽室西中学校開校。	6 月	ブラジルゲートボール連合と親善交流協力協定を締結。
5 年 2 月	地方拠点都市地域に指定。	27 年 8 月	あいあい公園共用開始。
9 月	名誉町民・阿部作治氏死去、町葬執行。	28 年 4 月	めむろ子どもセンター開設。
		8 月	台風による被害。(激甚災害指定)
		29 年 4 月	西地区コミュニティセンター開設。
		9 月	文部科学大臣杯第33回全日本ゲートボール選手権開催。

## 参 考 「めむろの歴史」（3）

平成 30 年 4 月	ひだまり保育所開設。		
7 月	手島旭氏、第15代町長就任。		
10 月	永原和可那氏、町民栄誉賞受賞。		
12 月	栄コミュニティセンター開設。		
令和 元 年 7 月	開町120年記念式典。		
8 月	アメリカトレーシー市 姉妹都市締結30周年式典訪問。		
2 年 1 月	毛根コミュニティセンター開設。 北明コミュニティセンター開設。 美生コミュニティセンター開設。		
3 年 1 月	役場新庁舎供用開始。		
4 月	北伏古コミュニティセンター開設。		
4 年 4 月	坂の上コミュニティセンター開設。 雄馬別コミュニティセンター開設。		
4 年 11 月	名誉町民・荻巖氏死去。		
5 年 4 月	中伏古コミュニティセンター開設。		
7 月	上伏古コミュニティセンター開設。 芽室町温水プールリニューアルオープン。 芽室町トレーニングセンターオープン。		
12 月	大谷亨氏、名誉町民の称号贈呈。		
6 年 9 月	ゼロカーボンシティ宣言を表明。		

行政機構図（令和6年4月現在）





■発行■ 芽室町政策推進課政策調整係

〒082-8651

北海道河西郡芽室町東2条2丁目14番地

TEL : 0155-62-9721 FAX : 0155-62-4599

E-mail : k-kikaku@memuro.net

芽室町ホームページ : <https://www.memuro.net/>