

単 独

2025年度施行

見積用

芽室町水道事業基本計画更新検討業務委託 委託業務設計書

参考資料

本資料は、入札額を算定する際に参考とする資料であり、契約上の制約を有するものではない。

芽室町

業 務 設 計 書

1 業務名

芽室町水道事業基本計画更新検討業務委託

2 業務箇所

上水道・簡易水道区域

3 業務期間

令和7年6月2日～令和8年2月27日

4 業務内容

上水道及び各簡易水道基本計画の策定

基本計画 1式

アセットマネジメント 1式

芽室町水道事業
基本計画更新検討業務委託

特記仕様書

令和 7 年度

芽室町

第1章 共通事項

第1条 適用

本仕様書は、芽室町（以下「発注者」という）が発注すること。「芽室町水道事業基本計画更新検討業務委託」に適用すること。

第2条 業務の目的

平成27年度の芽室町水道事業基本計画策定から約10年を経たことから、本業務は水道事業の今後の整備方針について基本計画の見直しを行うものである。

また、水道事業の持続を確実にすること。ために、アセットマネジメントについても見直し及び検討レベルアップを図る。

第3条 仕様書、法令等の遵守

受託者は本業務の実施にあたり、本仕様書及び関連すること。関係法令及び条例等を遵守しなければならない。

第4条 中立性の保守

受託者は、常にコンサルタントとしての中立性を保持すること。よう努めなければならない。

第5条 秘密の保持

受託者は、本契約の履行に伴い知り得た業務内容（個人情報及びその他の情報をいう、以下同じ。）の一切を他に漏らしてはならない。また、本契約の終了後又は解除後も同様とすること。

第6条 管理技術者、担当技術者、作業場所

- 1) 受託者は、業務における管理技術者及び照査技術者を定め発注者に通知すること。
- 2) 業務を行う管理技術者は、技術士法（昭和58年法律第25号）に規定すること。技術士（上下水道部門の「上水道及び工業用水道」）の資格を有すること。技術者でなければならない。
- 3) 受託者は、業務の円滑な進捗を図るため、十分な数の技術者を配置すること。とともに、管理技術者及び全ての技術者を業務期間中、北海道内の本社（本店）、又は支社（支店）に常駐しなければならない。

第7条 提出書類

受託者は、業務の着手及び完了にあたり、発注者に次の書類を提出し、大学担当職員（以下「担当者」とすること。）の承認を受けなければならない。

- 1) 着手時
 - ・着手届
 - ・業務工程表
 - ・管理技術者・照査技術者届並びに経歴書
- 2) 完了時
 - ・成果品一式
 - ・実績報告書（完了届）
 - ・請求書

第8条 資料の貸与及び返却

- 1) 担当者は、設計図書に定める図書及びその他関係資料を、受託者に貸与すること。
- 2) 受託者は、貸与された図面及び関係資料の必要がなくなった場合は、直ちに担当者に返却すること。
- 3) 受託者は貸与資料を丁寧に扱い、万が一損傷した場合には受託者が費用負担し修復すること。

第9条 疑義の解釈

本仕様書に定める事項について、疑義を生じた場合、または本仕様書に定めない場合は、発注者・受託者協議のうえ、これの解決にあたるものとする。

第10条 成果品の提出

- 1) 受託者は、業務が完了した時、設計図書に示す成果品を業務完了報告書とともに提出すること。
- 2) 受託者は、担当者の指示により、履行期間の途中においても、成果品の部分引渡しを行うものとする。
- 3) 発注者は、担当者の指示により、成果品を電子納品とすること。が出来る。電子納品の形式及び仕様は担当者の指示による。

第11条 成果品の審査

- 1) 受託者は、業務完了時に発注者の成果品完了審査を受けなければならない。
- 2) 成果品の審査において、明らかに受託者の責による業務の瑕疵が発見された場合、受託者は直ちに当該業務の修正を行わなければならない。

第12条 環境対策

- 1) 受託者は、調査業務等の履行に伴って発生する騒音、振動、地盤沈下、大気汚染、水質汚染その他の環境への負荷の低減及び公害防止のために必要な措置を講ずること。
- 2) 受託者は、環境負荷の低減及び公害防止に関すること。関係法令等を遵守すること。

第2章 業務一般

第13条 一般的事項

- 1) 受託者は、本業務の実施にあたって担当者と十分に協議、打合せを行い、業務計画書を作成し、承認を得て作業にあたらなければならない。
- 2) 管理技術者は、主要な打ち合わせ、及び成果品提出にあたっては、必ず出席・立会を行わなければならない。
- 3) 打合せは議事録を作成し、担当者に提出して内容を確認しなければならない。

第14条 図書作成基準等

受託者は、図書作成に当たっては特に指示のない限り本仕様書、並びに下記の関係図書書類に基づき、作成業務を行わなければならない。

- ・水道法及び同施行令・同規則
- ・水道施設設計指針（公益社団法人 日本水道協会）
- ・水道施設耐震工法指針・解説（公益社団法人日本水道協会）
- ・水道維持管理指針（公益社団法人日本水道協会）
- ・水道事業実務必携（全国簡易水道協議会）
- ・水理公式集（土木学会）
- ・井戸等の監理技術マニュアル（公益社団法人 日本水道協会）
- ・アセットマネジメントの手引き（厚生労働省）
- ・水道事業の再構築に関すること。施設更新費用算定の手引き（厚生労働省）

第15条 参考文献等の明記

本業務に文献、その他の資料を引用した場合は、その文献、資料名を明記すると共に、引用の根拠などを明確にしなければならない。

第3章 委託業務の内容

第16条 委託業務の内容

委託業務の内容は次の各号のとおりである。

1. 設計協議

初回、中間、最終協議を行うこと。

初回協議：作業内容の把握、設計工程・方針、及び検討事項の内容等の確認を行うこと。

中間協議：業務作業中に発生すること。諸条件の処理に関し確認を行うこと。

最終協議：業務作業完了時における総括説明及び成果品納入、検収の立会を行うこと。

2. 基本計画

1 基本方針の策定

(1) 現況の把握

上水道の概況、施設等に関すること。調査を行い、現況を把握すること。

自然的条件、社会的条件、関連すること。他計画等の地域特性を把握すること。

①水需用特性（水道事業の沿革、水道の整備状況、水需要実績等）、②水源に関すること。特性（既存水源の形態、水利権、取水実績、事故記録等）、③水質と浄水特性（水質試験資料、既存浄水方法等）、④水道施設整備状況（水道施設の整備状況及び既存施設の位置、規模、構造、老朽度等）、⑤送配水施設の形態、⑥事業経営状況といった水道事業の特性を把握すること。

(2) 水需要の予測

給水区域外人口、給水普及率の将来的な動向を予測し、給水人口を予測すること。

近年 10 ヶ年の実績に基づく時系列傾向分析や新規水量を考慮し、有収水量を予測すること。

有収率、有効率、負荷率の将来的な動向を予測し、一日平均給水量、一日最大給水量を予測すること。

(3) 事業の分析、評価、課題の抽出及び目標設定

現状及び将来における課題（事業全般、水量的安定、水質的安定、給水サービス等）について課題を抽出すること。

既認可計画にて設定した給水区域について、地勢、経済性、効率性及び町民ニーズ等を十分考慮して新たな拡張の必要性を検討し、給水区域の目標を設定すること。

水需要予測及び各施設の耐震、機能、老朽度調査結果等を参考にして、施設の整備

計画の目標を設定すること。

異常時及び災害時においても、緊急水量を供給できるよう応急給水拠点、幹線管路ルート等の確保について検討し、異常時・災害時対応の目標を設定すること。

将来においても安全な水道水を安定的に供給すること。ための維持管理体制を提案すること。

省エネルギー化、省資源化に配慮した目標設定を行うと共に、太陽光発電システムや水力発電システム等の未利用エネルギーの有効利用などの導入可能性について検証し、環境対策を提案すること。

2 基本事項の決定

(1) 計画年次

設定すること。目標の達成時期等を考慮して計画年次を設定すること。

必要に応じて策定時期(15～20年程度)の中で、進捗状況に合わせた中間目標年次を設定すること。

(2) 計画給水区域

地勢、施設整備、維持管理の合理性、効率性及び拡張等の合理性等を考慮して設定すること。

(3) 計画給水人口、給水量

水需要予測を基に、計画年次と計画給水区域から計画給水人口を設定すること。

水需要予測を基に、計画年次と計画給水区域から計画給水量を設定すること。

3 整備内容の決定

(1) 整備案の抽出

問題点の解決及び目標達成のための対策をリストアップすること。

水道事業の財政状況に応じた実現性を始め、対策の優位性、緊急性、効率性及び他の対策との関連性について検討を行い、対策の優先順位を設定すること。

優先順位に基づき、目標年次までの整備計画を作成すること。

(2) 整備計画の作成

新設、拡張、更新及び改良施設の施設整備計画を作成すること。

施設整備に係る概算費用を算出すること。

必要となる施設整備期間を設定すること。

(3) 整備計画の評価

利用者に対すること。説明責任を果たし、事業の必要性、合理性、効率性を明確にできるように施設整備の効果を検討し、具体的、定量的に評価すること。

事業分析、評価や後述すること。アセットマネジメントの結果に基づき、給水原価、財政収支への影響を検討し、目標設定及び整備計画にフィードバックすること。で、水道事業の財政状況と事業計画との整合を検討すること。

また、整備計画を実施していくのに必要な水道料金改定も視野に入れた長期的な財政計画を検討すること。

施設整備の効果の検討及び財政検討を踏まえ、芽室町上水道事業に最も適した整備計画を選定すること。

4 基本計画とりまとめ

本業務での現状分析、評価、目標設定、整備計画等を水道事業基本計画として報告書にまとめる。

3. アセットマネジメント

1 資産の現状把握

既存の現有施設の概要、資産台帳、管路情報を基に、現有施設の現状を把握し、整理すること。

2 記入様式の作成

構造物及び設備について、既存の資産情報を整理し、アセットマネジメント計算書の記入様式を作成すること。

管路について、既存資料の資産情報を整理し、アセットマネジメント計算書の記入様式を作成すること。

3 健全度の見通し

アセットマネジメント計算書により、施設を更新しない場合に健全度（老朽度）がどのように変化していくかを把握すること。

現状及び資産の種別に応じた更新基準（法定耐用年数の〇.〇倍）を設定した上で、基準に応じて更新すること。場合の資産の健全度を評価すること。

4 更新需要の算定

法定耐用年数及び更新基準で更新した場合の更新需要（更新事業費）を算定すること。

また、水需要予測に基づいた再構築時の施設規模を考慮した再構築費を使用すること。

5 財政収支の試算

現行の料金水準で必要な更新事業を実施すること。場合の財政収支見通しを試算し、損益勘定留保資金等（内部留保資金）の推移を整理すること。

6 更新を果たす財政計画の検討

料金改定等により、必要な更新事業費を確保できる財政計画を検討すること。

7 アセットマネジメントとりまとめ

検討事項を整理し、とりまとめ、報告書を作成すること。

4. 照査

照査技術者は、下記に示す事項を標準として照査を行い、照査報告書を提出すること。

- ・設計協議にあたり、担当職員と作業工程、方針、内容について十分な意見の交換がなされているか。
- ・業務の遂行にあたり、工程管理は適切か。
- ・各種検討にあたり、状況・基礎情報を適切に収集、把握しているか。また、内容が適切であるか。

第17条 成果品

成果品は下記内容のものを提出すること。ものとし、様式は担当者と協議のうえで決定すること。

1) 報告書	A 4	1 部
2) 打ち合せ記録	A 4	1 部
3) 報告書等データ	MS-ワード又はエクセル等	1 式

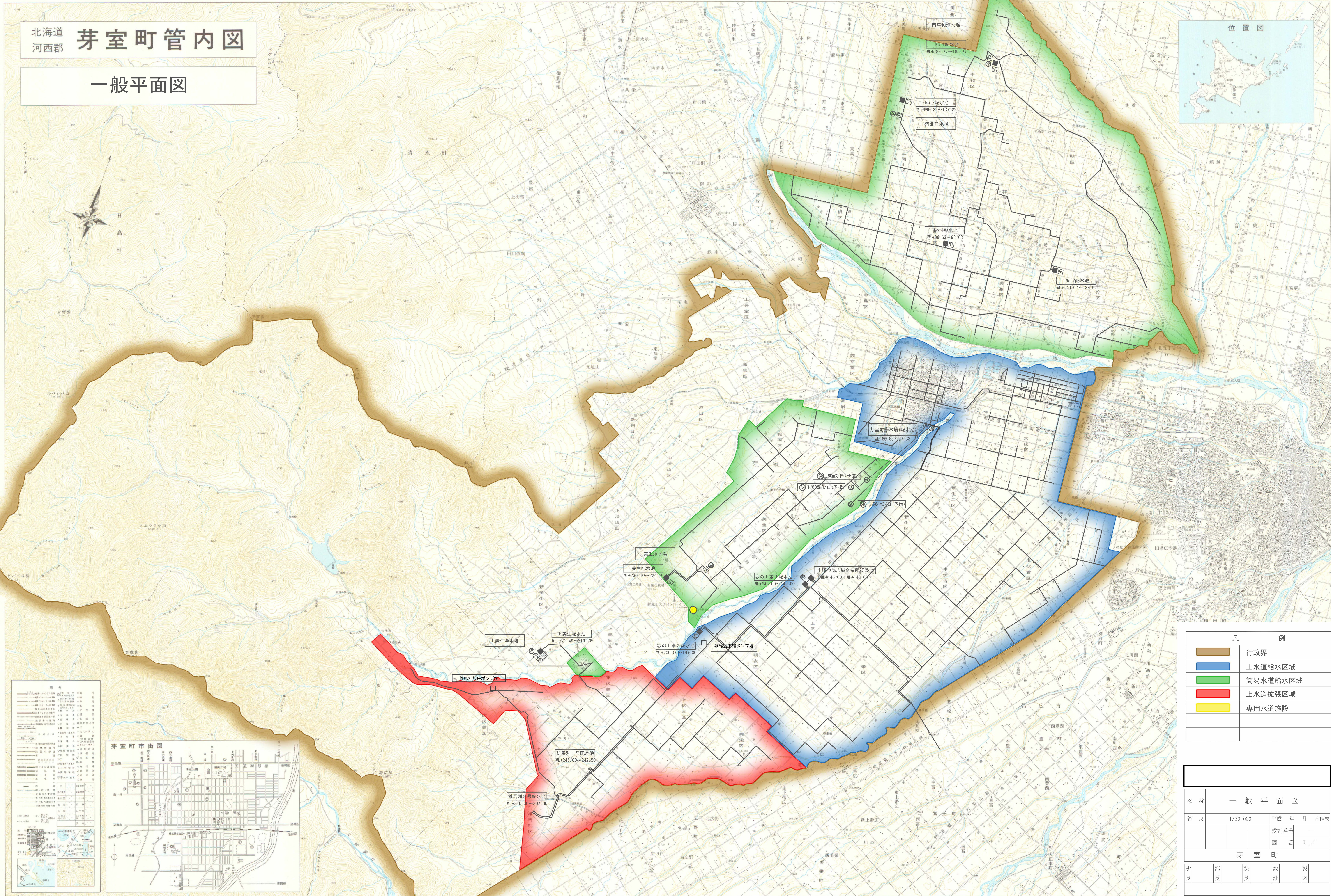
この図は建設省国土院の委託を受けて作成されたものであり、一切の責任を負いません。
（※）この図は、建設省国土院の委託を受けて作成されたものであり、一切の責任を負いません。

1:50,000

北海道
河西郡

芽室町管内図

一般平面図



凡 例	
	行政界
	上水道給水区域
	簡易水道給水区域
	上水道拡張区域
	専用水道施設

一 般 平 面 図				
縮 尺	1/50,000	平成	年 月 日	作成
			設計番号	—
			図 番	1 /
芽 室 町				
所 長	部 長	課 長	設 計	製 図

芽室町役場

基本計画 【補正率等加味】

基準計画給水人口10,000人以上20,000人以下 補正率0.761【上水道+簡水】(単位：人)

作業項目	技師長	主任技師	技師A	技師B	技師C	技術員	計	備考
1.設計協議	別途積算計上							
2.基本方針の策定	4.4	7.3	11.0	10.8	10.8	7.3	51.6	
2-1.現況の把握	1.1	1.7	2.3	2.9	2.9	1.7	12.6	×補正率×標準の75%
2-2.業務指標（PI）査定	別途積算計上							対象外
2-3.水需要予測	1.8	3.3	4.8	4.0	4.0	3.3	21.2	×補正率
2-4.事業の分析・評価・課題抽出	1.5	2.4	3.9	3.9	3.9	2.4	17.9	×補正率
2-5.アセットマネジメント算定	別途積算計上							別途計上
3.基本事項の決定		3.5	5.3	5.3	4.7	2.9	21.8	
3-1.計画年次		0.9	1.5	1.5	0.9	0.9	5.6	×補正率×標準の75%
3-2.計画給水区域		1.0	1.5	1.5	2.2	1.0	7.2	×補正率×標準の75%
3-3.計画給水人口・給水量		1.7	2.3	2.3	1.7	1.1	8.9	×補正率×標準の75%
4.整備内容の決定	3.6	8.8	12.8	12.8	11.1	8.1	57.2	
4-1.整備案の抽出	1.4	2.2	3.0	3.0	3.0	2.2	14.8	×補正率
4-2.整備案の作成	2.1	4.4	6.8	6.8	5.9	4.4	30.4	×補正率
4-3.整備案の評価		2.2	3.0	3.0	2.2	1.4	11.9	×補正率
4-4.業務指標（PI）再評価	別途積算計上							対象外
4-5.アセットマネジメント再評価	別途積算計上							別途計上
5.基本計画書のとりまとめ		2.2	3.0	3.0	2.2	1.4	11.9	×補正率
6.照査	3.1	3.1					6.2	×補正率
計	11.1	25.0	32.1	32.0	28.8	19.8	148.7	

アセットマネジメント 【補正率等加味】

基準計画給水人口10,000人以上20,000人以下 補正率0.761【上水道+簡水】(単位：人)

作業項目	技師長	主任技師	技師A	技師B	技師C	技術員	計	備考
1.設計協議	別途積算計上							
2.資産の現状・将来見通しの把握	1.3	2.1	3.1	3.4	3.4	2.1	15.5	
2-1.資産の現況把握	0.6	0.9	1.1	1.4	1.4	0.9	6.3	×補正率×標準の50%
2-2.資産の将来見通し	0.8	1.2	2.0	2.0	2.0	1.2	9.1	×補正率
3.重要度・優先度を考慮した更新	0.6	1.3	2.1	2.1	1.8	1.3	9.1	
3-1.重要度・優先度を考慮した更新需要の算定	0.2	0.5	0.8	0.8	0.7	0.5	3.7	×補正率
3-2.財政収支見通し（更新財源確保）の検討	0.4	0.8	1.2	1.2	1.1	0.8	5.4	×補正率
4.診断等に基づき耐震化前倒し等を考慮した更新	0.5	0.8	1.4	1.4	1.2	0.8	6.1	
4-1.耐震化診断に基づき耐震化の前倒しを考慮した場合の更新需要・財政収支見通しの検討	0.4	0.7	1.1	1.1	1.0	0.7	4.9	×補正率
4-2.機能診断に基づく更新需要見通しの検討	0.1	0.2	0.3	0.3	0.2	0.2	1.2	×補正率
5.妥当性の確認・改善方策検討	0.0	1.1	1.5	1.5	1.1	0.8	5.9	
5-1.妥当性の確認と検討結果のとりまとめ		0.5	0.8	0.8	0.5	0.4	3.0	×補正率
5-2.マクロマネジメントのレベルアップに向けた改善方策の検討		0.5	0.8	0.8	0.5	0.4	3.0	×補正率
5.とりまとめ		0.7	0.9	0.9	0.7	0.5	3.7	×補正率
6.照査	0.9	0.9					1.8	×補正率
計	3.3	6.9	9.0	9.3	8.1	5.4	42.0	

積 算 情 報

設 計 書 番 号	25-18-H1-0049-0	設 計 者 名	
出 張 所 名	芽室町		
適 用 単 価	業務		
入 札 日 (開 札 日)	2025年 5月27日		
歩 掛 適 用 年 月	2025年 5月13日		
単 価 適 用 年 月	2025年 5月13日		
適用単価 地 区	生 コ ン	K01:帯広市・音更町・芽室町・中札内村・更別村・幕別町・池田町・豊頃の一部	
	合 材	K01:帯広市、音更町、芽室町、清水町、士幌町、幕別町、池田町、中札内村、更別村、山岳部除く新得町と鹿追町、豊頃町一部	
	石 材	K05:帯広市・音更町・芽室町・幕別町・池田町・中札内村・更別村・豊頃町の一部・士幌町の一部	
	港 湾 石 材		
	燃 料	K00:帯広建設管理部	
適 用 工 種	(係数ランク 1)		

積算時想定業務期間	2025年 6月 2日 ~ 2026年 2月27日 (271日)
工期の設定	通常工期 実施工期：271日 完成期限： 2026年 2月27日
冬期労務補正	2025年 9月 ~ 2025年 9月 冬期労務補正：なし 時間的制約：時間的制約無し

業務概要一覧表

事業種別	工事箇所	水系・路河川名	橋梁名等
上水道維持管理事業	上水道・簡易水道区域		

費 目	測量及び試験費	芽室町水道事業基本計画更新検討業務委託
-----	---------	---------------------

業 務 概 要	No	当 初	変 更
	1	上水道及び各簡易水道基本計画の策定	
	2	基本計画 1 式	
	3	アセットマネジメント 1 式	
	4		
	5		
	6		
	7		

諸経費情報

委託先	建設コンサルタント		
測量業務	諸経費率	する	
測量業務（竣工平面図）	諸経費率	する	
地質調査業務（一般）	諸経費率	する	
地質調査業務（解析）	その他原価の割合（ ）	する	0%
	一般管理費等の割合（ ）	する	0%
設計業務	その他原価の割合（ ）	する	33%
	一般管理費等の割合（ ）	する	21%

設計内訳書

業務名		当 初		業 種	水道工事設計業務			
芽室町水道事業基本計画更新検討業務委託				項 目	水道工事設計業務			
項目・工種・種別・細別	規格	単位	数量	単価	金額	数量増減	金額増減	摘要
水道工事設計業務		式	1					
水道工事設計業務		式	1					
基本計画		式	1					
基本方針の策定		式	1					単-1号 W1
基本事項の決定		式	1					単-2号 W1
整備内容の決定		式	1					単-3号 W1
基本計画書とりまとめ		式	1					単-4号 W1
アセットマネジメント		式	1					
資産の現状・将来見通しの把握		式	1					単-5号 W1
重要度・優先度を考慮した更新		式	1					単-6号 W1
診断等に基づき耐震化前倒し等を考慮した更新		式	1					単-7号 W1
妥当性の確認・改善方策検討		式	1					単-8号 W1

設計内訳書

業務名	芽室町水道事業基本計画更新検討業務委託	当 初	業 種 項 目	水道工事設計業務	水道工事設計業務			
項目・工種・種別・細別	規格	単位	数量	単価	金額	数量増減	金額増減	摘要
とりまとめ		式	1					単-9号 W1
照査		式	1					単-10号 W1
直接人件費		式	1					
設計協議		式	1					
設計協議		式	1					単-11号 W1
直接経費		式	1					
直接経費		式	1					
旅費交通費		式	1					
旅費交通費		式	1					単-12号 W1, W2
電子成果品作成費		式	1					
電子成果品作成費 5.1 × 直接人件費 (千円) ^0.38		式	1					W1, W2
直接原価		式	1					

諸経費計算書

業務名

測量業務

項目	金額・率（％）
直接測量費	
非対象額	
管理費区分 9（成果検定費等）	
対象額	
諸経費率	
諸経費（計算額）	
竣工平面図作成の対象額（労務費、直接人件費）	
竣工平面図作成の諸経費率	
竣工平面図作成の諸経費（計算値）	
調整額	
諸経費計上額	
調整業務計上額	
その他原価対象額（管理費区分 A + B + D）	
その他原価の割合（ ）	
その他原価計上額	
直接原価	
その他原価	
一般管理費対象額	
一般管理費等の割合（ ）	
一般管理費等計上額	

地質調査業務

一般調査業務

項目	金額・率（％）
純調査費（直接調査費及び間接調査費）	
非対象額	
管理費区分 9（諸経費の非対象）	
対象額	
諸経費率	
諸経費（計算額）	
調整額	
諸経費計上額	
調整業務計上額	
その他原価対象額（管理費区分 A + B + D）	
その他原価の割合（ ）	
その他原価計上額	
直接原価	
その他原価	
一般管理費対象額	
一般管理費等の割合（ ）	
一般管理費等計上額	

諸経費計算書 (当 初)

業務名 2025年度 芽室町水道事業基本計画更新検討業務委託

地質調査業務 解析調査業務

項目	金額・率(%)
直接人件費	
その他原価の割合()	
その他原価計上額	
直接原価	
非対象額(-)	
管理費区分 9・1 (一般管理費等の非対象)	
一般管理費対象額	
一般管理費等の割合()	
一般管理費等(計算値)	
調整額	
一般管理費等計上額	

(直接経費)

設計業務 建設コンサルタント

項目	金額・率(%)
直接人件費	
その他原価の割合()	
その他原価計上額	
直接原価	
非対象額(-)	
管理費区分 9・1 (一般管理費等の非対象)	
一般管理費対象額	
一般管理費等の割合()	
一般管理費等(計算値)	
調整額	
一般管理費等計上額	

(直接経費)

内訳書 < データ無し >

							単価適用年月 歩掛適用年月 労務調整-超過-規制	
名称	規格 / 条件	単位	数量	単価	金額	数量増減	金額増減	摘要

上段から 既契約数量 / 出来高数量 / 出来高累計 / 前回残工事 / 今回残工事

1次単価表

単-1号

単価適用年月	20250513
歩掛適用年月	20250513
労務調整-超過-規制	1.000-00000020

名称	基本方針の策定	単位	式	数量	1	単価	
規格		単位		数量			
名称	規格 / 条件	単位	数量	単価	金額	摘要	
現況の把握	補正率0.761 × 標準の0.75=0.57	式	1			WYB00004 管理費区分 無 単-13号 水コン協歩掛	
水需要予測	補正率0.761	式	1			WYB00005 管理費区分 無 単-14号 水コン協歩掛	
事業の分析・評価・課題抽出	同上	式	1			WYB00006 管理費区分 無 単-15号 水コン協歩掛	
計							
単価							

1次単価表

単-2号

単価適用年月	20250513
歩掛適用年月	20250513
労務調整-超過-規制	1.000-00000020

名称 規格	基本事項の決定				単位	式	数量	1	単価	
	名称	規格 / 条件	単位	数量	単価		金額		摘要	
	計画年次	補正率 $0.761 \times \text{標準の} 0.75=0.57$	式	1					WYB00008 管理費区分 無 単-16号 水コン協歩掛	
	計画給水区域	同上	式	1					WYB00011 管理費区分 無 単-17号 水コン協歩掛	
	計画給水人口・給水量	同上	式	1					WYB00012 管理費区分 無 単-18号 水コン協歩掛	
	計									
	単価									

1次単価表

単-3号

単-3号

					単価適用年月 歩掛適用年月 労務調整-超過-規制		20250513 20250513 1.000-00000020			
名称 規格	整備内容の決定				単位	式	数量	1	単価	
名称		規格 / 条件		単位	数量	単価		金額		摘要
整備案の抽出		補正率0.761		式	1					WYB00013 管理費区分 無 単-19号 水コン協歩掛
整備案の作成		同上		式	1					WYB00014 管理費区分 無 単-20号 水コン協歩掛
整備案の評価		同上		式	1					WYB00015 管理費区分 無 単-21号 水コン協歩掛
計										
単価										

1次単価表

単-4号

単-4号

							単価適用年月 歩掛適用年月 労務調整-超過-規制		20250513 20250513 1.000-00000020		
名称 規格	基本計画書とりまとめ					単位	式	数量	1	単価	
名称		規格 / 条件		単位	数量	単価		金額		摘要	
基本計画書とりまとめ		補正率0.761		式	1					WYB00016 管理費区分 無 単-22号 水コン協歩掛	
計											
単価											

1次単価表

単-5号

単価適用年月	20250513
歩掛適用年月	20250513
労務調整-超過-規制	1.000-00000020

名称 規格	資産の現状・将来見通しの把握				単位	式	数量	1	単価	
名称		規格 / 条件		単位	数量	単価		金額		摘要
資産の現況把握		補正率0.761 × 標準の0.5=0.38		式	1					WYB00019 管理費区分 無 単-23号 水コン協歩掛
資産の将来見通しの把握		補正率0.761		式	1					WYB00020 管理費区分 無 単-24号 水コン協歩掛
計										
単価										

1次単価表

単-6号

単価適用年月	20250513
歩掛適用年月	20250513
労務調整-超過-規制	1.000-00000020

名称 規格	重要度・優先度を考慮した更新				単位	式	数量	1	単価	
	名称	規格 / 条件	単位	数量	単価		金額		摘要	
	重要度・優先度を考慮した更新需要の算定	補正率0.761	式	1					WYB00029 管理費区分 無 単-25号 水コン協歩掛	
	財政収支見通し(更新財源確保)の検討	同上	式	1					WYB00030 管理費区分 無 単-26号 水コン協歩掛	
	計									
	単価									

1次単価表

単-7号

名称 規格		単位	式	数量	1	単価	
診断等に基づき耐震化前倒し等を考慮した更新							
名称	規格 / 条件	単位	数量	単価	金額	摘要	
耐震化の前倒しを考慮した場合の更新需要・ 財政収支見通しの検討	補正率0.761	式	1			WYB00022 管理費区分 無 単-27号 水コン協歩掛	
機能診断に基づく更新需要見通しの検討	同上	式	1			WYB00023 管理費区分 無 単-28号 水コン協歩掛	
計							
単価							

1次単価表

単-8号

単価適用年月	20250513
歩掛適用年月	20250513
労務調整-超過-規制	1.000-00000020

名称 規格	妥当性の確認・改善方策検討				単位	式	数量	1	単価	
名称	規格 / 条件	単位	数量	単価		金額		摘要		
妥当性の確認と検討結果のとりまとめ	補正率0.761	式	1					WYB00025 管理費区分 無 単-29号 水コン協歩掛		
マクロマネジメントのレベルアップに向けた 改善方策の検討	同上	式	1					WYB00026 管理費区分 無 単-30号 水コン協歩掛		
計										
単価										

1次単価表

単-9号

単価適用年月	20250513
歩掛適用年月	20250513
労務調整-超過-規制	1.000-00000020

名称 規格	とりまとめ					単位	式	数量	1	単価	
名称		規格 / 条件		単位	数量	単価		金額		摘要	
とりまとめ		補正率0.761		式	1					WYB00028 管理費区分 無 単-31号 水コン協歩掛	
計											
単価											

1次単価表

単-10号

第10号

						単価適用年月 歩掛適用年月 労務調整-超過-規制		20250513 20250513 1.000-00000020			
名称 規格	照査					単位	式	数量	1	単価	
名称		規格 / 条件		単位	数量	単価		金額		摘要	
照査		補正率0.761		式	1					WYB00031 管理費区分 無 単-32号 水コン協歩掛	
計											
単価											

單價適用年月	20250513
步掛適用年月	20250513
勞務調整-超過-規制	1.000-00000020

- 11 -

参考資料(1)

単-13号

WYB00004

単価適用年月	20250513
歩掛適用年月	20250513
労務調整-超過-規制	1.000-00000020

名称	規格 / 条件	単位	数量	単価	金額	摘要
現況の把握 水コン協歩掛	補正率 $0.761 \times \text{標準の} 0.75 = 0.57$	式	数量	1	単価	
規 格		単位				
名称	規格 / 条件	単位	数量	単価	金額	摘要
理事・技師長	割増対象賃金比0.55	人	1.1			R0401 管理費区分 無 道建設部策定単価
主任技師	割増対象賃金比 0.55	人	1.7			R0402 管理費区分 無 道建設部策定単価
技師（ A ）	同上	人	2.3			R0403 管理費区分 無 道建設部策定単価
技師（ B ）	同上	人	2.9			R0404 管理費区分 無 道建設部策定単価
技師（ C ）	同上	人	2.9			R0405 管理費区分 無 道建設部策定単価
技術員	同上	人	1.7			R0406 管理費区分 無 道建設部策定単価
計						
単価						

参考資料（１）

単-14号

WYB00005

単価適用年月	20250513
歩掛適用年月	20250513
労務調整-超過-規制	1.000-00000020

名称	規格 / 条件	単位	数量	単価	金額	摘要
水需要予測 水コン協歩掛 補正率0.761					1	
名称	規格 / 条件	単位	数量	単価	金額	摘要
理事・技師長	割増対象賃金比0.55	人	1.8			R0401 管理費区分 無 道建設部策定単価
主任技師	割増対象賃金比 0.55	人	3.3			R0402 管理費区分 無 道建設部策定単価
技師（Ａ）	同上	人	4.8			R0403 管理費区分 無 道建設部策定単価
技師（Ｂ）	同上	人	4			R0404 管理費区分 無 道建設部策定単価
技師（Ｃ）	同上	人	4			R0405 管理費区分 無 道建設部策定単価
技術員	同上	人	3.3			R0406 管理費区分 無 道建設部策定単価
計						
単価						

参考資料(1)

単-15号

WYB00006

単価適用年月	20250513
歩掛適用年月	20250513
労務調整-超過-規制	1.000-00000020

名称	事業の分析・評価・課題抽出 水コン協歩掛				単位	式	数量	1	単価	
	規格 補正率0.761									
名称		規格 / 条件	単位	数量	単価		金額		摘要	
理事・技師長		割増対象賃金比0.55	人	1.5					R0401 管理費区分 無 道建設部策定単価	
主任技師		割増対象賃金比 0.55	人	2.4					R0402 管理費区分 無 道建設部策定単価	
技師（ A ）		同上	人	3.9					R0403 管理費区分 無 道建設部策定単価	
技師（ B ）		同上	人	3.9					R0404 管理費区分 無 道建設部策定単価	
技師（ C ）		同上	人	3.9					R0405 管理費区分 無 道建設部策定単価	
技術員		同上	人	2.4					R0406 管理費区分 無 道建設部策定単価	
計										
単価										

参考資料(1)

単-16号

WYB00008

単価適用年月	20250513
歩掛適用年月	20250513
労務調整-超過-規制	1.000-00000020

名称	規格 / 条件	単位	数量	単価	金額	摘要
主任技師	割増対象賃金比 0.55	人	0.9			R0402 管理費区分 無 道建設部策定単価
技師(A)	同上	人	1.5			R0403 管理費区分 無 道建設部策定単価
技師(B)	同上	人	1.5			R0404 管理費区分 無 道建設部策定単価
技師(C)	同上	人	0.9			R0405 管理費区分 無 道建設部策定単価
技術員	同上	人	0.9			R0406 管理費区分 無 道建設部策定単価
計						
単価						

参考資料（１）

単-17号

WYB00011

単価適用年月	20250513
歩掛適用年月	20250513
労務調整-超過-規制	1.000-00000020

名称	規格	単位	式	数量	単価	金額	摘要
計画給水区域 水コン協歩掛	補正率0.761×標準の0.75=0.57					1	
名称	規格 / 条件	単位		数量	単価	金額	摘要
主任技師	割増対象賃金比 0.55	人		1			R0402 管理費区分 無 道建設部策定単価
技師（Ａ）	同上	人		1.5			R0403 管理費区分 無 道建設部策定単価
技師（Ｂ）	同上	人		1.5			R0404 管理費区分 無 道建設部策定単価
技師（Ｃ）	同上	人		2.2			R0405 管理費区分 無 道建設部策定単価
技術員	同上	人		1			R0406 管理費区分 無 道建設部策定単価
計							
単価							

参考資料(1)

単-18号

WYB00012

単価適用年月	20250513
歩掛適用年月	20250513
労務調整-超過-規制	1.000-00000020

名称	計画給水人口・給水量 水コン協歩掛				単位	式	数量	1	単価	
規格	補正率0.761×標準の0.75=0.57									
名称		規格 / 条件	単位	数量	単価		金額		摘要	
主任技師		割増対象賃金比 0.55	人	1.7					R0402 管理費区分 無 道建設部策定単価	
技師（ A ）		同上	人	2.3					R0403 管理費区分 無 道建設部策定単価	
技師（ B ）		同上	人	2.3					R0404 管理費区分 無 道建設部策定単価	
技師（ C ）		同上	人	1.7					R0405 管理費区分 無 道建設部策定単価	
技術員		同上	人	1.1					R0406 管理費区分 無 道建設部策定単価	
計										
単価										

参考資料(1)

単-19号

WYB00013

単価適用年月	20250513
歩掛適用年月	20250513
労務調整-超過-規制	1.000-00000020

名称	規格 / 条件	単位	数量	単価	金額	摘要
名 整備案の抽出 称 水コン協歩掛 規格 補正率0.761		式	数量	1	単価	
理事・技師長	割増対象賃金比0.55	人	1.4			R0401 管理費区分 無 道建設部策定単価
主任技師	割増対象賃金比 0.55	人	2.2			R0402 管理費区分 無 道建設部策定単価
技師(A)	同上	人	3			R0403 管理費区分 無 道建設部策定単価
技師(B)	同上	人	3			R0404 管理費区分 無 道建設部策定単価
技師(C)	同上	人	3			R0405 管理費区分 無 道建設部策定単価
技術員	同上	人	2.2			R0406 管理費区分 無 道建設部策定単価
計						
単価						

参考資料(1)

単-20号

WYB00014

単価適用年月	20250513
歩掛適用年月	20250513
労務調整-超過-規制	1.000-00000020

名称	規格 / 条件	単位	数量	単価	金額	摘要
名 整備案の作成						
称 水コン協歩掛						
規格 補正率0.761						
名称	規格 / 条件	単位	数量	単価	金額	摘要
理事・技師長	割増対象賃金比0.55	人	2.1			R0401 管理費区分 無 道建設部策定単価
主任技師	割増対象賃金比 0.55	人	4.4			R0402 管理費区分 無 道建設部策定単価
技師（ A ）	同上	人	6.8			R0403 管理費区分 無 道建設部策定単価
技師（ B ）	同上	人	6.8			R0404 管理費区分 無 道建設部策定単価
技師（ C ）	同上	人	5.9			R0405 管理費区分 無 道建設部策定単価
技術員	同上	人	4.4			R0406 管理費区分 無 道建設部策定単価
計						
単価						

参考資料(1)

単-21号

WYB00015

単価適用年月	20250513
歩掛適用年月	20250513
労務調整-超過-規制	1.000-00000020

名称	規格 / 条件	単位	数量	単価	金額	摘要
主任技師	割増対象賃金比 0.55	人	2.2			R0402 管理費区分 無 道建設部策定単価
技師(A)	同上	人	3			R0403 管理費区分 無 道建設部策定単価
技師(B)	同上	人	3			R0404 管理費区分 無 道建設部策定単価
技師(C)	同上	人	2.2			R0405 管理費区分 無 道建設部策定単価
技術員	同上	人	1.4			R0406 管理費区分 無 道建設部策定単価
計						
単価						

参考資料(1)

単-22号

WYB00016

単価適用年月	20250513
歩掛適用年月	20250513
労務調整-超過-規制	1.000-00000020

名称	規格 / 条件	単位	数量	単価	金額	摘要
主任技師	割増対象賃金比 0.55	人	2.2			R0402 管理費区分 無 道建設部策定単価
技師 (A)	同上	人	3			R0403 管理費区分 無 道建設部策定単価
技師 (B)	同上	人	3			R0404 管理費区分 無 道建設部策定単価
技師 (C)	同上	人	2.2			R0405 管理費区分 無 道建設部策定単価
技術員	同上	人	1.4			R0406 管理費区分 無 道建設部策定単価
計						
単価						

参考資料(1)

単-23号

WYB00019

単価適用年月	20250513
歩掛適用年月	20250513
労務調整-超過-規制	1.000-00000020

名称	規格 / 条件	単位	数量	単価	金額	摘要
名 資産の現況把握						
称 水コン協歩掛						
規格 補正率 $0.761 \times \text{標準の} 0.5 = 0.38$						
名称	規格 / 条件	単位	数量	単価	金額	摘要
理事・技師長	割増対象賃金比0.55	人	0.6			R0401 管理費区分 無 道建設部策定単価
主任技師	割増対象賃金比 0.55	人	0.9			R0402 管理費区分 無 道建設部策定単価
技師（A）	同上	人	1.1			R0403 管理費区分 無 道建設部策定単価
技師（B）	同上	人	1.4			R0404 管理費区分 無 道建設部策定単価
技師（C）	同上	人	1.4			R0405 管理費区分 無 道建設部策定単価
技術員	同上	人	0.9			R0406 管理費区分 無 道建設部策定単価
計						
単価						

参考資料（１）

単-24号

WYB00020

単価適用年月	20250513
歩掛適用年月	20250513
労務調整-超過-規制	1.000-00000020

名称	規格 / 条件	単位	数量	単価	金額	摘要
名 資産の将来見通しの把握						
称 水コン協歩掛						
規格 補正率0.761						
名称	規格 / 条件	単位	数量	単価	金額	摘要
理事・技師長	割増対象賃金比0.55	人	0.8			R0401 管理費区分 無 道建設部策定単価
主任技師	割増対象賃金比 0.55	人	1.2			R0402 管理費区分 無 道建設部策定単価
技師（Ａ）	同上	人	2			R0403 管理費区分 無 道建設部策定単価
技師（Ｂ）	同上	人	2			R0404 管理費区分 無 道建設部策定単価
技師（Ｃ）	同上	人	2			R0405 管理費区分 無 道建設部策定単価
技術員	同上	人	1.2			R0406 管理費区分 無 道建設部策定単価
計						
単価						

参考資料（１）

単-25号

WYB00029

単価適用年月	20250513
歩掛適用年月	20250513
労務調整-超過-規制	1.000-00000020

名称	重要度・優先度を考慮した更新需要の算定 水コン協歩掛				単位	式	数量	1	単価	
	規格 補正率0.761									
名称		規格 / 条件	単位	数量	単価		金額		摘要	
理事・技師長		割増対象賃金比0.55	人	0.2					R0401 管理費区分 無 道建設部策定単価	
主任技師		割増対象賃金比 0.55	人	0.5					R0402 管理費区分 無 道建設部策定単価	
技師（ A ）		同上	人	0.8					R0403 管理費区分 無 道建設部策定単価	
技師（ B ）		同上	人	0.8					R0404 管理費区分 無 道建設部策定単価	
技師（ C ）		同上	人	0.7					R0405 管理費区分 無 道建設部策定単価	
技術員		同上	人	0.5					R0406 管理費区分 無 道建設部策定単価	
計										
単価										

参考資料（１）

単-26号

WYB00030

単価適用年月	20250513
歩掛適用年月	20250513
労務調整-超過-規制	1.000-00000020

名称	規格 / 条件	単位	数量	単価	金額	摘要
財政収支見通し(更新財源確保)の検討						
水コン協歩掛						
規格	補正率0.761					
名称	規格 / 条件	単位	数量	単価	金額	摘要
理事・技師長	割増対象賃金比0.55	人	0.4			R0401 管理費区分 無 道建設部策定単価
主任技師	割増対象賃金比 0.55	人	0.8			R0402 管理費区分 無 道建設部策定単価
技師（Ａ）	同上	人	1.2			R0403 管理費区分 無 道建設部策定単価
技師（Ｂ）	同上	人	1.2			R0404 管理費区分 無 道建設部策定単価
技師（Ｃ）	同上	人	1.1			R0405 管理費区分 無 道建設部策定単価
技術員	同上	人	0.8			R0406 管理費区分 無 道建設部策定単価
計						
単価						

参考資料（１）

単-27号

WYB00022

単価適用年月	20250513
歩掛適用年月	20250513
労務調整-超過-規制	1.000-00000020

名称	規格	単位	数量	単価	金額	摘要
耐震化の前倒しを考慮した場合の更新需要・財政収支見通しの検討	水コン協歩掛					
補正率0.761						
名称	規格 / 条件	単位	数量	単価	金額	摘要
理事・技師長	割増対象賃金比0.55	人	0.4			R0401 管理費区分 無 道建設部策定単価
主任技師	割増対象賃金比 0.55	人	0.7			R0402 管理費区分 無 道建設部策定単価
技師（Ａ）	同上	人	1.1			R0403 管理費区分 無 道建設部策定単価
技師（Ｂ）	同上	人	1.1			R0404 管理費区分 無 道建設部策定単価
技師（Ｃ）	同上	人	1			R0405 管理費区分 無 道建設部策定単価
技術員	同上	人	0.7			R0406 管理費区分 無 道建設部策定単価
計						
単価						

参考資料(1)

単-28号

WYB00023

単価適用年月	20250513
歩掛適用年月	20250513
労務調整-超過-規制	1.000-00000020

名称	機能診断に基づく更新需要見通しの検討				単位	式	数量	1	単価	
規格	水コン協歩掛 補正率0.761									
名称		規格 / 条件	単位	数量	単価		金額		摘要	
理事・技師長		割増対象賃金比0.55	人	0.1					R0401 管理費区分 無 道建設部策定単価	
主任技師		割増対象賃金比 0.55	人	0.2					R0402 管理費区分 無 道建設部策定単価	
技師（ A ）		同上	人	0.3					R0403 管理費区分 無 道建設部策定単価	
技師（ B ）		同上	人	0.3					R0404 管理費区分 無 道建設部策定単価	
技師（ C ）		同上	人	0.2					R0405 管理費区分 無 道建設部策定単価	
技術員		同上	人	0.2					R0406 管理費区分 無 道建設部策定単価	
計										
単価										

参考資料(1)

単-29号

WYB00025

単価適用年月	20250513
歩掛適用年月	20250513
労務調整-超過-規制	1.000-00000020

名称	規格 / 条件	単位	数量	単価	金額	摘要
主任技師	割増対象賃金比 0.55	人	0.5			R0402 管理費区分 無 道建設部策定単価
技師(A)	同上	人	0.8			R0403 管理費区分 無 道建設部策定単価
技師(B)	同上	人	0.8			R0404 管理費区分 無 道建設部策定単価
技師(C)	同上	人	0.5			R0405 管理費区分 無 道建設部策定単価
技術員	同上	人	0.4			R0406 管理費区分 無 道建設部策定単価
計						
単価						

参考資料(1)

単-30号

WYB00026

単価適用年月	20250513
歩掛適用年月	20250513
労務調整-超過-規制	1.000-00000020

名称	マクロマネジメントのレベルアップに向けた改善方策の検討				単位	式	数量	1	単価	
規格	水コン協歩掛 補正率0.761									
名称		規格 / 条件	単位	数量	単価		金額		摘要	
主任技師		割増対象賃金比 0.55	人	0.5					R0402 管理費区分 無 道建設部策定単価	
技師（ A ）		同上	人	0.8					R0403 管理費区分 無 道建設部策定単価	
技師（ B ）		同上	人	0.8					R0404 管理費区分 無 道建設部策定単価	
技師（ C ）		同上	人	0.5					R0405 管理費区分 無 道建設部策定単価	
技術員		同上	人	0.4					R0406 管理費区分 無 道建設部策定単価	
計										
単価										

参考資料（１）

単-31号 WYB00028

単価適用年月	20250513
歩掛適用年月	20250513
労務調整-超過-規制	1.000-00000020

名称	規格 / 条件	単位	数量	単価	金額	摘要
主任技師	割増対象賃金比 0.55	人	0.7			R0402 管理費区分 無 道建設部策定単価
技師（Ａ）	同上	人	0.9			R0403 管理費区分 無 道建設部策定単価
技師（Ｂ）	同上	人	0.9			R0404 管理費区分 無 道建設部策定単価
技師（Ｃ）	同上	人	0.7			R0405 管理費区分 無 道建設部策定単価
技術員	同上	人	0.5			R0406 管理費区分 無 道建設部策定単価
計						
単価						

参考資料（１）

単-32号 WYB00031

単価適用年月	20250513
歩掛適用年月	20250513
労務調整-超過-規制	1.000-00000020

名称 規格	照査 水コン協歩掛 補正率0.761	単位	式	数量	1	単価		
名称		規格 / 条件	単位	数量	単価		金額	摘要
理事・技師長		割増対象賃金比0.55	人	0.9				R0401 管理費区分 無 道建設部策定単価
主任技師		割増対象賃金比 0.55	人	0.9				R0402 管理費区分 無 道建設部策定単価
計								
単価								

参考資料(1)

単-33号

WYB00001

単価適用年月	20250513
歩掛適用年月	20250513
労務調整-超過-規制	1.000-00000020

名称	規格	単位	数量	式	単価	金額	摘要
初回打合せ	水コン協歩掛						
主任技師	割増対象賃金比 0.55	人	1				R0402 管理費区分 無 道建設部策定単価
技師 (A)	同上	人	1				R0403 管理費区分 無 道建設部策定単価
計							
単価							

参考資料(1)

単-34号

WYB00002

単価適用年月	20250513
歩掛適用年月	20250513
労務調整-超過-規制	1.000-00000020

名称	中間打合せ 水コン協歩掛				単位	式	数量	1	単価	
	規格 2回									
名称		規格 / 条件		単位	数量	単価		金額		摘要
技師（ A ）		割増対象賃金比 0.55		人	2					R0403 管理費区分 無 道建設部策定単価
技師（ B ）		同上		人	2					R0404 管理費区分 無 道建設部策定単価
計										
単価										

参考資料（１）

単-35号 WYB00003

単価適用年月	20250513
歩掛適用年月	20250513
労務調整-超過-規制	1.000-00000020

名 称	最終打合せ	単位	式	数量	1	単価	
規格	水コン協歩掛						
規格	納品、検品						
名称		規格 / 条件	単位	数量	単価	金額	摘要
主任技師		割増対象賃金比 0.55	人	1			R0402 管理費区分 無 道建設部策定単価
技師（ A ）		同上	人	1			R0403 管理費区分 無 道建設部策定単価
計							
単価							

登録単価＜データ無し＞

[illegible]

集計リスト（その他）

	業務名	芽室町水道事業基本計画更新検討業務委託			当 初	項 目	水道工事設計業務		
						集計区分	その他		
コード	名称	規格	単位	数量	単価	金額	摘要		
	鉄道特急料金	芽室～札幌	往復	8			JR北海道単価		