

単 独

2026年度施行

見積用

芽室浄水場コントロールセンタ盤外更新工事 実施設計書

参考資料

本資料は、入札額を算定する際に参考とする資料であり、契約上の制約を有するものではない。

芽室町

工 事 設 計 書

1 工事名

芽室浄水場コントロールセンタ盤外更新工事

2 工事箇所

芽室浄水場

3 工事内容

コントロールセンタ盤更新 7面体

補助継電器盤更新 2面体

4 工 期

令和8年5月18日 から 令和9年3月10日 まで

芽室浄水場コントロールセンタ盤外更新工事

特記仕様書

令和8年度

芽室町 水道課

目 次

	頁
第1章 総 則	1-1
第1節 一般事項	1-1
第2節 共通事項	1-2
第2章 機器一般仕様	2-1
第1節 電気機器一般仕様	2-1
第3章 配電盤設備	3-1
第1節 概要	3-1
第2節 機器構成	3-1
第3節 工事範囲	3-1
第4節 機器仕様	3-1
第4章 試験および検査	4-1
第1節 一般事項	4-1
第2節 試験項目	4-1
第3節 試験内容	4-1
第4節 雑則	4-1

第1章 総則

第1節 一般事項

1. 適用範囲

本仕様書は、芽室浄水場コントロールセンタ盤外更新工事に適用する。
当該工事の設計図書は『芽室町土木関係工事積算要領』に基づき作成している。
適用工種区分は、水道工事 構造物工事（浄水場等）とする。
ただし、当該工事の内容に関する設計図書に記載されている事項が本特記仕様書（以下仕様書と略す）と相違ある場合は、すべて本仕様書による。
なお、本仕様書および設計図書に明記なきものは監督員の承諾をえるものとする。

2. 提出図書

- 1) 書類等の様式は、原則として監督員指定の様式によること。
- 2) 提出部数は、監督員の指示する部数とする。

3. 関係法令等の運用

1) 関係法令等の遵守

請負者は、工事施工にあたり工事に関する諸法規その他諸法令を遵守し、工事の円滑なる進捗を図るとともに諸法令への運用適用は、請負者の負担と責任において行わなければならない。

2) 関係官公署への認可申請

工事施工のため必要な関係官公署・その他の者に対する諸手続きは、請負者において迅速に処理しなければならない。
関係官公署、その他の者に対して交渉を要するとき、または交渉を受けた時は遅滞なくその旨を監督員に申し出て協議するものとする。

3) 労働関係法規の遵守

請負者は、工事施工に際して労働関係法規を守り、労働関係官庁に対して一切の責任を負うものとする。

4. 疑義

仕様書等に定める事項について疑義を生じた場合の解釈および本工事施工の細目については、監督員の指示に従わなければならない。

5. 事前調査

請負者は、工事着手に先立ち現地の状況、関連工事その他について綿密な調査を行い、充分実情把握のうえ工事を施工しなければならない。

6. 技術員派遣

請負者は工事にあたり、機器据付、試運転等に必要な技術員および特殊技術を要する作業には、熟練者を派遣してこれを行うものとする。

7. 下請負の注意

請負者は、工事を一括下請させてはならない。
ただし、やむを得ない理由により工事の一部を下請させようとするときは、事前に監督員の承諾を得なければならない。

8. 関連業者間の調整

1) 関連業者との協力

請負者は、工事施工にあたって関連業者との連絡を密にし、工事の進捗を図るとともに、工事限界部分については、相互に協力し全体としての調和のとれた設備としなければならない。

9. 検査および試験

検査および試験は、工場検査および現場検査の2種類とする。
なお、詳細については「試験および検査」の章を参照し、監督員と打合せて決定する。

10. 設計変更

工事施工の結果、数量ならびに材質に差異を生じた場合は請負率により設計変更を行うものとする。
ただし、軽微なる変更については設計変更は行わないものとする。

11. 試験（調整）運転

1) 試運転調整

請負者は工事完了後、関連土木、建築工事および機械設備工事の施工業者と連絡を密に取り、設計機能が完全に発揮されるまでの間、施設全体の試運転調整に協力する義務を負うものとする。

2) 運転指導

請負者は、工事対象物の設備について監督員が指定する時期及び指定する期間、その取扱いについて実施指導を行う義務を負うものとする。

12. 打合せ会議

請負者は、監督員が主催する工程、設計および検査などの打合せ会議に必ず出席しなければならない。

第2節 共通事項

1. 承諾図書の提出

請負者は、設計図書に従い、必要に応じ現場実測を行ったうえ、承諾図書および監督員の要求する資料等を必要部数提出すること。

2. 保証

1) 納入機器の保証期間は、工事完成後2年間とし、この期間中の取扱いの過誤または天災などによらない故障が発生したときは、請負者はすみやかに修理または取替えを行わなければならない。

3. 関連規程等の適用

請負者は、仕様書に記載する各種工事を下記の関係法規および規程等に従い、誠実にして、かつ安全な施工を行うものとする。

- 1) 電気事業法
- 2) 電気設備に関する技術を定める省令
- 3) 内線規定
- 4) 電力会社供給規程
- 5) 電気用品取締法
- 6) 電気通信事業法、有線電気通信法
- 7) 日本産業規格 (JIS)
- 8) 電気規格調査会標準規格 (JEC)
- 9) 日本電気工業会標準規格 (JEM)
- 10) 日本電線工業会標準規格 (JCS)
- 11) 日本計量機器工業連合会規格 (JMIF)
- 12) 日本電力ケーブル接続技術協会規格 (JCAA)
- 13) 電気設備工事共通仕様書 (国土交通省宮繕部監修公共建築協会編)
- 14) その他関連法令、条例及び規格

4. 施工およびその基準

1) 仮設物

- (1) 請負者詰所、工作小屋、材料置場、便所などの必要な仮設物を設ける場合は、設置位置その他について監督員の承諾をうけること。
- (2) 火気を使用する場所、引火性材料の貯蔵所などは、建築物および仮設物から隔離した場所を選定し、関係法規の定めるところに従い、防火構造または不燃材料などでおおい消火器を設けること。
- (3) 工事中用足場等を設ける場合は、堅牢かつ安全に設け常に安全維持に注意すること。

2) 機械器具、材料の選定および製作

- (1) この工事に使用する機械器具および材料は、監督員の承諾する業者の製品とし、同種製品の同種部品は、完全な互換性のあるものでなければならない。
- (2) 日本産業規格(JIS)に選定されているものは、これに適合し、かつ電気用品取締規制の適用を受けるものは、型式認定済みのものを使用するのは勿論、設置地区電力会社が型式を制定したものは、これによらなければならない。
- (3) 現場組立および調整
現場組立及び調整試験については、特に熟練した技術者を派遣し、組立調整試験を行うこと。

5. 施工の点検および立会い

- 1) 施工後に検査が不可能もしくは、困難な工事、または調合を要する場合で監督員の指示するものは、監督員の立会いを受けること。
- 2) 各工事は、それぞれの工程の要所において監督員の点検を受けるものとする。

6. 荷造りおよび輸送

荷造りは厳重に施し、防湿を完全に行い、天地無用の品にはその旨を明記し、適当なる転倒防止の方法を講じるものとする。

7. 障害物件の取扱い

工事中、障害物件の取扱いおよび取壊しの処置については、監督員の指示または承諾を受けるものとする。

8. 施設の保全

既設構造物を汚損およびこれに類する損傷を与えたときは請負者の責任で復旧しなければならない。

9. 工事用電力および用水等

- 1) 工事用および検査に必要な電力、用水およびこれに要する仮設材料は、請負者の責任で処理しなければならない。

10. 工事対象物の管理義務

工事が完成し、引渡し完了まで工事対象物の保管責任は請負者が負うものとする。

11. 跡片付け

工事終了後、請負者は監督員の指示に従い、すみやかに不要材料、仮設物、器具、機械類を撤去し、跡地を整地清掃するものとする。

12. その他

- 1) 請負者は仕様書および設計図書に従って施工するものであるが、これに明示していない事項でも施工上、技術上当然必要と認められる個所は請負者の責任において行わなければならない。
- 2) 軽微な変更
本工事施工中、構造物、機械設備などの関係でおこる器具の位置変更、配線経路変更などの軽微なる変更（以下「軽微な変更」という）は施工設計図を提出し、監督員の承諾を得て変更することができる。
ただし、この場合においては、請負金額の増減は行わないものとする。
- 3) 電気機器等の仕様変更
本仕様書に記載されている仕様を変更する場合は、監督員に変更理由および性能等の資料を提出し、承諾を得た場合のみ変更することができる。

第2章 機器一般仕様

第1節 電気機器一般仕様

1. 規則

本工事に使用する機器は、JIS、JEC、JEM、各規格に準拠するもので、下記の仕様によること。

2. 電気機器一般仕様

(1) 配線用しゃ断器

① 形式	盤内収納形
② 定格電圧	AC440V以上
③ フレーム値	設計図による
④ 極数	設計図による
⑤ 規格	JISC8370

3. 低圧閉鎖配電盤

(1) 形式 屋内用閉鎖形配電盤

(2) 寸法 設計図による

(3) 定格

① 定格電圧	AC440V
② 定格電流	設計図による
③ 定格母線電流	設計図による
④ 定格短時間電流	設計図による
⑤ 定格周波数	50Hz
⑥ 絶縁階級	設計図による

(4) 構造

① 板厚及び塗膜厚さは以下の通りとする。

構成部	厚さ (mm)
	鋼板
側面部	2.3以上
底板	1.6
屋根板	2.3
仕切板	1.6
とびら	3.2
塗膜 (表面)	平均40.0 μ m以上
塗膜 (内面)	平均40.0 μ m以上

(5) 配線及び配線方式

- ① 制御回路に用いる配線は原則として1.25mm²より線（JISC3307またはJISC3316）以上を使用し且つ可動部の渡り線は可とう性のあるものとする。但し、電子回路等において電流容量、電圧降下などに支障がない場合は、これらを満足する電線とすることが出来る。
- ② 配電盤の裏面接続は、束配線またはダクト配線方式のいずれかとし、同一の目的に使用する複数の配電盤には、原則として同種の配線方式を適用すること。
- ③ 配線の端子部には、原則として圧着端子を使用し、端子圧着部とリード導体露出部には絶縁被覆を取付けること。
- ④ 配線の分岐は必ず端子部（機器付属の端子盤を含む）で行い端子1ヶ所で、3個以上締付けてはならない。
- ⑤ 配線の端子接続部分には配線番号を付したマークチューブを取付けること。なお、マークチューブは容易に脱落しない構造であること。

(6) 塗装

機器の塗装はフレームその他の鉄部分は、化成処理（リン酸亜鉛処理）等の十分な素地処理を行ったうえ下地塗装を行い、特に正面に露出する部分は下塗り、中塗り、仕上げ塗り（3回）を施すこと。塗装は耐水耐酸性等にすぐれたものを使用し、長期の使用に耐えられるものとし塗色は下記を標準とする。

① 屋外機器外面	JIS記号	5Y7/1又は指定色
② 屋内機器外面	JIS記号	5Y7/1
③ 配電盤内面	JIS記号	5Y7/1
④ 取付計器類枠色	JIS記号	N1.5
⑤ スイッチのハンドル類（一般用）	JIS記号	N1.5
⑥ スイッチのハンドル類（非常用）	JIS記号	7.5R4.5/14
⑦ 配線用しゃ断器のハンドル	JIS記号	N1
⑧ 電線管	JIS記号	5Y7/1
⑨ その他監督員の指示による		

(7) 予備品

予備品として下記を納入すること。

- ① 信号ランプ取付数の10%以上、最低1個とする。
- ② 信号ランプ用グローブ取付数の100%とする。

第3章 配電盤設備

第1節 概要

本設備は町内へ水道水を配る配水ポンプの速度制御を行う盤の更新を行うものである。24時間、365日稼働の増圧ポンプの制御を行う為、既設制御システム、監視システムに熟知が必要である。

第2節 機器構成

(1) コントロールセンタ盤	7面	更新
(2) 補助継電器盤	2面	更新
(3) 4号・5号取水ポンプ設備 コントロールセンタ	2面	撤去
(4) No4配水ポンプ速度制御盤	1面	撤去

第3節 工事範囲

- (1) 2項記載の機器の製作・据付・撤去
- (2) 2項記載の機器間の配管配線
- (3) 2項記載の機器の現地試験調整
- (4) その他必要な工事

第4節 機器仕様

(1) コントロールセンタ

1) 数量	1式 (7面体)
2) 形式	多段積自立閉鎖型(片面形)
3) 寸法	設計図面を参照し、承諾図にて決定する
4) 仕様	水平母線 600A 垂直母線 600A 外部ケーブル接続方式 主回路 C方式(端子室) 制御回路 C方式(端子室)
主回路電圧	3φ3W AC 420V 50Hz
	3φ3W AC 210V 50Hz
制御回路電圧	1φ2W AC 105V 50Hz

ユニット構成

電源引込ユニット(直接引込)	2台
非可逆回路 0.4kw(予備含む)	4台
可逆回路 0.4kw(予備含む)	5台
コンデンサユニット	3台
電源送り 45kw	3台
電源送り 5.5kVA	1台
制御電源 ユニット Tr1kVA	2台
電源送り MCCB 3P 50AF	8台
空きユニット	1式
その他必要なもの	1式

(2) 補助継電器盤

- | | | |
|-------|--------------------------|-----|
| 1) 数量 | 1 式 (2面体) | |
| 2) 形式 | 屋内自立閉鎖型 (両面形) | |
| 3) 寸法 | 設計図面を参照し、承諾図にて決定する | |
| 4) 仕様 | 補助継電器(プラグインタイプ動作表示ランプ付き) | 1 式 |
| | タイマー(プラグインタイプ動作表示ランプ付き) | 1 式 |
| | その他必要なもの | 1 式 |

第4章 試験および検査

第1節 一般事項

機器および材料の製作完了後、工場および現場において監督員の立会の上、試験および検査を行う。また、必要な物については所管官庁の試験および検査を受けなければならない。

検査は、本仕様書、設計図面の承認に基づくほかJIS試験のあるものは、それに準拠する。

第2節 工場試験項目

1. 形状寸法検査（製作材料、加工および組立の精度等）
2. 塗装検査（色見本による比較および指定色の確認）
3. 性能試験
4. 動作試験
5. その他監督員が必要と認めた試験

第3節 現場試験内容

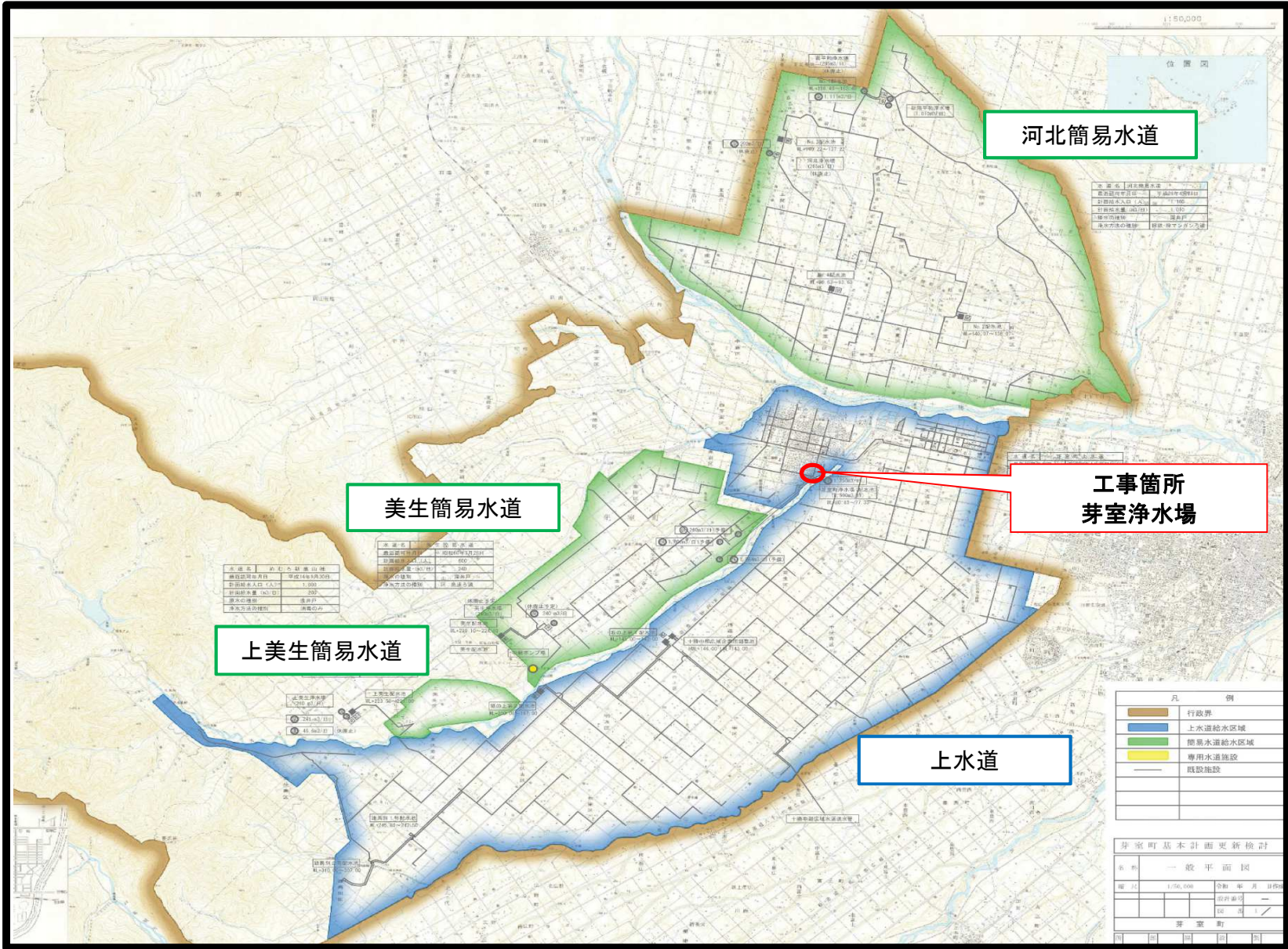
機器材料の据付および配線工事完了後、下記の現場試験を行うこと。

1. 導通試験
電線の断線および誤接続などの有無を調査すること。
2. 動作試験
 - (1) 既設の制御設備、監視システムと整合性が合うこと。
 - (2) 既設負荷設備の動作が正常であること。

第4節 雑則

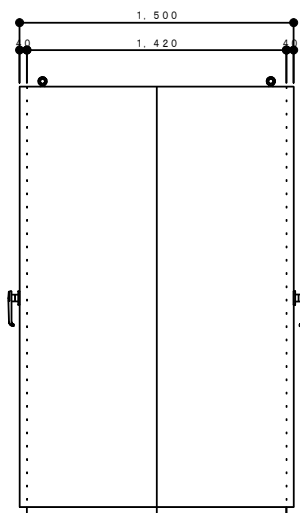
1. 上記各試験および試験の結果、不良個所があれば指定の期日以内に手直しを行い、手直し完了後監督員立会いのもとに再試験を行うこと。
2. 各試験は、電気設備の技術基準およびその他の関係法規に基づき行うこと。
3. 立会試験については、実施予定日の7日前に検査依頼書を監督員に提出し、承認を受けること。
4. 立会いの各試験報告書を必要部数監督員に提出すること。

工事位置図

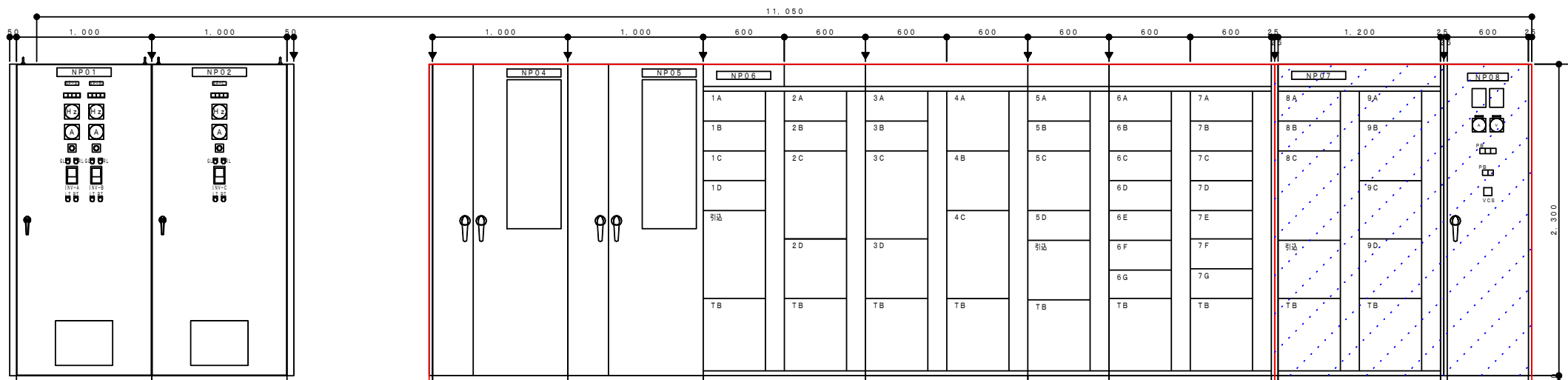


盤記号											
盤名称	配水ポンプ可変速制御盤 (1)	配水ポンプ可変速制御盤 (2)		補助継電器盤 (1)	補助継電器盤 (2)	400V系 コントロールセンタ	400V系 コントロールセンタ	200V系 コントロールセンタ	200V系 コントロールセンタ	4・5号取水ポンプ設備	No.4配水ポンプ 可変速制御盤

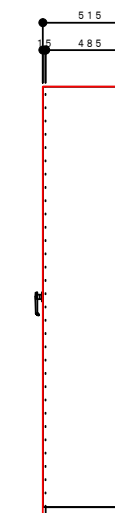
左側面図



正面図



A-A側面図



凡例

NP-No.	名称	備考
NP01	配水ポンプ可変速制御盤 (1)	
NP02	配水ポンプ可変速制御盤 (2)	
NP03	切換盤	
NP04	補助継電器盤 (1)	今回更新
NP05	補助継電器盤 (2)	今回更新
NP06	コントロールセンタ	今回更新
NP07	4・5号取水ポンプ設備	今回撤去
NP08	No.4配水ポンプ可変速制御盤	今回撤去

NP-No.	名称	備考
1A	1号配水ポンプ吐出弁	今回
1B	直流電源装置	今回
1C	制御電源 (1)	今回
1D	制御電源 (2)	今回
2A	2号配水ポンプ吐出弁	今回
2B	予備	今回
2C	1号可変速ポンプ	今回
2D	1号可変速ポンプ用SC, SR	今回
3A	3号配水ポンプ吐出弁	今回
3B	予備	今回
3C	2号可変速ポンプ	今回
3D	2号可変速ポンプ用SC, SR	今回
4A	3号可変速ポンプ	今回
4B	予備	今回
4C	予備	今回

NP-No.	名称	備考
5A	4号配水ポンプ吐出弁 → 予備	
5B	夜間ポンプ → 予備	
5C	夜間ポンプ用SC, SR → 予備	
5D	予備	
6A	着水井床排水ポンプ	
6B	広域受水流量コントロール弁	※
6C	予備	※
6D	床排水ポンプ	
6E	ポンプ室排気ファン	
6F	予備	※
6G	(空)	
7A	予備	
7B	予備	
7C	自家発補機盤電源	
7D	ボイラ	
7E	制御電源 (1次)	
7F	制御電源 (2次)	
7G	(空)	

NP-No.	名称	備考
8A	制御電源TR.1次	
8B	制御電源TR (1, RVA)	
8C	補助継電器 (リレー内蔵)	
引込	22AF/225AT	
9A	空	
9B	4号取水ポンプ (3φ440V/22kW)	
9C	空気充填機動力盤	
9D	進相コンデンサ (100μF×2台、実装)	

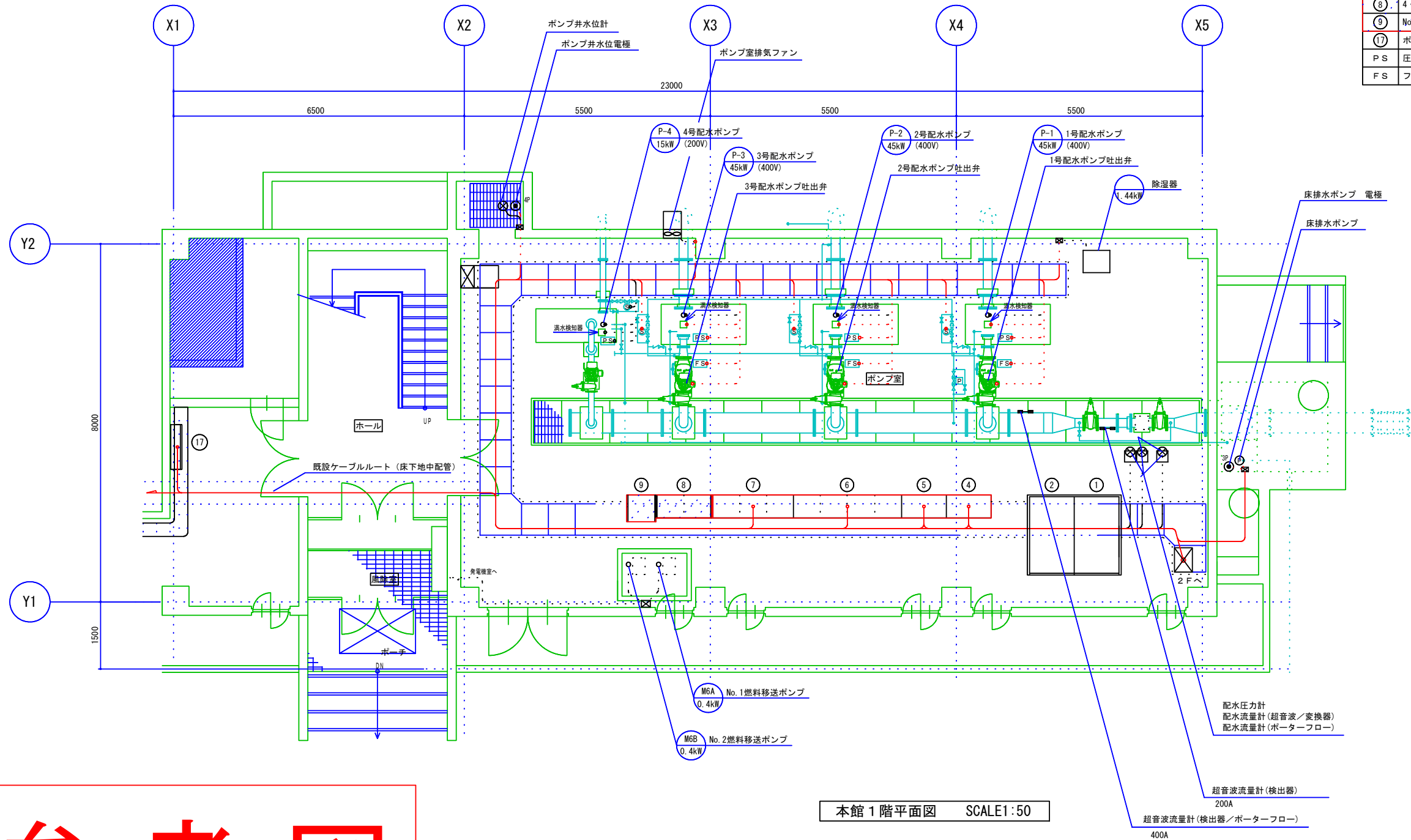
参考図

□ : 今回更新
 □ (点線) : 今回撤去

芽室浄水場コントロールセンタ盤外更新工事			
名称	コントロールセンタ盤外形図		
縮尺	1/20	令和 年 月 日作成	
課長	技師長	係長	主査
			設計番号
			図番
河西郡芽室町			

凡例

記号	名称	備考
①	配水ポンプ可変速制御盤 (1)	
②	配水ポンプ可変速制御盤 (2)	
④	補助継電器盤 (1)	今回更新
⑤	補助継電器盤 (2)	今回更新
⑥	400V系コントロールセンタ	今回更新
⑦	200V系コントロールセンタ	今回更新
⑧	4・5号取水ポンプ設備コントロールセンタ	今回撤去
⑨	No. 4配水ポンプ可変速制御盤 (夜間専用)	今回撤去
⑰	ポンプ室中継端子盤	
P S	圧カスイッチ	
F S	フロースイッチ	



注記

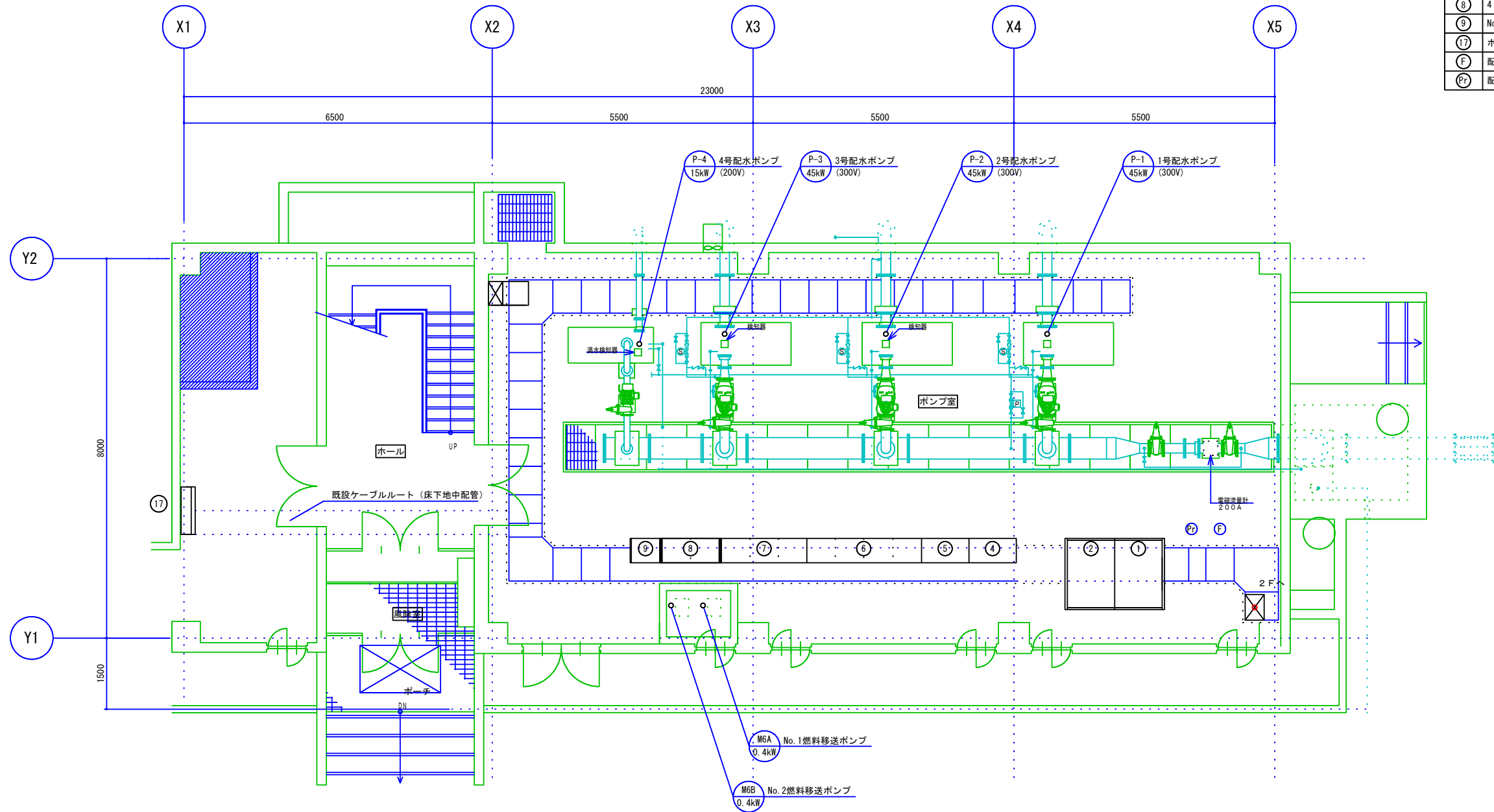
- 今回工事
- 今回撤去

参考図

芽室浄水場コントロールセンタ盤外更新工事			
名称	本館 1階平面図 (既設)		
縮尺	1/50	令和	年 月 日作成
課長	技師長	係長	主査
			設計番号
			図番
河西郡芽室町			

凡例

記号	名称	備考
①	配水ポンプ可変速制御盤 (1)	
②	配水ポンプ可変速制御盤 (2)	
④	補助継電器盤 (1)	
⑤	補助継電器盤 (2)	
⑥	400V系コントロールセンタ	
⑦	200V系コントロールセンタ	
⑧	4・5号取水ポンプ設備コントロールセンタ	
⑨	No. 4配水ポンプ可変速制御盤 (夜間専用)	
⑩	ポンプ室中継端子盤	
F	配水流量計 (超音波式)	
Pr	配水圧力計 (静電容量式)	



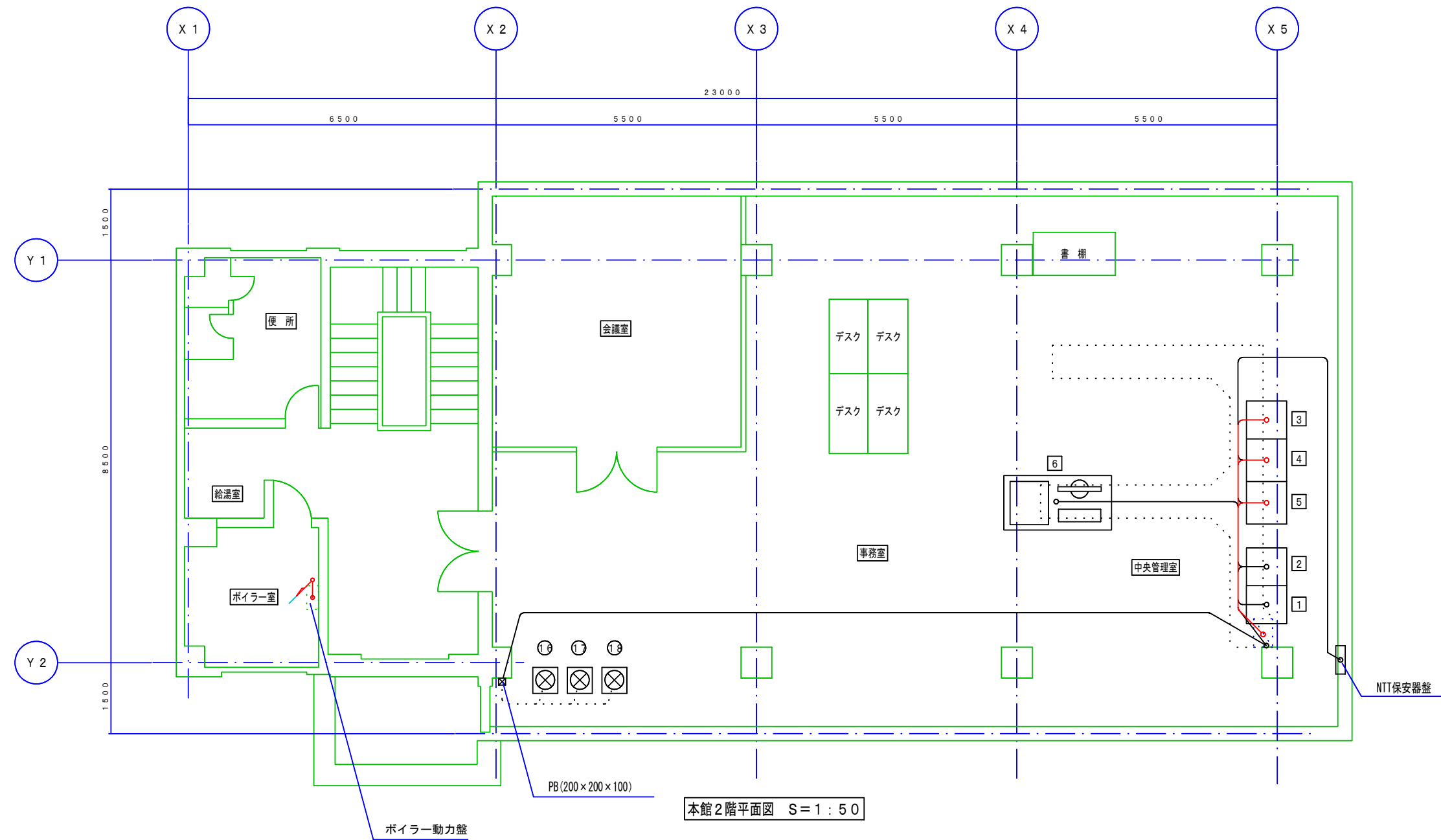
本館 1階平面図 SCALE1:50

参考図

芽室浄水場コントロールセンタ盤外更新工事			
名称	本館 1階平面図 (既設)		
縮尺	1/50	令和	年 月 日作成
課長	技師長	係長	主査
			設計番号
			図番
河 西 郡 芽 室 町			

凡例

記号	名称	備考
1	インターフェイス盤 (IF)	
2	テレメータ盤 (TM-1)	
3	計装盤 (KP-1)	
4	中央操作盤 (CP-1)	
5	配水ポンプ操作盤 (CP-2)	
6	上水道データロガー装置	
①	浄水残留塩素計	
②	浄水pH計	
③	浄水濁度計	

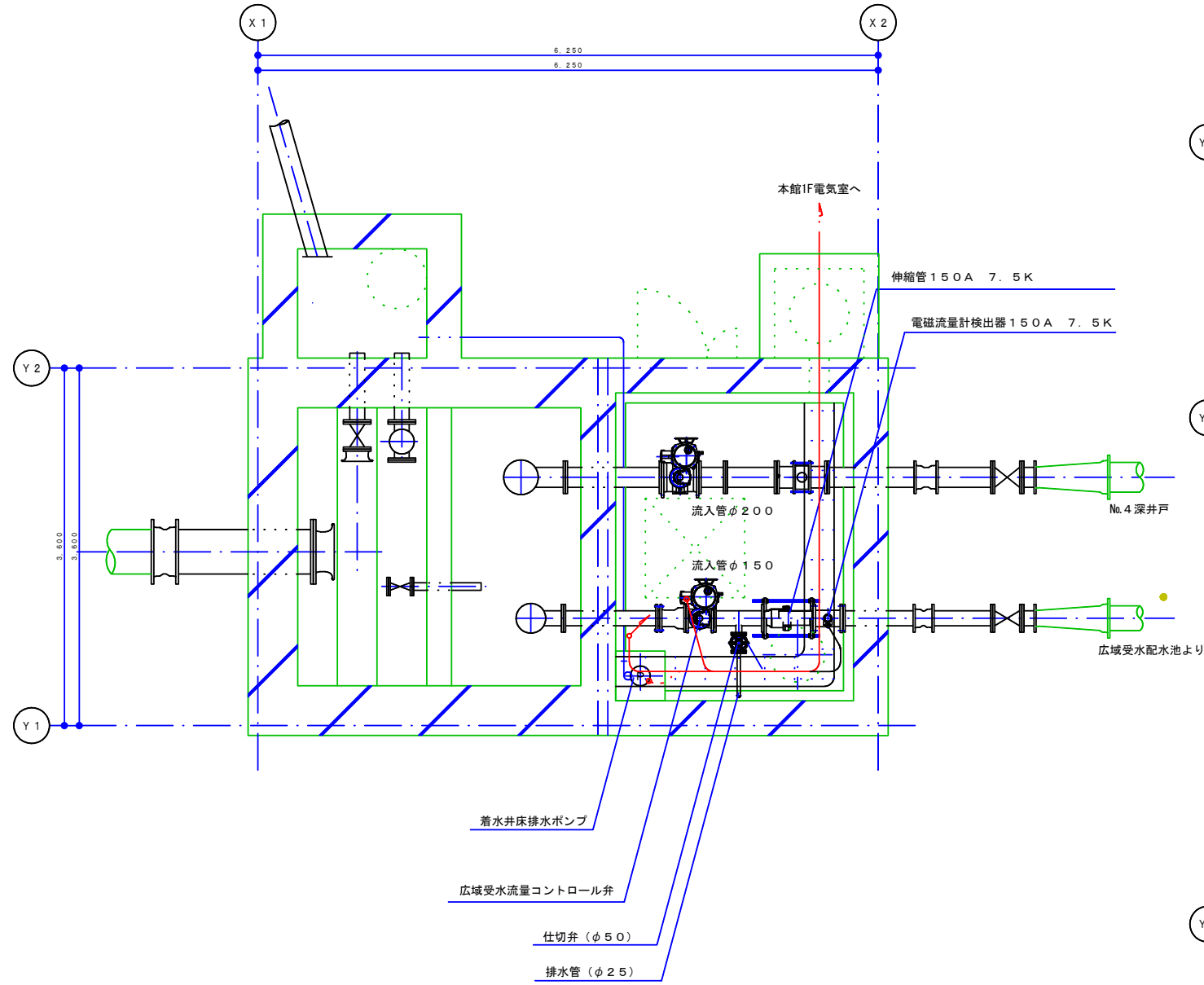


本館2階平面図 S=1:50

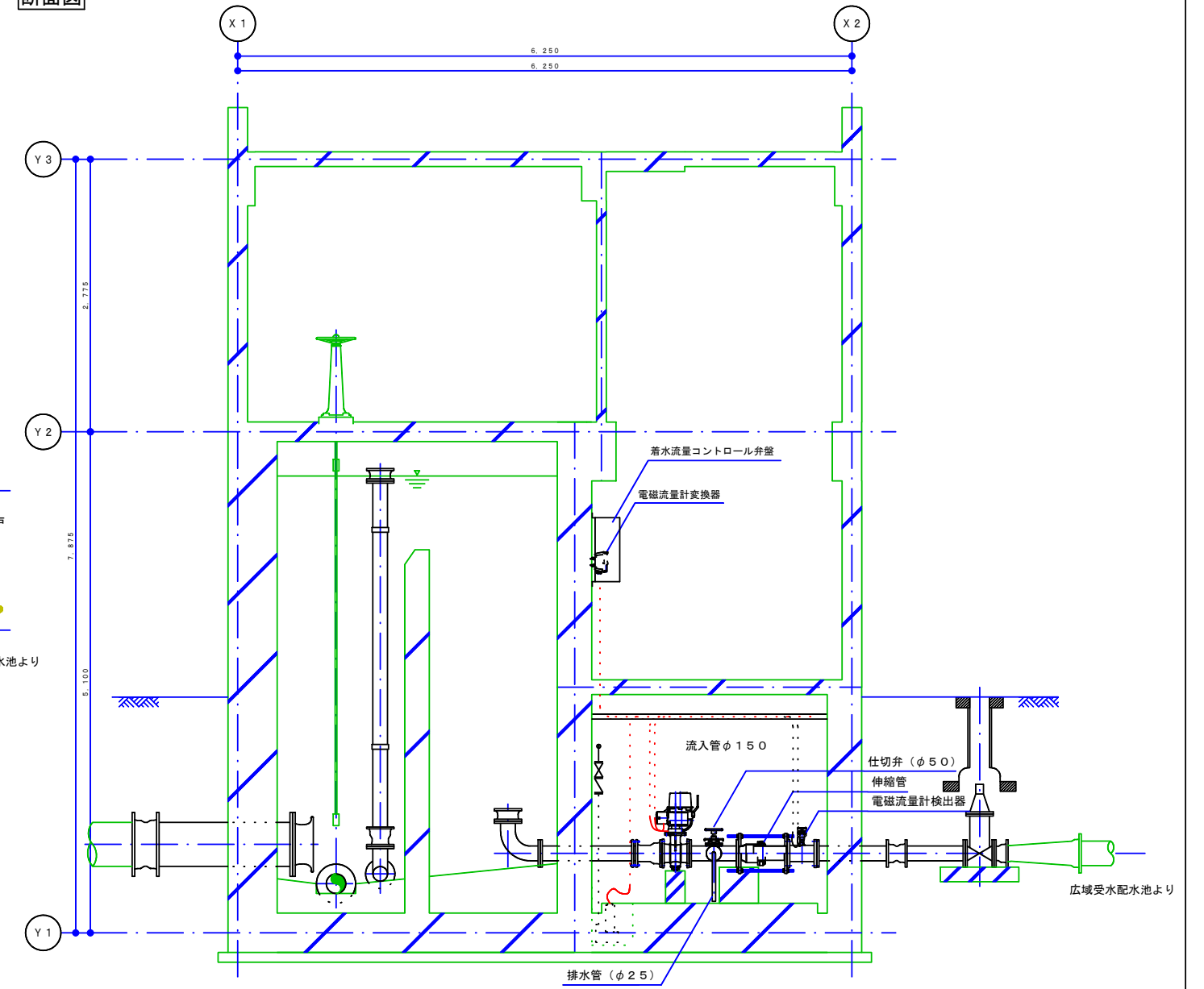
参考図

芽室浄水場コントロールセンター盤外更新工事				
名称	本館 2階平面図			
縮尺	1/50	令和	年	月 日作成
課長	技師長	係長	主査	設計番号
				図番
河西郡芽室町				

BF平面図



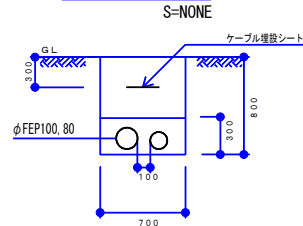
断面図



参考図

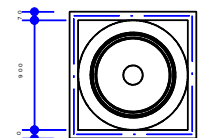
芽室浄水場コントロールセンタ盤外更新工事				
名称	旧着水井平断面図			
縮尺	1/30	令和	年	月 日作成
課長	技師長	係長	主査	設計番号
				図番
河西郡芽室町				

A-A掘削断面図



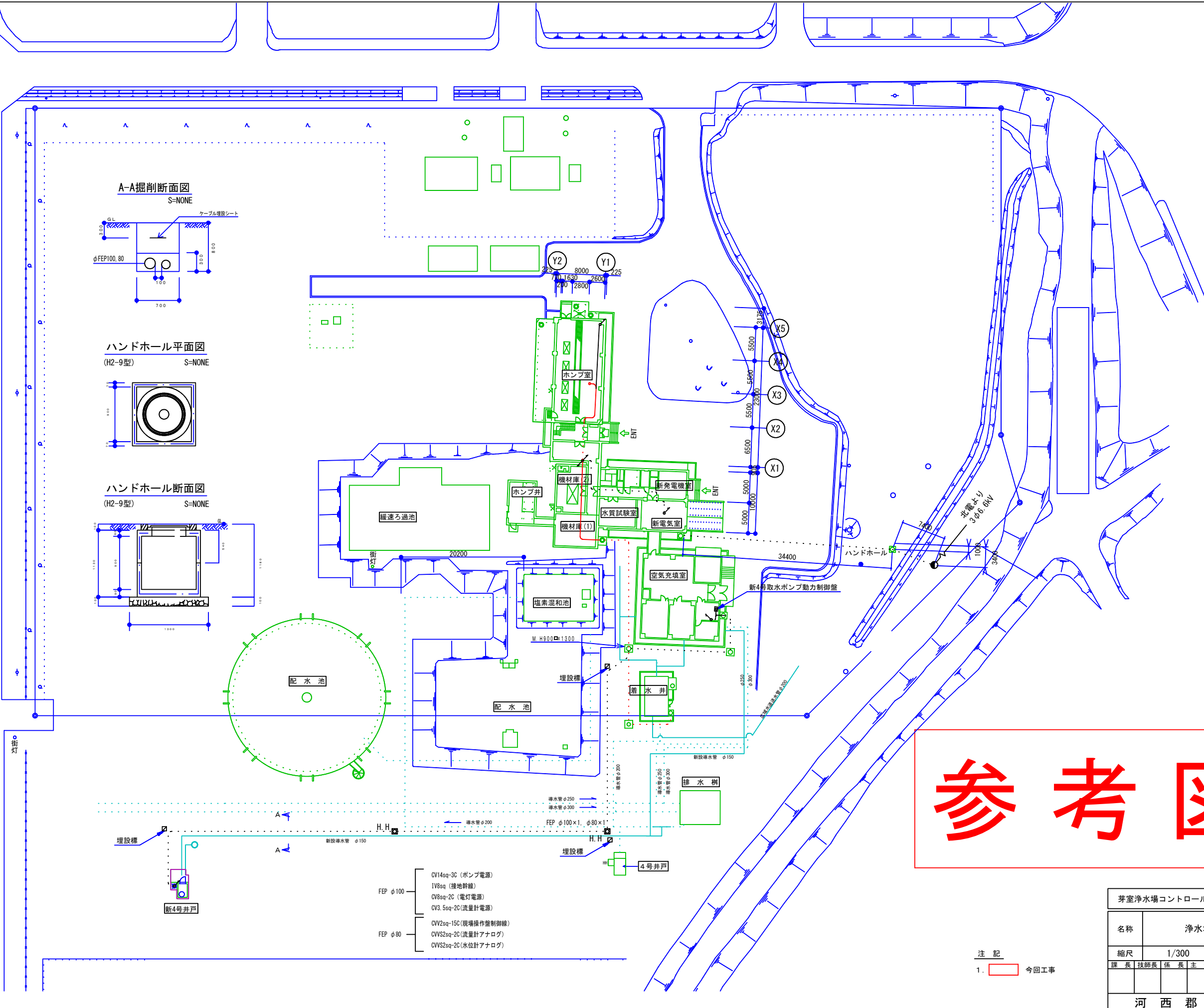
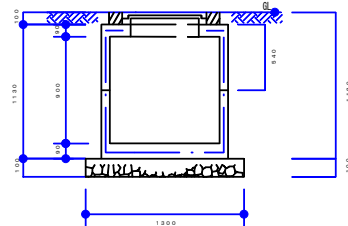
ハンドホール平面図

(H2-9型) S-NONE



ハンドホール断面図

(H2-9型) S-NONE



参考図

- FEP φ100
 - CV14sq-3C (ポンプ電源)
 - IV8sq (接地幹線)
 - CV8sq-2C (電灯電源)
 - CV3.5sq-2C (流量計電源)
- FEP φ80
 - CV2sq-15C (現場操作制御線)
 - CVS2sq-2C (流量計アナログ)
 - CVS2sq-2C (水位計アナログ)

注記
1. 今回工事

芽室浄水場コントロールセンター盤外更新工事			
名称	浄水場構内配線図		
縮尺	1/300	令和	年月日作成
課長	技師長	係長	主査
設計番号		図番	
河西郡芽室町			

配線番号	自		至		配線仕様		端末		接地線		電線管		備考
	記号	名称	記号	名称	種別、サイズ、心数、本数	種別、サイズ	種別、サイズ	種別、サイズ	種別、サイズ	種別、サイズ	種別、サイズ	種別、サイズ	
1001	-	中継端子盤	CC	コントロールセンタ	600VEM-CET 150sq								動力幹線
1002	-	中継端子盤	CC	コントロールセンタ	600VEM-CET 60sq								動力幹線
1003	CC	コントロールセンタ	-	1号配水ポンプ	600VEM-CET 38sq								速度制御盤
1004	CC	コントロールセンタ	-	2号配水ポンプ	600VEM-CET 38sq								速度制御盤
1005	CC	コントロールセンタ	-	3号配水ポンプ	600VEM-CET 38sq								速度制御盤
1006	CC	コントロールセンタ	-	1号配水ポンプ吐出弁	600VEM-CE 2sq- 3c			EM-1E	2sq				動力負荷
1007	CC	コントロールセンタ	-	2号配水ポンプ吐出弁	600VEM-CE 2sq- 3c			EM-1E	2sq				動力負荷
1008	CC	コントロールセンタ	-	3号配水ポンプ吐出弁	600VEM-CE 2sq- 3c			EM-1E	2sq				動力負荷
1009	CC	コントロールセンタ	-	着水弁床排水ポンプ	600VEM-CE 2sq- 3c			EM-1E	2sq				動力負荷
1010	CC	コントロールセンタ	-	広域受水流量コントロール弁	600VEM-CE 2sq- 3c			EM-1E	2sq				動力負荷
1011	CC	コントロールセンタ	-	床排水ポンプ	600VEM-CE 2sq- 3c			EM-1E	2sq				動力負荷
1012	CC	コントロールセンタ	-	ポンプ室排気ファン	600VEM-CE 2sq- 3c			EM-1E	2sq				動力負荷
1013	CC	コントロールセンタ	-	自家発補器盤電源	600VEM-CE 14sq- 3c					2			動力負荷
1014	CC	コントロールセンタ	-	直流電源盤	600VEM-CE 14sq- 3c					2			動力負荷
1015	CC	コントロールセンタ	-	ボイラー動力盤	600VEM-CE 3.5sq- 3c								動力負荷
1016	CC	コントロールセンタ	-	除湿器	600VEM-CE 2sq- 3c			EM-1E	2sq				動力負荷

配線番号	自		至		配線仕様		端末		接地線		電線管		備考
	記号	名称	記号	名称	種別、サイズ、心数、本数	種別、サイズ	種別、サイズ	種別、サイズ	種別、サイズ	種別、サイズ	種別、サイズ	種別、サイズ	
3001	-	中継端子盤	CC	コントロールセンタ	600VCVT 150sq								動力幹線
3002	-	中継端子盤	CC	コントロールセンタ	600VCVT 60sq								動力幹線
3003	CC	コントロールセンタ	-	1号配水ポンプ	600VCVT 38sq								速度制御盤
3004	CC	コントロールセンタ	-	2号配水ポンプ	600VCVT 38sq								速度制御盤
3005	CC	コントロールセンタ	-	3号配水ポンプ	600VCVT 38sq								速度制御盤
3006	CC	コントロールセンタ	-	4号配水ポンプ	600VCVT 22sq								速度制御盤
3007	CC	コントロールセンタ	-	1号配水ポンプ吐出弁	600VCV 2sq- 3c					IV	2sq		動力負荷
3008	CC	コントロールセンタ	-	2号配水ポンプ吐出弁	600VCV 2sq- 3c					IV	2sq		動力負荷
3009	CC	コントロールセンタ	-	3号配水ポンプ吐出弁	600VCV 2sq- 3c					IV	2sq		動力負荷
3010	CC	コントロールセンタ	-	4号配水ポンプ吐出弁	600VCV 2sq- 3c					IV	2sq		動力負荷
3011	CC	コントロールセンタ	-	着水弁床排水ポンプ	600VCV 2sq- 3c					IV	2sq		動力負荷
3012	CC	コントロールセンタ	-	広域受水流量コントロール弁	600VCV 2sq- 3c					IV	2sq		動力負荷
3013	CC	コントロールセンタ	-	床排水ポンプ	600VCV 2sq- 3c					IV	2sq		動力負荷
3014	CC	コントロールセンタ	-	ポンプ室排気ファン	600VCV 2sq- 3c					IV	2sq		動力負荷
3015	CC	コントロールセンタ	-	自家発補器盤電源	600VCV 14sq- 3c								動力負荷
3016	CC	コントロールセンタ	-	直流電源盤	600VCV 14sq- 3c								動力負荷
3017	CC	コントロールセンタ	-	ボイラー動力盤	600VCV 3.5sq- 3c								動力負荷
3018	CC	コントロールセンタ	-	除湿器	600VCV 2sq- 3c					IV	2sq		動力負荷

配線番号	自		至		配線仕様		端末		接地線		電線管		備考
	記号	名称	記号	名称	種別、サイズ、心数、本数	種別、サイズ	種別、サイズ	種別、サイズ	種別、サイズ	種別、サイズ	種別、サイズ	種別、サイズ	
2001	Ry	補助継電器盤	-	ポンプ井水位電極	600VEM-CEE 1.25sq- 5c								動力制御
2002	Ry	補助継電器盤	-	1号配水ポンプチェック弁	600VEM-CEE 1.25sq- 2c								動力制御
2003	Ry	補助継電器盤	-	1号配水ポンプ加熱防止弁	600VEM-CEE 1.25sq- 2c								動力制御
2004	Ry	補助継電器盤	-	1号配水ポンプ満水検知器	600VEM-CEE 1.25sq- 3c								動力制御
2005	Ry	補助継電器盤	-	1号配水ポンプ吐出弁	600VEM-CEE 1.25sq- 10c								動力制御
2006	Ry	補助継電器盤	-	1号配水ポンプ圧カススイッチ	600VEM-CEE 1.25sq- 2c								動力制御
2007	Ry	補助継電器盤	-	2号配水ポンプチェック弁	600VEM-CEE 1.25sq- 2c								動力制御
2008	Ry	補助継電器盤	-	2号配水ポンプ加熱防止弁	600VEM-CEE 1.25sq- 2c								動力制御
2009	Ry	補助継電器盤	-	2号配水ポンプ満水検知器	600VEM-CEE 1.25sq- 3c								動力制御
2010	Ry	補助継電器盤	-	2号配水ポンプ吐出弁	600VEM-CEE 1.25sq- 10c								動力制御
2011	Ry	補助継電器盤	-	2号配水ポンプ圧カススイッチ	600VEM-CEE 1.25sq- 2c								動力制御
2012	Ry	補助継電器盤	-	3号配水ポンプチェック弁	600VEM-CEE 1.25sq- 2c								動力制御
2013	Ry	補助継電器盤	-	3号配水ポンプ加熱防止弁	600VEM-CEE 1.25sq- 2c								動力制御
2014	Ry	補助継電器盤	-	3号配水ポンプ満水検知器	600VEM-CEE 1.25sq- 3c								動力制御
2015	Ry	補助継電器盤	-	3号配水ポンプ吐出弁	600VEM-CEE 1.25sq- 10c								動力制御
2016	Ry	補助継電器盤	-	3号配水ポンプ圧カススイッチ	600VEM-CEE 1.25sq- 2c								動力制御
2017	Ry	補助継電器盤	-	着水流量コントロール弁盤	600VEM-CEE 1.25sq- 15c								動力制御
2018	Ry	補助継電器盤	-	着水流量コントロール弁盤	600VEM-CE 3.5sq- 2c								スペースヒーター電源
2019	Ry	補助継電器盤	-	広域受水流量コントロール弁	600VEM-CEE 1.25sq- 10c								動力制御
2020	Ry	補助継電器盤	-	床排水ビット水位電極	600VEM-CEE 1.25sq- 4c								動力制御
2021	Ry	補助継電器盤	CC/1	コントロールセンタ	600VEM-CEE 1.25sq- 20c								動力制御
2022	Ry	補助継電器盤	CC/1	コントロールセンタ	600VEM-CE 3.5sq- 2c								雑電源
2023	Ry	補助継電器盤	CC/2	コントロールセンタ	600VEM-CEE 1.25sq- 20c								動力制御
2024	Ry	補助継電器盤	CC/3	コントロールセンタ	600VEM-CEE 1.25sq- 20c								動力制御
2025	Ry	補助継電器盤	CC/4	コントロールセンタ	600VEM-CEE 1.25sq- 10c								動力制御
2026	Ry	補助継電器盤	CC/5	コントロールセンタ	600VEM-CEE 1.25sq- 10c								動力制御
2027	Ry	補助継電器盤	CC/6	コントロールセンタ	600VEM-CEE 1.25sq- 20c								動力制御
2028	Ry	補助継電器盤	CC/6	コントロールセンタ	600VEM-CEE 1.25sq- 10c								動力制御
2029	Ry	補助継電器盤	CC/7	コントロールセンタ	600VEM-CEE 1.25sq- 10c								動力制御
2030	KP-1	計装盤	-	着水流量コントロール弁盤	600VEM-CEES 1.25sq- 2c								バルブ開度
2031	Ry	補助継電器盤	CP-1	中央操作盤	600VEM-CEE 1.25sq- 20c								動力制御
2032	Ry	補助継電器盤	CP-2	配水ポンプ操作盤	600VEM-CEE 1.25sq- 20c								動力制御
2033	Ry	補助継電器盤	CP-2	配水ポンプ操作盤	600VEM-CEE 1.25sq- 20c								動力制御
2034	Ry	補助継電器盤	CP-2	配水ポンプ操作盤	600VEM-CEE 1.25sq- 20c								動力制御
2035	Ry	補助継電器盤	CP-2	配水ポンプ操作盤	600VEM-CEE 1.25sq- 20c								動力制御
2036													
2037													

配線番号	自		至		配線仕様		端末		接地線		電線管		備考
	記号	名称	記号	名称	種別、サイズ、心数、本数	種別、サイズ	種別、サイズ	種別、サイズ	種別、サイズ	種別、サイズ	種別、サイズ	種別、サイズ	
4001	Ry	補助継電器盤	-	ポンプ井水位電極	600VCVV 2sq- 5c								動力制御
4002	Ry	補助継電器盤	-	1号配水ポンプチェック弁	600VCVV 2sq- 2c								動力制御
4003	Ry	補助継電器盤	-	1号配水ポンプ加熱防止弁	600VCVV 2sq- 2c								動力制御
4004	Ry	補助継電器盤	-	1号配水ポンプ満水検知器	600VCVV 2sq- 3c								動力制御
4005	Ry	補助継電器盤	-	1号配水ポンプ吐出弁	600VCVV 2sq- 10c								動力制御
4006	Ry	補助継電器盤	-	1号配水ポンプ圧カススイッチ	600VCVV 2sq- 2c								動力制御
4007	Ry	補助継電器盤	-	2号配水ポンプチェック弁	600VCVV 2sq- 2c								動力制御
4008	Ry	補助継電器盤	-	2号配水ポンプ加熱防止弁	600VCVV 2sq- 2c								動力制御
4009	Ry	補助継電器盤	-	2号配水ポンプ満水検知器	600VCVV 2sq- 3c								動力制御
4010	Ry	補助継電器盤	-	2号配水ポンプ吐出弁	600VCVV 2sq- 10c								動力制御
4011	Ry	補助継電器盤	-	2号配水ポンプ圧カススイッチ	600VCVV 2sq- 2c								動力制御
4012	Ry	補助継電器盤	-	3号配水ポンプチェック弁	600VCVV 2sq- 2c								動力制御
4013	Ry	補助継電器盤	-	3号配水ポンプ加熱防止弁	600VCVV 2sq- 2c								動力制御
4014	Ry	補助継電器盤	-	3号配水ポンプ満水検知器	600VCVV 2sq- 3c								動力制御
4015	Ry	補助継電器盤	-	3号配水ポンプ吐出弁	600VCVV 2sq- 10c								動力制御
4016	Ry	補助継電器盤	-	3号配水ポンプ圧カススイッチ	600VCVV 2sq- 2c								動力制御
4017	Ry	補助継電器盤	-	4号配水ポンプ加熱防止弁	600VCVV 2sq- 2c								動力制御
4018	Ry	補助継電器盤	-	4号配水ポンプ満水検知器	600VCVV 2sq- 3c								動力制御
4019	Ry	補助継電器盤	-	4号配水ポンプ吐出弁	600VCVV 2sq- 10c								動力制御
4020	Ry	補助継電器盤	-	4号配水ポンプ圧カススイッチ	600VCVV 2sq- 2c								動力制御
4021	Ry	補助継電器盤	-	着水流量コントロール弁盤	600VCVV 2sq- 15c								動力制御
4022	Ry	補助継電器盤	-	着水流量コントロール弁盤	600VCVV 3.5sq- 2c								スペースヒーター電源
4023	Ry	補助継電器盤	-	着水流量コントロール弁盤	600VCVVS 2sq- 2c								バルブ開度
4024	Ry	補助継電器盤	-	広域受水流量コントロール弁	600VCVV 2sq- 10c								動力制御
4025	Ry	補助継電器盤	-	床排水ビット水位電極	600VCVV 2sq- 4c								動力制御
4026	Ry	補助継電器盤	CC/1	コントロールセンタ	600VCVV 2sq- 20c								動力制御
4027	Ry	補助継電器盤	CC/1	コントロールセンタ	600VCVV 3.5sq- 2c								雑電源
4028	Ry	補助継電器盤	CC/2	コントロールセンタ	600VCVV 2sq- 20c								動力制御
4029	Ry	補助継電器盤	CC/3	コントロールセンタ	600VCVV 2sq- 20c								動力制御
4030	Ry	補助継電器盤	CC/4	コントロールセンタ	600VCVV 2sq- 10c								動力制御
4031	Ry	補助継電器盤	CC/5	コントロールセンタ	600VCVV 2sq- 10c								動力制御
4032	Ry	補助継電器盤	CC/6	コントロールセンタ	600VCVV 2sq- 20c								動力制御
4033	Ry	補助継電器盤	CC/6	コントロールセンタ	600VCVV 2sq- 10c								動力制御
4034	Ry	補助継電器盤	CC/7	コントロールセンタ	600VCVV 2sq- 10c								動力制御
4035	KP-1	計装盤	-	着水流量コントロール弁盤	600V-CVVS 2sq- 2c								バルブ開度
4036	Ry	補助継電器盤	CP-1	中央操作盤	600VCVV 2sq- 20c								動力制御
4037	Ry	補助継電器盤	CP-2	配水ポンプ操作盤	600VCVV 2sq- 20c								動力制御
4038	Ry	補助継電器盤	CP-2	配水ポンプ操作盤	600VCVV 2sq- 20c								動力制御
4039	Ry	補助継電器盤	CP-2	配水ポンプ操作盤	600VCVV 2sq- 20c								動力制御
4040	Ry	補助継電器盤	CP-2	配水ポンプ操作盤	600VCVV 2sq- 20c								動力制御

数量集計書
撤去ケーブル類

名称	規格	区分	数量	単位	拾い出しNo,																						
					0001	0002	0003	0004	0005	0006	0007	0008	0009	0010	0011	0012	0013	0014	0015	0016	0017	0018	0019	0020	0021	0022	0023
EM-CETケーブル	150mm2	撤去 再使用しない	22.0	m	22																						
EM-CETケーブル	60mm2	撤去 再使用しない	20.0	m		20																					
EM-CETケーブル	38mm2	撤去 再使用しない	36.0	m			12	12	12																		
EM-CETケーブル	22mm2	撤去 再使用しない	11.0	m						11																	
EM-CEケーブル	2.0mm2- 3C	撤去 再使用しない	374.0	m							35	32	29	27	88	86	15	28				34					
EM-CEケーブル	14mm2- 3C	撤去 再使用しない	97.0	m														49	48								
EM-CEケーブル	3.5mm2- 3C	撤去 再使用しない	29.0	m																29							
EM-CEEケーブル	1.25mm2- 5C	撤去 再使用しない	26.0	m																		26					
EM-CEEケーブル	1.25mm2- 2C	撤去 再使用しない	364.0	m																			37	37			
EM-CEEケーブル	1.25mm2- 3C	撤去 再使用しない	131.0	m																					37		
EM-CEEケーブル	1.25mm2- 10C	撤去 再使用しない	259.0	m																							
EM-CEEケーブル	1.25mm2- 15C	撤去 再使用しない	91.0	m																							
EM-CEケーブル	3.5mm2- 2C	撤去 再使用しない	101.0	m																							
EM-CEE-Sケーブル	1.25mm2- 2C	撤去 再使用しない	196.0	m																							
EM-CEEケーブル	1.25mm2- 4C	撤去 再使用しない	12.0	m																							
EM-CEEケーブル	1.25mm2- 20C	撤去 再使用しない	131.0	m																							
			0.0																								
			0.0																								
			0.0																								
			0.0																								
			0.0																								
			0.0																								
			0.0																								
			0.0																								
			0.0																								
			0.0																								
			0.0																								
			0.0																								
			0.0																								
			0.0																								
			0.0																								
			0.0																								
			0.0																								
			0.0																								
			0.0																								
			0.0																								
			0.0																								
			0.0																								
			0.0																								
			0.0																								
			0.0																								
			0.0																								
			0.0																								
			0.0																								
			0.0																								
			0.0																								
			0.0																								
			0.0																								
			0.0																								
			0.0																								
			0.0																								
			0.0																								
			0.0																								
			0.0																								
			0.0																								
			0.0																								
			0.0																								
			0.0																								
			0.0																								
			0.0																								
			0.0																								
			0.0																								
			0.0																								
			0.0																								
			0.0																								
			0.0																								
			0.0																								
			0.0																								
			0.0																								
			0.0																								
			0.0																								
			0.0																								
			0.0																								
			0.0																								
			0.0																								
			0.0																								
			0.0																								
			0.0																								
			0.0																								
			0.0																								
			0.0																								
			0.0																								
			0.0																								
			0.0																								
			0.0																								
			0.0																								
			0.0																								
			0.0																								
			0.0																								
			0.0																								
			0.0																								
			0.0																								
			0.0																								
			0.0																								
			0.0																								
			0.0					</																			

数量集計書
撤去ケーブル類

名称	規格	区分	数量	単位	拾い出しNo,																					
					0047	0048	0049	0050	0051	0052	0053	0054	0055	0056	0057	0058	0059	0060	0061	0062	0063	0064	0065	0066	0067	0068
EM-CETケーブル	150mm2	撤去 再使用しない	22.0	m																						
EM-CETケーブル	60mm2	撤去 再使用しない	20.0	m																						
EM-CETケーブル	38mm2	撤去 再使用しない	36.0	m																						
EM-CETケーブル	22mm2	撤去 再使用しない	11.0	m																						
EM-CEケーブル	2.0mm2- 3C	撤去 再使用しない	374.0	m																						
EM-CEケーブル	14mm2- 3C	撤去 再使用しない	97.0	m																						
EM-CEケーブル	3.5mm2- 3C	撤去 再使用しない	29.0	m																						
EM-CEEケーブル	1.25mm2- 5C	撤去 再使用しない	26.0	m																						
EM-CEEケーブル	1.25mm2- 2C	撤去 再使用しない	364.0	m																						
EM-CEEケーブル	1.25mm2- 3C	撤去 再使用しない	131.0	m																						
EM-CEEケーブル	1.25mm2- 10C	撤去 再使用しない	259.0	m			10	10		10	10															
EM-CEEケーブル	1.25mm2- 15C	撤去 再使用しない	91.0	m																						
EM-CEケーブル	3.5mm2- 2C	撤去 再使用しない	101.0	m																						
EM-CEE-Sケーブル	1.25mm2- 2C	撤去 再使用しない	196.0	m							105															
EM-CEEケーブル	1.25mm2- 4C	撤去 再使用しない	12.0	m																						
EM-CEEケーブル	1.25mm2- 20C	撤去 再使用しない	131.0	m	10			10				19	18	18	18	18										
			0.0																							
			0.0																							
			0.0																							
			0.0																							
			0.0																							
			0.0																							
			0.0																							
			0.0																							
			0.0																							
			0.0																							
			0.0																							
			0.0																							
			0.0																							
			0.0																							
			0.0																							
			0.0																							
			0.0																							
			0.0																							
			0.0																							
			0.0																							
			0.0																							
			0.0																							
			0.0																							
			0.0																							
			0.0																							
			0.0																							
			0.0																							
			0.0																							
			0.0																							
			0.0																							
			0.0																							
			0.0																							
			0.0																							
			0.0																							
			0.0																							
			0.0																							
			0.0																							
			0.0																							
			0.0																							
			0.0																							
			0.0																							
			0.0																							
			0.0																							
			0.0																							
			0.0																							
			0.0																							
			0.0																							
			0.0																							
			0.0																							
			0.0																							
			0.0																							
			0.0																							
			0.0																							
			0.0																							
			0.0																							
			0.0																							
			0.0																							
			0.0																							
			0.0																							
			0.0																							
			0.0																							
			0.0																							
			0.0																							
			0.0																							
			0.0																							
			0.0																							
			0.0																							
			0.0																							
			0.0																							
			0.0																							
			0.0																							
			0.0																							
			0.0																							
			0.0																							
			0.0																							
			0.0																							
			0.0																							

電気労務計算書

工種	名称	形状寸法	単位	数量	電工		普通作業員		技術者		技術員		備考
					歩掛	労務工	歩掛	労務工	歩掛	労務工	歩掛	労務工	
	<電気設備工事> 電気設備												
制御盤据付	コントロールセンタ	コントロールセンタ片面 複雑な制約がある作業 7面体	面	7.0	1.960	13.720			5.180	36.260			
制御盤据付	補助継電器盤 1	補助継電器盤 複雑な制約がある場合	面	1.0	4.620	4.620			3.220	3.220			
制御盤据付	補助継電器盤 2	補助継電器盤 複雑な制約がある場合	面	1.0	4.620	4.620			3.220	3.220			
制御盤据付	コントロールセンタ1	コントロールセンタ片面 撤去 7面体 撤去	面	7.0	2.040	14.280							
制御盤据付	コントロールセンタ2	コントロールセンタ片面 撤去 2面体 撤去	面	2.0	2.040	4.080							
制御盤据付	速度制御盤 夜間用	コントロールセンタ片面 撤去 1面体 撤去	面	1.0	2.040	2.040							
制御盤据付	補助継電器盤 1	補助継電器盤 撤去	面	1.0	2.240	2.240							
制御盤据付	補助継電器盤 2	補助継電器盤 撤去	面	1.0	2.240	2.240							
制御盤据付	コントロールセンタ1	コントロールセンタ片面 複雑な制約がある作業・再使用する 7面体 移設	面	7.0	4.284	29.988							
制御盤据付	補助継電器盤 1	補助継電器盤 複雑な制約がある場合 再使用する 移設	面	1.0	4.704	4.704							
制御盤据付	補助継電器盤 2	補助継電器盤 複雑な制約がある場合 再使用する 移設	面	1.0	4.704	4.704							
配線工	EM-CETケーブル	電力ケーブル CV・CVT 150sq-3c 150mm2	m	22.0	0.104	2.288							
配線工	EM-CETケーブル	電力ケーブル CV・CVT 60sq-3c 60mm2	m	20.0	0.066	1.312							
配線工	EM-CETケーブル	電力ケーブル CV・CVT 38sq-3c 38mm2	m	36.0	0.050	1.786							
配線工	EM-CEケーブル	電力ケーブル CV・CVT 3.5sq-3c 2.0mm2- 3C	m	347.0	0.017	5.830							
配線工	EM-CEケーブル	電力ケーブル CV・CVT 14sq-3c 14mm2- 3C	m	97.0	0.030	2.871							
配線工	EM-CEケーブル	電力ケーブル CV・CVT 3.5sq-3c 3.5mm2- 3C	m	29.0	0.017	0.487							
配線工	EM-CEEケーブル	制御ケーブル CVV・CVVS 1.25sq-6c 1.25mm2- 5C	m	26.0	0.020	0.520							
配線工	EM-CEEケーブル	制御ケーブル CVV・CVVS 1.25sq-2c 1.25mm2- 2C	m	306.0	0.012	3.672							
配線工	EM-CEEケーブル	制御ケーブル CVV・CVVS 1.25sq-3c 1.25mm2- 3C	m	102.0	0.014	1.387							
配線工	EM-CEE ケーブル	制御ケーブル CVV・CVVS 1.25sq-10c 1.25mm2- 10C	m	230.0	0.030	6.808							

電気労務計算書

工種	名称	形状寸法	単位	数量	電工		普通作業員		技術者		技術員		備考
					歩掛	労務工	歩掛	労務工	歩掛	労務工	歩掛	労務工	
配線工	EM-CEE ケーブル	制御ケーブル CVV・CVVS 1.25sq-15c 1.25mm2- 15C	m	91.0	0.043	3.931							
配線工	EM-CE ケーブル	電力ケーブル CV・CVT 3.5sq-2c 3.5mm2- 2C	m	101.0	0.015	1.545							
配線工	EM-CEE ケーブル	制御ケーブル CVV・CVVS 1.25sq-4c 1.25mm2- 4C	m	12.0	0.015	0.182							
配線工	EM-CEE ケーブル	制御ケーブル CVV・CVVS 1.25sq-20c 1.25mm2- 20C	m	131.0	0.050	6.602							
配線工	EM-CEE-S ケーブル	制御ケーブル CVV・CVVS 1.25sq-2c 1.25mm2- 2C	m	105.0	0.012	1.260							
配線工	EM-CET ケーブル	電力ケーブル CV・CVT 150sq-3c 150mm2	m	22.0	0.042	0.924							
配線工	EM-CET ケーブル	電力ケーブル CV・CVT 60sq-3c 60mm2	m	20.0	0.026	0.520							
配線工	EM-CET ケーブル	電力ケーブル CV・CVT 38sq-3c 38mm2	m	36.0	0.02	0.720							
配線工	EM-CET ケーブル	電力ケーブル CV・CVT 38sq-3c 22mm2	m	11.0	0.015	0.165							
配線工	EM-CE ケーブル	電力ケーブル CV・CVT 3.5sq-3c 2.0mm2- 3C	m	374.0	0.007	2.618							
配線工	EM-CE ケーブル	電力ケーブル CV・CVT 14sq-3c 14mm2- 3C	m	97.0	0.012	1.164							
配線工	EM-CE ケーブル	電力ケーブル CV・CVT 3.5sq-3c 3.5mm2- 3C	m	29.0	0.007	0.203							
配線工	EM-CEE ケーブル	制御ケーブル CVV・CVVS 1.25sq-6c 1.25mm2- 5C	m	26.0	0.008	0.208							
配線工	EM-CEE ケーブル	制御ケーブル CVV・CVVS 1.25sq-2c 1.25mm2- 2C	m	364.0	0.005	1.820							
配線工	EM-CEE ケーブル	制御ケーブル CVV・CVVS 1.25sq-3c 1.25mm2- 3C	m	131.0	0.005	0.655							
配線工	EM-CEE ケーブル	制御ケーブル CVV・CVVS 1.25sq-10c 1.25mm2- 10C	m	259.0	0.012	3.108							
配線工	EM-CEE ケーブル	制御ケーブル CVV・CVVS 1.25sq-15c 1.25mm2- 15C	m	91.0	0.017	1.547							
配線工	EM-CE ケーブル	電力ケーブル CV・CVT 3.5sq-2c 3.5mm2- 2C	m	101.0	0.006	0.606							
配線工	EM-CEE-S ケーブル	電力ケーブル CV・CVT 3.5sq-2c 1.25mm2- 2C	m	196.0	0.0050	0.980							
配線工	EM-CEE ケーブル	制御ケーブル CVV・CVVS 1.25sq-4c 1.25mm2- 4C	m	12.0	0.006	0.072							
配線工	EM-CEE ケーブル	制御ケーブル CVV・CVVS 1.25sq-20c 1.25mm2- 20C	m	131.0	0.020	2.620							
	合 計					145.648				42.700			

積算情報

設計書番号	26-18-H1-0012-0	設計者名	
出張所名	芽室町		
適用単価	一般土木		
入札日(開札日)	2026年 5月12日		
歩掛適用年月	2026年 4月 3日		
単価適用年月	2026年 4月 3日		
適用単価 地区	生コン	K01:帯広市・音更町・芽室町・中札内村・更別村・幕別町・池田町・豊頃の一部	
	合材	K01:帯広市、音更町、芽室町、清水町、士幌町、幕別町、池田町、中札内村、更別村、山岳部除く新得町と鹿追町、豊頃町一部	
	石材	K05:帯広市・音更町・芽室町・幕別町・池田町・中札内村・更別村・豊頃町の一部・士幌町の一部	
	港湾石材		
	燃料	K00:帯広建設管理部	
適用工種	工種名称なし		

積算時想定工事期間	2026年 5月18日 ~ 2027年 3月10日 (297日)		
工期の設定	通常工期	実施工期: 297日	完成期限: 2027年 3月10日
冬期労務補正	2026年 4月 ~ 2026年 4月	冬期労務補正: なし	時間的制約: 時間的制約無し

2026/04/06 16:52:16

工事概要一覧表

事業種別	工事箇所	水系・路河川名	橋梁名等
上水道建設改良事業	芽室浄水場		

費 目	本工事費	芽室浄水場コントロールセンタ盤外更新工事

工 事 概 要	No	当 初	変 更
	1	コントロールセンタ盤更新 7面体	
	2	補助継電器盤更新 2面体	
	3		
	4		
	5		
	6		
	7		

諸経費情報

	I C T 補正	しない
	週休 2 日制の補正	しない
共通仮設費	主たる工種	9 9 : 工種名称なし
	施工地域補正	補正無し (地方部 施工場所が一般交通等の影響を受けない場合)
現場環境改善費	計上の有無	しない
	市街地補正	市街地
現場管理費	施工地域補正	補正無し (地方部 施工場所が一般交通等の影響を受けない場合)
	緊急工事補正	しない
工期延長等に伴う現場維持費	計上の有無	しない
	施工地域補正	補正無し (地方部 施工場所が一般交通等の影響を受けない場合)
	工期延長等日数	0日
	延長期間最終日の基準年月	2026/04
一般管理費等	前払金割合による補正	3 5 % を超えるもの
	契約保証に係る補正	

設計内訳書

工事名	芽室浄水場コントロールセンタ盤外更新工事			当初	事業区分		主たる工種	工種名称なし	
				工事区分	水道工事	上水道工事		施工地域	補正無し
工事区分・工種・種別・細別		規格	単位	数量	単価	金額	数量増減	金額増減	摘要
上水道工事			式	1					
機器等据付工及び現場溶接工			式	1					
機器等据付工及び現場溶接工			式	1					
機器等据付			式	1					内-1号
機器費			式	1					単-1号
材料費			式	1					単-2号
直接工事費			式	1					
共通仮設費			式	1					
共通仮設費（率計上）			式	1					
純工事費			式	1					
現場管理費			式	1					
工事原価			式	1					

設計内訳書

工事名	芽室浄水場コントロールセンタ盤外更新工事			当 初		事業区分		主たる工種		工種名称なし	
				工事区分	水道工事	工事区分	共通仮設費	施工地域	補正無し		
工事区分・工種・種別・細別	規格	単位	数量	単価	金額	数量増減	金額増減	摘要			
一般管理費等		式	1								
工事価格		式	1								
消費税相当額		式	1								
工事費計		式	1								

工場管理費

1	間接労務費対象額 管理費区分7		
2	間接労務費率		
3	間接労務費計上額		
4	工場管理費 工場純工事費		
5	非対象額計 (-)		管理費区分5 , 9
6	工場管理費対象額		
7	工場管理費率		
8	工場管理費計上額		

共通仮設費

1	主たる工種 単独（当該工事）	工種名称なし	
2	主たる工種 合算工事		
3	対象工事費		
4	直接工事費		
5	準備費（処分費）		
6	事業損失防止施設費		
7	対象工事費に含まれる処分費 単独（追加工事）		
8	現工事		
9	合算工事		
10	非対象額計（ - ）		
11	管理費区分 1		橋梁、P C 桁、門扉、ポンプ等購入費
12	管理費区分 2 , 7		工場原価
13	管理費区分 5		一般管理費等のみ対象額
14	管理費区分 9		間接費非対象額
15	管理費区分 T		全処分費のうち 3 % または 3 0 0 0 万円を超える額
16	管理費区分 Y		管材費関係の 1/2
17	対象額支給品（ + ）		
18	無償貸付機械評価額（ + ）		
19	共通仮設費対象額 単独（追加工事）		
20	現工事		
21	合算工事		
22	処分費等を除く共通仮設費対象額 単独（追加工事）		調整工事入力で使用
23	現工事		
24	合算工事		
25	共通仮設費（率分） 率（補正前） 単独（追加工事）		
26	現工事		
27	合算工事		
28	施工地域等補正 単独（追加工事）		*補正係数を乗じる
29	現工事		
30	共通仮設費（率分） 率（補正後）		
31	計上額 単独（追加工事）		
32	現工事		
33	合算工事		

共通仮設費

34	調整工事計上額		
35	現場環境改善費対象工事費		
36	直接工事費		
37	非対象額計 (-)		
38	管理費区分 1		橋梁、P C 桁、門扉、ポンプ等購入費
39	管理費区分 2 , 7		工場原価
40	管理費区分 5		一般管理費等のみ対象額
41	管理費区分 9		間接費非対象額
42	管理費区分 T		
43	管理費区分 Y		管材費関係の 1 / 2
44	対象額支給品 (+)		
45	無償貸付機械評価額 (+)		
46	現場環境改善費対象額 (P i) 単独 (追加工事)		
47	現工事		
48	合算工事		
49	現場環境改善費 率 (補正前) 単独 (追加工事)		
50	現工事		
51	合算工事		
52	施工地域等補正 単独 (追加工事)		
53	現工事		
54	現場環境改善費 率 (補正後)		
55	計上額 単独 (追加工事)		
56	現工事		
57	合算工事		
58	調整工事計上額		
59	共通仮設費 (積上分)		
60	運搬費		
61	準備費		
62	事業損失防止施設費		
63	安全費		
64	役務費		
65	技術管理費		
66	営繕費		

現場管理費

1	主たる工種	工種名称なし	
2	単独（追加工事）純工事費		
3	単独（追加工事）直接工事費		
4	単独（追加工事）共通仮設費		
5	非対象額計（ - ）		
6	管理費区分 2 , 7		工場原価
7	管理費区分 5		一般管理費等のみ対象額
8	管理費区分 9		間接費非対象額
9	管理費区分 T		全処分費のうち 3 % または 3 0 0 0 万円を超える額
10	管理費区分 Y		管材費関係の 1/2
11	対象額支給品（ + ）		
12	無償貸付機械評価額（ + ）		
13	現場管理費対象純工事費 単独（追加工事）		
14	現工事		
15	合算工事		
16	処分費等を除く 現場管理費対象純工事費		調整工事入力で使用
17	現工事		
18	合算工事		
19	率（補正前） 単独（追加工事）		
20	現工事		
21	合算工事		
22	施工地域等補正 単独（追加工事）		*補正係数を乗じる
23	現工事		
24	施工時期補正		
25	緊急工事補正		
26	真夏日補正		
27	砂防・地すべり補正 単独（追加工事）		
28	現工事		
29	率（補正後）		
30	計上額 単独（追加工事）		
31	現工事		
32	合算工事		
33	調整工事計上額		

一般管理費等

事務所名 芽室町水道課

工事番号

第 回変更

発注年月

契約区分

主工種

工種名称なし

1	工事原価	
2	純工事費	
3	現場管理費	
4	工期延長等に伴う現場維持費	
5	非対象額計 (-)	
6	管理費区分 9	支給品を除く間接費非対象額
7	管理費区分 T	全処分費のうち 3% または 3000 万円を超える額
8	一般管理費等対象工事原価 単独 (追加工事)	
9	現工事	
10	合算工事	
11	処分費等を除く 一般管理費等対象工事原価	調整工事入力で使用
12	現工事	
13	合算工事	
14	率 (補正前) 単独 (追加工事)	
15	現工事	
16	合算工事	
17	前払金支出割合による補正係数 単独 (追加工事)	
18	現工事	
19	契約保証に係る一般管理費等対象工事原価 (当初設計)	
20	契約保証に係る補正值 単独 (追加工事)	
21	一般管理費等 率 (補正後)	
22	計上額 単独 (追加工事)	
23	現工事	
24	合算工事	
25	調整工事計上額	
26	業務委託料等	

処 分 費 等 指 定 行 一 覧 表

細別名称	規格	単位	-	-	-
処分費対象名称	処分費対象規格	単位	数量	単価	金額

表示されている数量・単価・金額は入力参考値

処分費内諸経費対象額・算出根拠（一般管理費等算出用通常設計書）

P：共通仮設費対象額（処分費算出用） <small>（直接工事費計＋支給品＋事業損失防止施設費＋無償貸付機械等評価額＋共通仮設費対象外額＋その他対象額）</small>	
W：処分費等の占める割合 $W = S / (P + Q)$	
S t：Wが3%相当の処分費等の価格（W>3%の場合） $S t = (P + Q) \times 3\%$	

S：処分費等の価格	Pに含まれる処分費等	Q：準備費に含まれる処分費等

処分費内諸経費対象額・算出区分

算出区分	算出条件	算出根拠
A	「W 3%」かつ 「S 30,000,000」のとき	処分費等（S）の全額を率計算の対象とする
B	「W 3%」かつ 「S > 30,000,000」のとき	処分費等の率計算の対象は3千万円とする
C	「W > 3%」のとき	（S t）を率計算の対象とする。ただし、対象となる金額は3千万円を上限とする

算出区分	処分費に占める諸経費対象額	処分費に占める諸経費対象外額

一式当たり内訳書

名称	規格 / 条件	単位	数量	単価	金額	数量増減	金額増減	摘要
第1号内訳書	機器等据付						単価適用年月 歩掛適用年月 労務調整-超過-規制	20260403 20260403 1.000-00000020
電工	割増対象賃金比 0.692	人	145.7					R0201 管理費区分 無 二省労務単価
電気通信技術者	割増対象賃金比 0.64	人	42.7					R0202 管理費区分 無 道建設部策定単価
試験調整費		式	1					WYB00019 管理費区分 無 見積策定単価
合 計								

上段から 既契約数量 / 出来高数量 / 出来高累計 / 前回残工事 / 今回残工事

1次単価表

単-1号

単価適用年月	20260403
歩掛適用年月	20260403
労務調整-超過-規制	1.000-00000020

名称	機器費	単位	式	数量	単価	金額	単価
規格	名称	規格 / 条件	単位	数量	単価	金額	摘要
	コントロールセンタ盤	7面体	式	1			WYB00001 管理費区分 無 見積策定単価
	補助継電器盤 1		面	1			WYB00002 管理費区分 無 見積策定単価
	補助継電器盤 2		面	1			WYB00003 管理費区分 無 見積策定単価
	計						
	単価						

1次単価表

単-2号

単価適用年月	20260403
歩掛適用年月	20260403
労務調整-超過-規制	1.000-0000020

名称 規格	材料費		式	数量	1	単価	金額	摘要
	名称	規格 / 条件						
EM-CETケーブル		150mm2 ピット	m	22				WYB00004 管理費区分 無 見積策定単価
EM-CETケーブル		60mm2 ピット	m	20				WYB00005 管理費区分 無 見積策定単価
EM-CETケーブル		38m2 ピット	m	36				WYB00006 管理費区分 無 見積策定単価
EM-CEケーブル		2.0mm2-3C ピット	m	347				WYB00007 管理費区分 無 見積策定単価
EM-CEケーブル		14mm2-3C ピット	m	97				WYB00008 管理費区分 無 見積策定単価
EM-CEケーブル		3.5mm2-3C ピット	m	29				WYB00009 管理費区分 無 見積策定単価
EM-CEEケーブル		1.25mm2-5C ピット	m	26				WYB00010 管理費区分 無 見積策定単価
EM-CEEケーブル		1.25mm2-2C ピット	m	306				WYB00011 管理費区分 無 見積策定単価
EM-CEEケーブル		1.25mm2-3C ピット	m	102				WYB00012 管理費区分 無 見積策定単価
EM-CEEケーブル		1.25mm2-10C ピット	m	230				WYB00013 管理費区分 無 見積策定単価
EM-CEEケーブル		1.25mm2-15C ピット	m	91				WYB00014 管理費区分 無 見積策定単価

1次単価表

単-2号

単価適用年月	20260403
歩掛適用年月	20260403
労務調整-超過-規制	1.000-00000020

名称 規格	材料費		単位	式	数量	1	単価
	名称	規格 / 条件					
EM-CEケーブル	3.5mm2-2C	ピット	m		101		WYB00015 管理費区分 無 見積策定単価
EM-CEEケーブル	1.25mm2-4C	ピット	m		12		WYB00016 管理費区分 無 見積策定単価
EM-CEEケーブル	1.25mm2-20C	ピット	m		131		WYB00017 管理費区分 無 見積策定単価
EM-CEE-Sケーブル	1.25mm2-2C	ピット	m		105		WYB00018 管理費区分 無 見積策定単価
計							
単価							

集計リスト（その他）

コード	工事名	名称	規格	単位	数量	単価	金額	摘要
		試験調整費		式	1			見積策定単価
		コントロールセンタ盤	7面体	式	1			見積策定単価
		補助継電器盤 1		面	1			見積策定単価
		補助継電器盤 2		面	1			見積策定単価
		EM-CETケーブル	150mm2 ピット	m	22			見積策定単価
		EM-CETケーブル	60mm2 ピット	m	20			見積策定単価
		EM-CETケーブル	38m2 ピット	m	36			見積策定単価
		EM-CEケーブル	2.0mm2-3C ピット	m	347			見積策定単価
		EM-CEケーブル	14mm2-3C ピット	m	97			見積策定単価

集計リスト（その他）

コード	工事名	名称	規格	単位	数量	単価	金額	摘要
		芽室浄水場コントロールセンタ盤外更新工事			当 初		集計区分	
							その他	
		EM-CEケーブル	3.5mm2-3C ピット	m	29			見積策定単価
		EM-CEEケーブル	1.25mm2-5C ピット	m	26			見積策定単価
		EM-CEEケーブル	1.25mm2-2C ピット	m	306			見積策定単価
		EM-CEEケーブル	1.25mm2-3C ピット	m	102			見積策定単価
		EM-CEEケーブル	1.25mm2-10C ピット	m	230			見積策定単価
		EM-CEEケーブル	1.25mm2-15C ピット	m	91			見積策定単価
		EM-CEケーブル	3.5mm2-2C ピット	m	101			見積策定単価
		EM-CEEケーブル	1.25mm2-4C ピット	m	12			見積策定単価
		EM-CEEケーブル	1.25mm2-20C ピット	m	131			見積策定単価

