

委託業務設計説明書

1. 業務名称 橋りょう長寿命化工事実施設計委託（その3）
2. 業務概要 橋梁補修設計 1 式
3. 業務場所 春日橋
4. 業務期間 自 令和6年12月16日
至 令和7年 3月14日
5. 仕様書 別紙参照及び北海道建設管理部測量調査設計業務等共通仕様書による。

位 置 図

工事名	橋りょう長寿命化実施設計委託（その3）																													
施工箇所	芽室町 新朝日																													
範囲	起点	北緯	42	度	52	分	44.11	秒	東経	142	度	56	分	13.9	秒	終点	北緯	42	度	52	分	44.25	秒	東経	142	度	56	分	13.87	秒

※工事箇所の住所については施工起点の左側の住所としています。

※緯度経度については、世界測地系であり地理院地図を利用した簡易測定結果。



図面は上が北です



- <凡例>
- 旗揚線
 - 施工箇所
 - 施工箇所
 - 施工箇所塗り（丸印が起点）
 - 建設副産物の仮置箇所
 - 建設副産物の仮置場
 - 残土処理場箇所・仮置箇所
 - ▲ ○○場箇所
 - 土取場箇所・発生土受渡箇所
 - ▲ ○○場箇所
 - その他指定する箇所（仮設ヤード等）
 - ○○場箇所
 - 輸送起点等
 - ○○起点
- 表示情報（表示している情報は■）
- 施工箇所・施工範囲
 - 建設副産物の仮置箇所
 - 残土処理場
 - 仮置場
 - 土取場
 - 発生土受渡箇所
 - 輸送起点箇所
 - その他

備考

令和6年度施行

橋りょう長寿命化工事実施設計委託（その3）

特記仕様書

北海道芽室町

橋りょう長寿命化工事実施設計委託（その3） 特記仕様書

第1章 総則

1. 適用

本特記仕様書は、芽室町が発注する「橋りょう長寿命化工事実施設計委託（その3）」（以下「本業務」という）に適用する。

また、本業務の遂行にあたっては、本特記仕様書によるほか、「北海道建設部測量調査設計業務等共通仕様書（北海道建設部）」（以下「共通仕様書」という）に基づき履行すること。

2. 業務の目的

本業務は、「芽室町橋梁長寿命化修繕計画」に基づき、優先的に補修が必要とされている、春日橋について補修に必要な設計を行うことを目的とする。

3. 管理技術者の資格要件

受託者は、本業務における管理技術者を定め、委託者に通知するものとする。

管理技術者の資格については、共通仕様書「設計業務1-2」で定める技術士（建設部門）又はこれと同等の能力と経験を有する技術者あるいはRC CMの資格保有者とする。

なお、共通仕様中に記載の「これと同等の能力と経験を有する技術者」とは、次のいずれかに該当するもので、委託者が認めるものをいう。

- ① 一級土木施工管理技士
- ② 学校教育法（昭和22年法律第26号）による大学卒業者にあつては、建設コンサルタント等業務について13年以上の実務経験を有する者。
- ③ 学校教育法による短期大学若しくは高等専門学校卒業者にあつては、建設コンサルタント等業務について15年以上の実務経験を有する者。
- ④ 学校教育法による高等学校卒業者にあつては、建設コンサルタント等業務について17年以上の実務経験を有する者。

4. 照査技術者の資格条件

照査技術者の資格については、共通仕様書「設計業務1-2」で定める技術士（建設部門）又はこれと同等の能力と経験を有する技術者あるいはRC CMの資格保有者とする。

5. 打合せ等

設計協議は、業務着手時と成果品納入時及び中間1回の3回を予定するものとし、業務着手時及び成果品納入時は、管理技術者が立ち会うものとする。

設計業務を適正かつ円滑に実施するため、受託者と委託者は、常に密接な連絡をとり、設計業務の方針及び条件等の疑義を正すものとし、その内容について、その都度、受託者は、打合せ簿に記録し、相互に確認しなければならない。

受託者は、本仕様書に定めのない事項について疑義が生じた場合、速やかに委託者と協議するものとする。

橋りょう長寿命化工事実施設計委託（その3） 特記仕様書

6. 業務計画書

受託者は、契約後速やかに共通仕様書「設計業務1-12」に基づき業務計画書を作成し、提出しなければならない。

7. 資料等の貸与

業務に必要な関係資料については、受託者に貸与するものとする。

なお、本業務の履行に際しては、下記資料を貸与する。

- ① 橋梁点検調書（成果品）
- ② 芽室町橋梁長寿命化修繕計画（成果品）
- ③ 橋梁台帳（既設橋梁図面等）

8. 関係機関への手続き等

本業務の遂行に当たって、関係機関との協議が必要となった場合は、業務担当員と協議を行い必要な資料を作成するものとする。

9. 守秘義務

受託者は、業務の実施過程で知り得た秘密を第三者に漏らしてはならない。

取り扱う情報は、アクセス制限、パスワード管理等により適切に管理するとともに、当該業務のみに使用し、他の目的には使用しないこと。

また、委託者の許可なく複製・転送等しないこと。

10. 安全管理

本業務に当たっては、調査作業時に適切な保安施設等を設けるなど安全対策に努め、道路交通及び第三者並びに調査に従事する者に対して、適切な安全対策を行わなければならない。

11. 疑義

受託者は、作業の実施に当たり疑義が生じた場合には、業務担当員と協議を行うものとする。

第2章 業務内容

12. 業務範囲

本業務は、芽室町が管理する橋梁1橋を対象とする〔別紙 位置図 参照〕。

橋りょう長寿命化工事実施設計委託（その3） 特記仕様書

①新朝日線 春日橋【PC橋・橋長L=12.40m・1径間】

1.3. 適用指針等

業務実施にあたっては、本仕様書のほか、下記の基準等に準拠するものとする。

- ①「道路橋示方書・同解説（平成29年11月）」：公益社団法人 日本道路協会
- ②「2022年制定 コンクリート標準示方書〔維持管理編〕」：公益社団法人 土木学会
- ③「道路橋床版防水便覧（平成19年4月）」：公益社団法人 日本道路協会
- ④その他関係基準等

1.4. 業務内容

(1) 橋梁補修設計

橋梁補修設計の業務内容は、下記のとおりとする。

- ① 損傷箇所の確認調査
橋梁点検結果を基に、近接目視で橋梁全体の損傷状況を確認するとともに、必要となる各種試験を実施し、補修設計の基礎資料とする。
- ② PC桁の補修設計
応力計算を必要としない、ひび割れや遊離石灰、断面補修等の局所的な損傷箇所の補修設計を行い、工事発注の基礎資料とする。
- ③ 伸縮装置取り替え設計
応力計算を必要としない構造の既設伸縮装置の取り替え設計を行い、工事発注の基礎資料とする。
- ④ 橋面防水設計
既設上部工の橋面防水工の新設・再設置を行い、工事発注の基礎資料とする。
- ⑤ 下部工補修設計
応力計算を必要としない、ひび割れや遊離石灰、断面補修等の局所的な損傷箇所の補修設計を行い、工事発注の基礎資料とする。
- ⑥ 施工計画
足場・支保工の設置、交通規制等の施工計画を立て、工事発注の基礎資料とする。
- ⑦ 概算工事費算出
橋梁補修工事に係る概算工事費を算出する。ただし、現北海道土木積算システムと同じ体系化が可能なソフトで作成すること。

(2) 橋梁補修設計業務数量及び作業項目

橋りょう長寿命化工事実施設計委託（その3） 特記仕様書

工 種	単 位	対象橋梁及び工種数量	作 業 項 目
		春日橋	
損傷箇所の確認調査	径 間	1	現地踏査・外観変状調査・形状寸法測定・データ整理 損傷図作成・補修箇所の抽出・報告書作成
PC 桁の補修設計	径 間	1	設計計画・設計図作成・数量作成・照査・報告書作成
伸縮装置取り替え設計	箇 所	2	設計計画・設計図作成・数量作成・照査・報告書作成
橋面防水設計	径 間	1	設計計画・設計図作成・数量作成・照査・報告書作成
下部補修設計	基	2	設計計画・設計図作成・数量作成・照査・報告書作成
施工計画	橋	1	工程計画・施工要領・施工計画図など
概算工事費算出	橋	1	概算工事費算出

第3章 成果品

1.5. 成果品の提出

本業務の成果品は、下記のとおりとする。

なお、業務担当員が必要とする資料等がある場合は、別途協議する。

- ① 橋梁補修調査設計図書 : 2部
- ② 橋梁補修調査設計図書電子データ（CD又はDVD-ROM） : 1枚

第4章 業務期間

1.6. 業務期間

令和6年12月16日（月）から令和7年 3月 14日（金）までとする。

第5章 その他特記事項

1.7. その他特記事項

- ① 補修工法検討に、損傷箇所の詳細調査および室内試験等が必要となる場合については、設計変更にて対応するため業務担当員と協議すること。

橋りょう長寿命化工事実施設計委託（その3） 特記仕様書

- ② 損傷箇所の確認調査の結果により、補修設計内容及び数量を変更する必要があるため業務担当員と協議すること。
- ③ 本業務にて工法検討を行う場合は、新技術も併せて検討すること。

公 共

2024年度施行

見積用

橋りょう長寿命化工事実施設計委託(その3) 委託業務設計書

参考資料

本資料は、入札額を算定する際に参考とする資料であり、契約上の制約を有するものではない。

芽室町

積算情報

設計書番号	24-18-H2-0307-0	設計者名	
出張所名	芽室町		
適用単価	業務		
入札日(開札日)	2024年12月10日		
歩掛適用年月	2024年11月19日		
単価適用年月	2024年11月19日		
適用単価 地区	生コン	K01:帯広市・音更町・芽室町・中札内村・更別村・幕別町・池田町・豊頃の一部	
	合材	K01:帯広市、音更町、芽室町、清水町、土幌町、幕別町、池田町、中札内村、更別村、山岳部除く新得町と鹿追町、豊頃町一部	
	石材	K05:帯広市・音更町・芽室町・幕別町・池田町・中札内村・更別村・豊頃町の一部・土幌町の一部	
	港湾石材	K31:厚内漁港	
	燃料	K00:帯広建設管理部	
適用工種	(係数ランク 1)		

積算時想定業務期間	2024年12月16日 ~ 2025年 3月14日 (89日)		
工期の設定	通常工期	実施工期: 89日	完成期限: 2025年 3月14日
冬期労務補正	2024年10月 ~ 2024年10月	冬期労務補正: なし	時間的制約: 時間的制約無し

2024/11/14 12:47:40

業務概要一覧表

事業種別	工事箇所	水系・路河川名	橋梁名等
橋りょう長寿命化事業	芽室町 新朝日	新朝日線	春日橋

費 目	測量及び試験費	橋りょう長寿命化工事実施設計委託(その3)

業 務 概 要	No	当 初	変 更
	1	橋梁補修設計 1 式	
	2		
	3		
	4		
	5		
	6		
	7		

諸経費情報

委託先	建設コンサルタント		
測量業務	諸経費率	しない	
測量業務（竣工平面図）	諸経費率	しない	
地質調査業務（一般）	諸経費率	しない	
地質調査業務（解析）	その他原価の割合（ ）	しない	35%
	一般管理費等の割合（ ）	しない	35%
設計業務	その他原価の割合（ ）	しない	35%
	一般管理費等の割合（ ）	しない	35%

設計内訳書

業務名	橋りょう長寿命化工事実施設計委託(その3)		当 初	業 種	土木設計業務			
項目・工種・種別・細別	規格	単位	数量	単価	金額	数量増減	金額増減	摘要
道路調査		式	1					
道路調査		式	1					
橋梁補修設計		式	1					
橋梁補修設計		式	1					内-1号 P1
共通		式	1					
共通(設計業務)		式	1					
打合せ等(設計(概略・予備・詳細・災害復旧))		式	1					
打合せ(設計(概略・予備・詳細・災害復旧))		業務	1					単-1号 P1
直接経費		式	1					
直接経費		式	1					
旅費交通費(設計(概略・予備・詳細・災害復旧))		式	1					
旅費交通費(率計上)(設計(概略・予備・詳細・災害復旧))		式	1					P1

設計内訳書

業務名	橋りょう長寿命化工事実施設計委託(その3)			当 初	業 種	土木設計業務			
項目・工種・種別・細別	規格	単位	数量	単価	金額	数量増減	金額増減	摘要	
電子成果品作成費		式	1						
電子成果品作成費		式	1						
直接原価		式	1						
その他原価		式	1						
業務原価		式	1						
一般管理費等		式	1						
設計業務価格		式	1						
消費税相当額		式	1						
業務費計		式	1						

諸経費計算書

業務名

測量業務

項目	金額・率(%)
直接測量費	
非対象額	
管理費区分9(成果検定費等)	
対象額	
諸経費率	
諸経費(計算額)	
竣工平面図作成の対象額(労務費、直接人件費)	
竣工平面図作成の諸経費率	
竣工平面図作成の諸経費(計算値)	
調整額	
諸経費計上額	
調整業務計上額	
その他原価対象額(管理費区分A+B+D)	
その他原価の割合()	
その他原価計上額	
直接原価	
その他原価	
一般管理費対象額	
一般管理費等の割合()	
一般管理費等計上額	

地質調査業務

一般調査業務

項目	金額・率(%)
純調査費(直接調査費及び間接調査費)	
非対象額	
管理費区分9(諸経費の非対象)	
対象額	
諸経費率	
諸経費(計算額)	
調整額	
諸経費計上額	
調整業務計上額	
その他原価対象額(管理費区分A+B+D)	
その他原価の割合()	
その他原価計上額	
直接原価	
その他原価	
一般管理費対象額	
一般管理費等の割合()	
一般管理費等計上額	

諸経費計算書

(当 初)

業務名 2024年度 橋りょう長寿命化工事実施設計委託(その3)

地質調査業務
解析調査業務

項目	金額・率(%)
直接人件費	
その他原価の割合()	
その他原価計上額	
直接原価	
非対象額(-)	
管理費区分9・1(一般管理費等の非対象)	
一般管理費対象額	
一般管理費等の割合()	
一般管理費等(計算値)	
調整額	
一般管理費等計上額	

(直接経費)

設計業務 建設コンサルタント

項目	金額・率(%)
直接人件費	
その他原価の割合()	
その他原価計上額	
直接原価	
非対象額(-)	
管理費区分9・1(一般管理費等の非対象)	
一般管理費対象額	
一般管理費等の割合()	
一般管理費等(計算値)	
調整額	
一般管理費等計上額	

(直接経費)

一式当たり内訳書

名称	規格 / 条件	単位	数量	単価	金額	数量増減	金額増減	摘要	
第1号内訳書	橋梁補修設計						単価適用年月 歩掛適用年月 労務調整-超過-規制	20241119 20241119 1.000-00000020	
損傷箇所の確認調査		径間	1					DXD34001 管理費区分 無 単-2号	
P C 桁の補修設計		径間	1					DXD34011 管理費区分 無 単-3号	
伸縮装置取り替え設計		箇所	1.7					DXD34041 管理費区分 無 単-4号	
橋面防水設計		径間	1					DXD34111 管理費区分 無 単-5号	
下部工補修設計		基	1.7					DXD34121 管理費区分 無 単-6号	
施工計画		橋	1					DXD34131 管理費区分 無 単-7号	

上段から 既契約数量 / 出来高数量 / 出来高累計 / 前回残工事 / 今回残工事

一式当たり内訳書

名称	規格 / 条件	単位	数量	単価	金額	数量増減	金額増減	摘要	
第1号内訳書	橋梁補修設計						単価適用年月 歩掛適用年月 労務調整-超過-規制	20241119 20241119 1.000-00000020	
概算工事費算出		橋	1					DXD34141 管理費区分 無 単-8号	
合 計									

上段から 既契約数量 / 出来高数量 / 出来高累計 / 前回残工事 / 今回残工事

1次単価表

単-1号

単価適用年月	20241119
歩掛適用年月	20241119
労務調整-超過-規制	1.000-00000020

名称 規格	打合せ (設計(概略・予備・詳細・災害復旧))						業務	数量	1	単価
	名称	規格 / 条件	単位	数量	単価	金額				
打合せ		中間打合せ回数 = 1回 :	業務	1					WS505501 管理費区分 無 単-9号	
計										
単価										

参考資料(1)

単-2号

DXD34001

単価適用年月	20241119
歩掛適用年月	20241119
労務調整-超過-規制	1.000-0000020

名称	規格	径間	数量	単価	金額	摘要
損傷箇所の確認調査			1			
名称	規格 / 条件	単位	数量	単価	金額	摘要
主任技師 (内業)	割増対象賃金比 0.55	人	0.7			R0402 管理費区分 無 道建設部策定単価 Z1
技師(A) (内業)	同上	人	1.2			R0403 管理費区分 無 道建設部策定単価 Z1
技師(B) (内業)	同上	人	2.3			R0404 管理費区分 無 道建設部策定単価 Z1
技師(B) (外業)	同上	人	1			R0404 管理費区分 無 道建設部策定単価 Z1
技師(C) (内業)	同上	人	1.6			R0405 管理費区分 無 道建設部策定単価 Z1
技師(C) (外業)	同上	人	1			R0405 管理費区分 無 道建設部策定単価 Z1
技術員 (内業)	同上	人	2.9			R0406 管理費区分 無 道建設部策定単価 Z1
技術員 (外業)	同上	人	1			R0406 管理費区分 無 道建設部策定単価 Z1

参考資料(1)

単-2号

DXD34001

単価適用年月	20241119
歩掛適用年月	20241119
労務調整-超過-規制	1.000-00000020

名称 規格	損傷箇所の確認調査		単位	数量	径間	単価	金額	単価
	名称	規格 / 条件						
安全費	Z1の合計金額に23%を乗じた金額を算出する。	式	1					ZS7XX0060 管理費区分 無 ZZ1
計								
単価								

参考資料(1)

単-3号

DXD34011

単価適用年月	20241119
歩掛適用年月	20241119
労務調整-超過-規制	1.000-00000020

名称	P C 桁の補修設計				径間	数量	1	単価
規格	名称	規格 / 条件	単位	数量	単価	金額	摘要	
	主任技師	割増対象賃金比 0.55	人	0.2			R0402 管理費区分 無 道建設部策定単価	
	技師 (A)	同上	人	0.7			R0403 管理費区分 無 道建設部策定単価	
	技師 (B)	同上	人	1.2			R0404 管理費区分 無 道建設部策定単価	
	技師 (C)	同上	人	2.2			R0405 管理費区分 無 道建設部策定単価	
	技術員	同上	人	2			R0406 管理費区分 無 道建設部策定単価	
	計							
	単価							

参考資料(1)

単-4号

DXD34041

単価適用年月	20241119
歩掛適用年月	20241119
労務調整-超過-規制	1.000-00000020

名称	伸縮装置取り替え設計				箇所	数量	単価	金額	単価
規格	名称	規格 / 条件	単位	数量	単価	金額	摘要		
	主任技師	割増対象賃金比 0.55	人	0.1			R0402 管理費区分 無 道建設部策定単価		
	技師(A)	同上	人	0.6			R0403 管理費区分 無 道建設部策定単価		
	技師(B)	同上	人	1			R0404 管理費区分 無 道建設部策定単価		
	技師(C)	同上	人	1.3			R0405 管理費区分 無 道建設部策定単価		
	技術員	同上	人	1.4			R0406 管理費区分 無 道建設部策定単価		
	計								
	単価								

参考資料 (1)

単-5号

DXD34111

単価適用年月	20241119
歩掛適用年月	20241119
労務調整-超過-規制	1.000-00000020

名称	橋面防水設計	単位	径間	数量	1	単価
規格						
名称	規格 / 条件	単位	数量	単価	金額	摘要
主任技師	割増対象賃金比 0.55	人	0.1			R0402 管理費区分 無 道建設部策定単価
技師 (A)	同上	人	0.4			R0403 管理費区分 無 道建設部策定単価
技師 (B)	同上	人	0.9			R0404 管理費区分 無 道建設部策定単価
技師 (C)	同上	人	1.2			R0405 管理費区分 無 道建設部策定単価
技術員	同上	人	1.1			R0406 管理費区分 無 道建設部策定単価
計						
単価						

参考資料 (1)

単-6号

DXD34121

単価適用年月	20241119
歩掛適用年月	20241119
労務調整-超過-規制	1.000-00000020

名称	下部工補修設計				基	数量	1	単価
規格	名称	規格 / 条件	単位	数量	単価	金額	摘要	
	主任技師	割増対象賃金比 0.55	人	0.1			R0402 管理費区分 無 道建設部策定単価	
	技師 (A)	同上	人	0.6			R0403 管理費区分 無 道建設部策定単価	
	技師 (B)	同上	人	1			R0404 管理費区分 無 道建設部策定単価	
	技師 (C)	同上	人	1.7			R0405 管理費区分 無 道建設部策定単価	
	技術員	同上	人	1.7			R0406 管理費区分 無 道建設部策定単価	
	計							
	単価							

参考資料(1)

単-7号

DXD34131

単価適用年月	20241119
歩掛適用年月	20241119
労務調整-超過-規制	1.000-00000020

名称	施工計画				橋	数量	1	単価
規格	名称	規格 / 条件	単位	数量	単価	金額	摘要	
	主任技師	割増対象賃金比 0.55	人	0.6			R0402 管理費区分 無 道建設部策定単価	
	技師(A)	同上	人	2.4			R0403 管理費区分 無 道建設部策定単価	
	技師(B)	同上	人	2.4			R0404 管理費区分 無 道建設部策定単価	
	技師(C)	同上	人	1.2			R0405 管理費区分 無 道建設部策定単価	
	技術員	同上	人	1.2			R0406 管理費区分 無 道建設部策定単価	
	計							
	単価							

参考資料(1)

単-8号

DXD34141

単価適用年月	20241119
歩掛適用年月	20241119
労務調整-超過-規制	1.000-00000020

名称	概算工事費算出				橋	数量	1	単価
規格	名称	規格 / 条件	単位	数量	単価	金額	摘要	
	技師(A)	割増対象賃金比 0.55	人	0.5			R0403 管理費区分 無 道建設部策定単価 Z1	
	技師(B)	同上	人	1			R0404 管理費区分 無 道建設部策定単価 Z1	
	技師(C)	同上	人	2			R0405 管理費区分 無 道建設部策定単価 Z1	
	技術員	同上	人	2.5			R0406 管理費区分 無 道建設部策定単価 Z1	
	電子計算機使用料	Z1の合計金額に2%を乗じた金額を算出する。	式	1			ZS7S70600 管理費区分 無 ZZ1	
	計							
	単価							

参考資料(1)

単-9号

WS505501

単価適用年月	20241119
歩掛適用年月	20241119
労務調整-超過-規制	1.000-00000020

名称		業務	数量	単価	金額	摘要
規格	単位					
打合せ			1			
1回						
名称	規格 / 条件	単位	数量	単価	金額	摘要
主任技師	割増対象賃金比 0.55	人	1.5			R0402 管理費区分 無 道建設部策定単価
技師 (A)	同上	人	1.5			R0403 管理費区分 無 道建設部策定単価
技師 (B)	同上	人	1.5			R0404 管理費区分 無 道建設部策定単価
計						
単価						

個人用損料<データ無し>

業務番号	業務名	橋りょう長寿命化工事実施設計委託(その3)							
コード	名称	規格	単位	区分	単価	登録年度	登録月	備考	

直接人件費一覧表

業務区分 : 道路調査
 細 別 : 橋梁補修設計

歩掛適用日 : 2024年11月19日 単価適用日 : 2024年11月19日

項目	職種	単位	数量	単価	金額
損傷箇所の確認調査	主任技師	内業 人	0.7		
	技師 (A)	内業 人	1.2		
	技師 (B)	内業 人	2.3		
	技師 (B)	外業 人	1		
	技師 (C)	内業 人	1.6		
	技師 (C)	外業 人	1		
	技術員	内業 人	2.9		
	技術員	外業 人	1		
P C 桁の補修設計	主任技師	人	0.2		
	技師 (A)	人	0.7		
	技師 (B)	人	1.2		
	技師 (C)	人	2.2		
	技術員	人	2		
伸縮装置取り替え設計	主任技師	人	0.17		
	技師 (A)	人	1.02		
	技師 (B)	人	1.7		
	技師 (C)	人	2.21		
	技術員	人	2.38		
橋面防水設計	主任技師	人	0.1		
	技師 (A)	人	0.4		
	技師 (B)	人	0.9		
	技師 (C)	人	1.2		
	技術員	人	1.1		
下部工補修設計	主任技師	人	0.17		
	技師 (A)	人	1.02		
	技師 (B)	人	1.7		
	技師 (C)	人	2.89		
	技術員	人	2.89		

直接人件費一覽表

業務区分 : 道路調査
 細 別 : 橋梁補修設計

歩掛適用日 : 2024年11月19日 単価適用日 : 2024年11月19日

項目	職種	単位	数量	単価	金額
施工計画	主任技師	人	0.6		
	技師 (A)	人	2.4		
	技師 (B)	人	2.4		
	技師 (C)	人	1.2		
	技術員	人	1.2		
概算工事費算出	技師 (A)	人	0.5		
	技師 (B)	人	1		
	技師 (C)	人	2		
	技術員	人	2.5		
小計	主任技師	内業 人	0.7		
	技師 (A)	内業 人	1.2		
	技師 (B)	内業 人	2.3		
	技師 (B)	外業 人	1		
	技師 (C)	内業 人	1.6		
	技師 (C)	外業 人	1		
	技術員	内業 人	2.9		
	技術員	外業 人	1		
	主任技師	人	1.24		
	技師 (A)	人	6.04		
	技師 (B)	人	8.9		
	技師 (C)	人	11.7		
	技術員	人	12.07		

直接人件費一覧表

業務区分 : 共通
 細 別 : 打合せ(設計(概略・予備・詳細・災害復旧))

歩掛適用日 : 2024年11月19日 単価適用日 : 2024年11月19日

項目	職種	単位	数量	単価	金額
打合せ	主任技師	人	1.5		
	技師(A)	人	1.5		
	技師(B)	人	1.5		
小計	主任技師	人	1.5		
	技師(A)	人	1.5		
	技師(B)	人	1.5		

直接人件費一覽表

業務区分 :
細 別 :

歩掛適用日 :

単価適用日 :

項目	職種	単位	数量	単価	金額
総合計	主任技師	人	2.74		
	技師 (A)	人	7.54		
	技師 (B)	人	10.4		
	技師 (C)	人	11.7		
	技術員	人	12.07		
	主任技師	内業 人	0.7		
	技師 (A)	内業 人	1.2		
	技師 (B)	内業 人	2.3		
	技師 (C)	内業 人	1.6		
	技術員	内業 人	2.9		
	技師 (B)	外業 人	1		
	技師 (C)	外業 人	1		
	技術員	外業 人	1		
	合計金額				

集計リスト（労務）

コード	業務名	橋りょう長寿命化工事実施設計委託(その3)	当初	項目		土木設計業務		
				集計区分	労務	単価	金額	摘要
コード	名称	規格	単位	数量	単価	金額	摘要	
R0402	主任技師	割増対象賃金比 0.55	人	0.7			内業 道建設部策定単価	
R0403	技師（A）	割増対象賃金比 0.55	人	1.2			内業 道建設部策定単価	
R0404	技師（B）	割増対象賃金比 0.55	人	2.3			内業 道建設部策定単価	
R0404	技師（B）	割増対象賃金比 0.55	人	1			外業 道建設部策定単価	
R0405	技師（C）	割増対象賃金比 0.55	人	1.6			内業 道建設部策定単価	
R0405	技師（C）	割増対象賃金比 0.55	人	1			外業 道建設部策定単価	
R0406	技術員	割増対象賃金比 0.55	人	2.9			内業 道建設部策定単価	
R0406	技術員	割増対象賃金比 0.55	人	1			外業 道建設部策定単価	
R0402	主任技師	割増対象賃金比 0.55	人	2.74			道建設部策定単価	

集計リスト（労務）

コード	業務名	橋りょう長寿命化工事実施設計委託(その3)	当初	項目		土木設計業務		
				集計区分	労務	単価	金額	摘要
コード	名称	規格	単位	数量	単価	金額	摘要	
R0403	技師（A）	割増対象賃金比 0.55	人	7.54			道建設部策定単価	
R0404	技師（B）	割増対象賃金比 0.55	人	10.4			道建設部策定単価	
R0405	技師（C）	割増対象賃金比 0.55	人	11.7			道建設部策定単価	
R0406	技術員	割増対象賃金比 0.55	人	12.07			道建設部策定単価	

集計リスト(材料)

コード	業務名	橋りょう長寿命化工事実施設計委託(その3)	当 初	項 目	土木設計業務			
				集計区分	材料	単価	金額	摘要
コード	名称	規格	単位	数量	単価	金額	摘要	
ZS7XX0060	安全費		式	1				
ZS7S70600	電子計算機使用料		式	1				

集計リスト（管理費区分別）

凡 例	管理費区分 9:全ての間接費対象外及び循環管理費区分 D:設計業務費、設計業務人件管理費区分 S:間接調査費中の施工管理費		管理費区分 A:設計業務費、設計業務人件管理費区分 E:設計業務費の対象及び安全管理費区分 Y:安全費の非対象		管理費区分 B:設計業務費、旅費人件費1の管理費区分 I:一般管理費等の非対象管理費区分 Z:(測量)安全費、電子成果		管理費区分 C:設計業務費、事務用品費の管理費区分 L:電子成果作成費の非対象直接人件費			
	委託名	橋りょう長寿命化工事実施設計委託(その3)				業 種				
		細別名称	規格	単位	数量	管理費区分 9 管理費区分 E 管理費区分 Z	管理費区分 A 管理費区分 I 直接人件費	管理費区分 B 管理費区分 L	管理費区分 C 管理費区分 S	管理費区分 D 管理費区分 Y
		橋梁補修設計		式	1					
		打合せ(設計(概略・予備・詳細・災害復旧))		業務	1					

【点検結果概要】 橋梁名： 春日橋

供用年： 1978年（41年経過）

上部工形式： PC橋 プレキャスト桁 下部工形式： 盛りこぼし橋台

径間数： 1

1. 現況写真

【橋面全景】



【桁下面全景】



【側面全景（左側）】



【下部工全景：橋台A1】



【側面全景（右側）】



【下部工全景：橋台A2】



3. 点検結果一覧表

	鋼部材の損傷				コンクリート部材の損傷				その他				共通						備考				
	①腐食	②亀裂	③ゆるみ・脱落	④破断	⑤防食機能の劣化	⑥ひびわれ	⑦うき・剥離・鉄筋露出	⑧漏水・遊離石灰	⑨床版ひびわれ	⑩遊間の異常	⑪路面の凹凸	⑫舗装の異常	⑬支承の機能障害	⑭補修・補強材の損傷	⑮定着部の異常	⑯変色・劣化	⑰漏水・滞水	⑱変形・欠損		⑲土砂詰まり	⑳沈下・移動・傾斜	㉑洗掘	
主桁						a	b	a						-	-			a					
横桁						a	a	a						-	c			a					金具腐食
対傾構、横構	-	-	-	-	-	-	-	-										-					
床版	a	a	a	a	a											a	d	a					
下部工						a	c	d										a			a	a	護岸の変状
支承	-	-	-	-	-							a				b				a	a		
伸縮装置	-	-	-	-	-					a	a					a	d	a	a	a			
高欄・防護柵	b	a	a	a	b	-	-	-										b					
地覆	b	a	a	a	b	a	a	a								a		a					
排水装置	b	a	a	a	b											a	a	a	a	a			
舗装										d	a						a		a				舗装のすりへり
その他 (特記事項)																							

※「北海道市町村橋梁点検マニュアル(案) 平成31年3月改訂」により、現地点検及び損傷度判定を実施

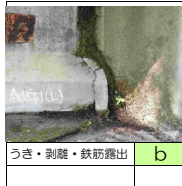
4. 診断結果

部材	主桁	横桁	床版	下部工	支承部	その他	道路橋毎
健全性診断区分	I	II	III	III	I	III	III

床版の漏水及び下部工の遊離石灰、鉄筋露出は道路橋の機能に支障が生じる可能性があり早期に措置を講ずべき状態である。

2. 損傷写真（代表）

【主桁】



【主桁】



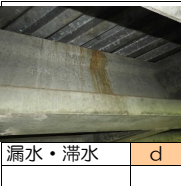
【横桁】



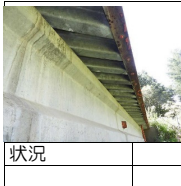
【横桁】



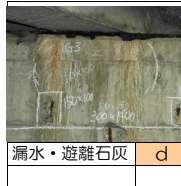
【床版】



【床版】



【下部工】



【下部工】



【下部工】



【支承部】



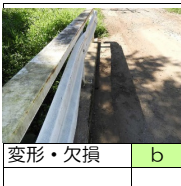
【伸縮装置】



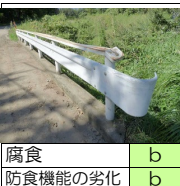
【伸縮装置】



【高欄・防護柵】



【高欄・防護柵】



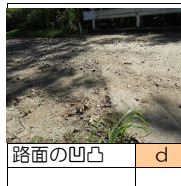
【地覆】



【排水装置】



【舗装】



【護岸】



橋 梁 台 帳

調製年月日 昭和 63年 3月 31日

橋梁現況台帳 (橋長15m以上)

(1) 調査地区区分	(2) 市区町村名	(3) 道路種別	(4) 路線名	(5) 現道	(6) 旧道	(7) 橋梁名	(8) 橋梁種別	(9) 橋梁区分	(10) 上部工	(11) 橋梁分類	(12) 架設年次	(13) 橋長	(14) 最大支間長	(15) 径間数	(16) 幅員	(17) 適用示方書類	(18) 橋現況	(19) 他	(20) 地域橋長	(21) 橋梁接続	起	終	側	側

橋梁名	春日橋
所在地	新朝日
図面对照番号	整理番号
1- 1	112

橋梁種別	橋		1,2,3	
	高	架	4	
	棧	道	5	
路面位置	上	路	1	
	中	路	2	
	下	路	3	
	二	層	4	
構造	床版	橋	10	
	桁	橋	20	
	I	桁	21	
	I	桁 (合成)	22	
	H	桁	23	
	H	桁 (合成)	24	
	箱	桁	25	
	箱	桁 (合成)	26	
	T	桁	27	
	トラス	橋	30	
形式	ア	ー	41	
	ラ	ン	42	
	ロ	ー	43	
	ラーメン	橋	50	
	斜張	橋	60	
	I	桁	61	
	箱	桁	62	
	ト	ラ	63	
	吊	橋	70	
	使用材料	I	桁	71
箱		桁	72	
ト		ラ	73	
鋼		橋	1	
R		C	2	
P		C	3	
石		橋	4	
木		橋	5	
鋼とRC(PC)橋との混合		橋	6	
その他		橋	7	
床版材料	鋼	系	1	
	コンクリート	系	2	
	その他	系	3	
	下部工基礎	直接	基礎	1
		オープンケーソン		2
		ニューマチックケーソン		3
		場所打ちぐい(深礎を含む)		4
	既成	鋼	ぐい	5
既成	R	C	6	
既成	P	C	7	
木	ぐい		8	

架設年次	昭和 53年	耐荷荷重	20 t	路線番号	147
箇所	自地域内	市区町村界	都道府県界	交差名	
	*				
永久・非永久区分	永久橋	木橋	混合橋		
	*				
橋長	12.40 m				
幅員構成	幅員	面積			
	車道	4.5 m	55.8 m ²		
歩道等	左	m	m ²		
	右	m	m ²		
路肩	0.5 m	6.2 m ²			
道路部	5.0 m	62.0 m ²			
現況	自動車交通不能	1			
	通行制限あり	2			
	通行制限なし	3	*		
路面区分	未舗装道				
	舗装道	セメント系	*		
		アスファルト系高級			
	アスファルト系簡易				
付属物	橋梁燈	<input type="checkbox"/>	無	本	
	防護柵	<input checked="" type="checkbox"/>	有		
有効高	m				

路線名	新朝日線
河川	新朝日川
道路	
鉄道	

正面



側面



昭和 62年 9月 14日 調査